



Министерство сельского хозяйства Российской Федерации
Федеральное государственное бюджетное образовательное
учреждение высшего образования
«Орловский государственный аграрный университет имени
Н.В. Парахина»

Положение о структурном подразделении

СМК-ПСП-43.01-18

Положение о локальном центре тестирования



УТВЕРЖДАЮ
Ректор ФГБОУ ВО
Орловский ГАУ
Т.И. Гуляева
28 июня 2018 г.

СИСТЕМА МЕНЕДЖМЕНТА КАЧЕСТВА

ПОЛОЖЕНИЕ о локальном центре тестирования

СМК-ПСП-43.01-18

Версия 02

Дата введения: 06 . 08 .20 18 приказом ректора от 06 . 08 .20 18 № 259

СОГЛАСОВАНО
Протокол заседания
Ученого совета
от 28 . 06 .2018 № 10

Орёл, 2018

	Должность	Фамилия ИО	Подпись	Дата
Разработал	Ответственный за проведение тестирования	Орехова М.В.		22.06.18
Проверил	Начальник отдела менеджмента качества	Кустицкая Н.Н.		25.06.18
Проверил	Начальник юридического отдела	Бычков А.Г.		25.06.18
Проверил	Начальник управления персоналом и делопроизводства	Столярова Е.В.		26.06.18
Согласовал	Проректор по учебно-методической работе	Калиничева Е.Ю.		26.06.18
Версия: 02				Стр. 1 из 8



Федеральное государственное бюджетное образовательное учреждение высшего образования
«Орловский государственный аграрный университет
имени Н.В. Парахина»

Положение о локальном центре тестирования

СМК-ПСП-43.01-18

1 ОБЩИЕ ПОЛОЖЕНИЯ

1.1 Настоящее Положение является внутренним документом ФГБОУ ВО «Орловский государственный аграрный университет имени Н.В. Парахина» (ФГБОУ ВО Орловский ГАУ) и регламентирует деятельность локального центра тестирования (далее – локальный центр), осуществляющего проведение комплексного экзамена по русскому языку как иностранному, истории России и основам законодательства РФ для трудящихся мигрантов, лиц, желающих получить разрешение на временное проживание или вид на жительство, а также тестирование по русскому языку как иностранному для приема в гражданство РФ. Положение определяет основные задачи локального центра, функции, состав, структуру, права, ответственность, порядок организации деятельности, а также порядок взаимодействия с другими подразделениями университета и сторонними организациями.

1.2 Локальный центр тестирования образован на базе университета в 2014 году на основании приказа № 2886 от 5 декабря 2014 года.

1.3 Локальный центр является исполнительным органом российской государственной системы тестирования граждан зарубежных стран по русскому языку как иностранному, истории России и основам законодательства РФ. В своей деятельности локальный центр подотчетен Международному центру тестирования факультета повышения квалификации преподавателей русского языка как иностранного Федерального государственного автономного образовательного учреждения высшего образования «Российский университет дружбы народов» (г. Москва) (далее – МЦТ ФПКП РКИ РУДН).

1.4 В своей деятельности локальный центр руководствуется Концепцией государственной миграционной политики РФ на период до 2025 года (утв. Президентом РФ от 13 июня 2012 г.), Положением «О государственной системе тестировании иностранных граждан», а также Уставом ФГБОУ ВО Орловский ГАУ, Правилами внутреннего трудового распорядка университета, документами в области качества: Руководством по качеству ФГБОУ ВО Орловский ГАУ, ГОСТ ISO 9001 «Системы менеджмента качества. Требования», Политикой, Миссией, целями в области качества ФГБОУ ВО Орловский ГАУ, документами СМК ФГБОУ ВО Орловский ГАУ, устанавливающими требования к процессам и видам деятельности.

1.5 Локальный центр пользуется материалами банка тестовых материалов по русскому языку как иностранному, истории России и основам законодательства РФ, предоставленными МЦТ ФПКП РКИ РУДН.

1.6 Локальный центр тестирования не является юридическим лицом.

2 СТРУКТУРА ЛОКАЛЬНОГО ЦЕНТРА ТЕСТИРОВАНИЯ

2.1 Ответственный за организацию работы локального центра и проведение тестирования назначается приказом ректора. Ответственный за проведение тестирования планирует работу локального центра, осуществляет взаимодействие со сторонними организациями, контролирует выполнение договоров, заключенных локальным центром, определяет функциональные обязанности работников локального центра и контролирует их деятельность.

2.2 В локальный центр тестирования входит:

- комиссия по тестированию иностранных граждан в составе 3-х человек, как минимум один из которых является представителем МЦТ ФПКП РКИ РУДН;



Федеральное государственное бюджетное образовательное учреждение высшего образования
«Орловский государственный аграрный университет
имени Н.В. Парахина»

Положение о локальном центре тестирования

СМК-ПСП-43.01-18

- конфликтная комиссия в составе 3-х человек, как минимум один из которых является представителем МЦТ ФПКП РКИ РУДН. Конфликтная комиссия создается с целью разрешения спорных вопросов, возникающих при оценивании результатов тестирования.

2.3 Структура центра тестирования представлена на рисунке 1.

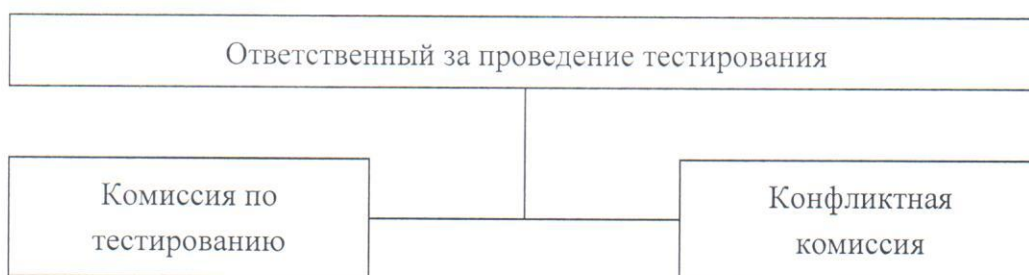


Рисунок 1 - Структура локального центра тестирования

3 ОСНОВНЫЕ ЗАДАЧИ

Локальный центр тестирования решает следующие основные задачи:

3.1 Проведение сертификационных экзаменов по русскому языку как иностранному, истории России и основам законодательства РФ в рамках российской государственной системы тестирования для трудящихся мигрантов, лиц, желающих получить разрешение на временное проживание или вид на жительство.

3.2 Проведение тестирования по русскому языку как иностранному в рамках российской государственной системы тестирования для иностранных граждан, желающих определить свой уровень владения русским языком и/или получить гражданство Российской Федерации.

3.3 После проведения комплексного экзамена – выдача экзаменуемым подготовленных МЦТ ФПКП РКИ РУДН документов, подтверждающих прохождение экзаменуемыми комплексного экзамена: Сертификатов, если результат удовлетворительный, и Справок, если имеется неудовлетворительный результат.

3.4 После проведения тестирования по русскому языку как иностранному – выдача участникам тестирования подготовленных МЦТ ФПКП РКИ РУДН документов, подтверждающих уровень владения русским языком как иностранным: Сертификатов, если результат удовлетворительный, и Справок, если имеется неудовлетворительный результат.

4 ФУНКЦИИ

Основными функциями локального центра тестирования являются:

4.1 Набор лиц, желающих сдать комплексный экзамен или пройти тестирование по русскому языку как иностранному, сбор всех необходимых документов.

4.2 Определение уровня владения русским языком как иностранным, объема знаний по истории России и основам законодательства Российской Федерации иностранных граждан в соответствии с требованиями к минимальному уровню знаний, необходимых для сдачи комплексного экзамена или тестирования по русскому языку, утвержденными Министерством образования



Федеральное государственное бюджетное образовательное
учреждение высшего образования
«Орловский государственный аграрный университет
имени Н.В. Парахина»

Положение о локальном центре тестирования

СМК-ПСП-43.01-18

и науки Российской Федерации, осуществление проверки результатов комплексного экзамена и тестирования по русскому языку на основании данных, представленных комиссией по тестированию, передача необходимой информации МЦТ ФПКП РКИ РУДН.

4.3 Учет выданных документов и лиц, прошедших комплексный экзамен или тестирование по русскому языку как иностранному.

5 ПЕРЕЧЕНЬ ДОКУМЕНТОВ, ЗАПИСЕЙ И ДАННЫХ ПО КАЧЕСТВУ ЛОКАЛЬНОГО ЦЕНТРА ТЕСТИРОВАНИЯ

5.1 Номенклатура дел локального центра тестирования.

5.2 Устав федерального государственного бюджетного образовательного учреждения высшего образования «Орловский государственный аграрный университет имени Н.В. Парахина» (с изменениями и дополнениями).

5.3 Политика в области качества федерального государственного бюджетного образовательного учреждения высшего образования «Орловский государственный аграрный университет имени Н.В. Парахина».

5.4 Миссия федерального государственного бюджетного образовательного учреждения высшего образования «Орловский государственный аграрный университет имени Н.В. Парахина».

5.5 Цели в области качества федерального государственного бюджетного образовательного учреждения высшего образования «Орловский государственный аграрный университет имени Н.В. Парахина».

5.6 Реестр процессов и видов деятельности в рамках системы менеджмента качества ФГБОУ ВО Орловский ГАУ.

5.7 СМК-РК-01 «Руководство по качеству Федерального государственного бюджетного образовательного учреждения высшего образования «Орловский государственный аграрный университет имени Н.В. Парахина».

5.8 Должностные инструкции персонала локального центра тестирования:

5.8.1 СМК-ДИ-34.02 Должностная инструкция ответственного за проведение тестирования Ореховой М.В.

5.8.2 СМК-ДИ-34.03 Должностная инструкция тестера локального центра тестирования Бурко Н.В.

5.8.3 СМК-ДИ-34.04 Должностная инструкция тестера локального центра тестирования Ореховой М.В.

5.8.4 СМК-ДИ-34.05-18 Должностная инструкция тестера локального центра тестирования Шитаковой Н.И.

5.9 Документированные процедуры, касающиеся деятельности подразделения:

5.9.1 СМК-МИ-04 «Положение о структурном подразделении. Должностные инструкции персонала. Порядок разработки и управления».

5.9.2 СМК-ДП-02 «Управление документацией».

5.9.3 СМК-ДП-03 «Управление записями».

5.9.4 СМК-ДП-1.5.01 «Анализ со стороны руководства».

5.9.5 СМК-ДП-3.1.06 «Положение о защите персональных данных».

5.9.6 СМК-ДП-3.3.01 «Редакционно-издательская деятельность».



Федеральное государственное бюджетное образовательное учреждение высшего образования
«Орловский государственный аграрный университет
имени Н.В. Парахина»

Положение о локальном центре тестирования

СМК-ПСП-43.01-18

- 5.9.7 СМК-ДП-3.4.01 «Библиотечное и информационное обслуживание».
- 5.9.8 СМК-ДП-4.2.01 «Управление несоответствиями».
- 5.9.9 СМК-ДП-3.01 «Корректирующие и предупреждающие действия».
- 5.10 Приказы, относящиеся к деятельности локального центра тестирования.
- 5.11 Договоры с ФГАОУ ВО «Российский университет дружбы народов».
- 5.12 Штатное расписание.
- 5.13 Копии паспортов или других документов, удостоверяющих личность, и миграционных карт тестируемых.
- 5.14 Копии анкет-заявлений тестируемых.
- 5.15 Протоколы проведения комплексного экзамена или тестирования.
- 5.16 Экзаменационные материалы лиц, прошедших комплексный экзамен или государственное тестирование в локальном центре.
- 5.17 Сводные таблицы результатов тестирования.
- 5.18 Акты о проведении экзаменационной сессии по русскому языку как иностранному, истории России и основам законодательства РФ или по русскому языку как иностранному.
- 5.19 Журнал выдачи сертификатов.
- 5.20 Документы, связанные с работой конфликтной комиссии.
- 5.21 Стоимость услуг по проведению комплексного экзамена и тестирования по русскому языку как иностранному.

6 ВЗАИМООТНОШЕНИЯ С ДРУГИМИ СТРУКТУРНЫМИ ПОДРАЗДЕЛЕНИЯМИ И ДОЛЖНОСТНЫМИ ЛИЦАМИ

6.1 Взаимосвязь локального центра тестирования с другими СП и должностными лицами с учетом процессов СМК, выполняемых СП, излагается в соответствии с формой таблицы 1.

Таблица 1 – Взаимоотношения локального центра тестирования с другими структурными подразделениями и должностными лицами

Наименование СП, должностей	Локальный центр тестирования получает	Локальный центр тестирования предоставляет
Ректор	- Приказы, распоряжения, директивы.	- Проекты приказов, разрабатываемые локальным центром тестирования, после согласования с заинтересованными лицами для издания в виде приказов ректора университета. - Положение о локальном центре тестирования на утверждение. - Служебные записки. - Различные заявки. - Др. документы по требованию.
Проректор по учебно-методической работе (представитель руководства)	- Положение о локальном центре тестирования после согласования - Заявки после согласования.	- Положение о локальном центре тестирования на согласование. - Должностные инструкции на утверждение. - Служебные записки на согласование и



Федеральное государственное бюджетное образовательное учреждение высшего образования
«Орловский государственный аграрный университет имени Н.В. Парахина»

Положение о локальном центре тестирования

СМК-ПСП-43.01-18

по качеству)		утверждение. - Заявки на согласование. - Др. документы по требованию.
Проректор по международным связям и профориентационной-работе	- Проекты приказов, разрабатываемые локальным центром тестирования, после согласования.	- Проекты приказов, разрабатываемые локальным центром тестирования, на согласование. - Др. документы по требованию.
Управление персоналом и делопроизводства	- Положение о локальным центре тестирования, должностные инструкции на доработку после экспертизы.	- Положение о локальным центром тестирования на экспертизу, должностные инструкции на экспертизу и утвержденные экземпляры для хранения в «Личном деле» работника. - Сведения о повышении квалификации работниками локального центра тестирования, в т.ч. копии документов о повышении квалификации.
Издательство	- Бланочная продукция или копии документов после тиражирования по заявке.	- Электронная версия рукописи на издание. - Заявка на тиражирование бланочной продукции или копии документов.
Общий отдел	- Копии приказов ректора университета. - Копии распоряжений проректоров. - Командировочные удостоверения, формы отчетов о командировках. - Почтовую корреспонденцию.	- Письма и телеграммы для дальнейшей обработки и отправления по назначению. - Документы для утверждения их гербовой печатью. - Письма в другие организации для регистрации. - Командировочные удостоверения для отметки прибытия. - Проекты приказов на согласование.
Отдел менеджмента качества	- Методическую и консультационную помощь в работе по постоянному улучшению СМК.	- Положение о локальном центре тестирования и др. документы СМК, разрабатываемые и актуализируемые локальным центром тестирования, на экспертизу и утвержденные контрольные экземпляры на бумажном и электронном носителях для учета документов СМК и хранения. - Сведения, информацию, документы, необходимые для подготовки к сертификации, поддержания в рабочем состоянии, улучшения СМК университета, в рамках реализации функций ОМК.
Научная библиотека	- Учебную литературу. - Информацию об обеспечении литературой. - Информацию о новых изданиях литературы.	- Заявки на приобретение учебной и научной литературы. - Запросы об обеспечении дисциплин литературой.



Федеральное государственное бюджетное образовательное учреждение высшего образования
«Орловский государственный аграрный университет
имени Н.В. Парахина»

Положение о локальном центре тестирования

СМК-ПСП-43.01-18

Юридический отдел	- Юридические консультации по вопросам деятельности локального центра тестирования. - Документы, прошедшие согласование.	- Проекты приказов и иную документацию на согласование.
Специалист по охране труда	- Инструкции и предписания по обеспечению техники безопасности. - Результаты проверочных мероприятий по обеспечению техники безопасности в аудиториях, закрепленных за локальным центром тестирования.	- Заявки на обучение и проведение инструктажа по технике безопасности.

7 ПРАВА

Сотрудники локального центра тестирования имеют право:

7.1 Пользоваться всеми правами, предоставляемыми действующим законодательством Российской Федерации, Уставом, Правилами внутреннего трудового распорядка, документированными процедурами и другими документами СМК ФГБОУ ВО Орловский ГАУ.

7.2 Ответственный за проведение тестирования вправе требовать от тестировщиков локального центра выполнения своих непосредственных должностных обязанностей, тех или иных распоряжений, положений и других актов при исполнении обязанностей по должности.

7.3 Запрашивать, истребовать в рамках своих полномочий у работников университета сведения, информацию, документы, необходимые для деятельности локального центра тестирования и выполнения своих должностных обязанностей.

7.4 Организовывать мероприятия, направленные на улучшение деятельности локального центра тестирования.

7.5 Осуществлять взаимосвязь с другими образовательными учреждениями и внешними организациями по вопросам, находящимся в пределах компетенции, и представлять университет в этих организациях, в том числе по доверенности.

7.6 Выявлять и доводить до соответствующих должностных лиц любые проблемы, связанные с обеспечением качества реализации структурным подразделением, университетом процессов и видов деятельности в рамках СМК.

8 ОТВЕТСТВЕННОСТЬ

Ответственный за проведение тестирования несет ответственность за:

8.1 Соблюдение действующего законодательства Российской Федерации.

8.2 Регулярное информирование МЦТ ФПКП РКИ РУДН о работах, ведущихся в университете в области организации комплексного экзамена и тестирования по русскому языку как иностранному.

8.3 Предоставление в МЦТ ФПКП РКИ РУДН соответствующих документов и материалов.

8.4 Качественное и своевременное выполнение задач и требований МЦТ ФПКП РКИ РУДН.

8.5 Выполнение возложенных на локальный центр задач и функций.



Федеральное государственное бюджетное образовательное
учреждение высшего образования
«Орловский государственный аграрный университет
имени Н.В. Парахина»

Положение о локальном центре тестирования

СМК-ПСП-43.01-18

8.6 Ознакомление с требованиями исключительно актуализированных версий документов СМК.

8.7 Своевременное и правильное выполнение требований документации СМК.

8.8 Надлежащее использование предоставленных прав.

Сотрудники локального центра тестирования несут ответственность за:

8.9 Соблюдение действующего законодательства Российской Федерации.

8.10 Ознакомление с требованиями исключительно актуализированных версий документов СМК, в том числе ГОСТ ISO 9001 «Системы менеджмента качества. Требования», внутренних нормативных документов, Устава, Правил внутреннего трудового распорядка, правил техники безопасности при выполнении работ, правил пожарной безопасности, Руководства по качеству, Политики в области качества университета, документированных процедур, методических инструкций и рабочих инструкций СМК ФГБОУ ВО Орловский ГАУ, настоящего ПСП, распространяющихся на деятельность СП, знание их, своевременное и правильное выполнение требований при исполнении обязанностей по должности.

8.11 Качество выполнения работ, возложенных на них должностной инструкцией.

8.12 Повышение профессиональной квалификации и специальных знаний.

8.13 Соблюдение этики делового общения.