

Теоретический и научно-практический журнал для преподавателей, сотрудников ВУЗов, НИИ, специализированных предприятий, социальных и административных учреждений. Основан в 2013 году.

Родимцев С.А. (главный редактор)  
Богачёв А.И. (зам. главного редактора)

#### Редакционный совет

Торопов Д.И. (председатель)

#### Члены редколлегии

Буяров В.С., проф. (Орёл)  
Гальянов И.В., проф. (Орёл)  
Бондаренко Л.В., проф., член-корр. РАН (Москва)  
Попова О.А., зам. дир. Департамента сельского развития и социальной политики Минсельхоза РФ (Москва)  
Суровцева Е.С., зам. нач. управления сельского хозяйства Департамента сельского хозяйства Орловской области (Орёл)  
Резвяков А.В., зав. отделом (Орёл)  
Кузнецов А.Л., зав. отделом (Орёл)  
Небытов В.Г., вед. науч. сотр. (Орёл)  
Панарина В.И., ст. научн. сотр. (Орёл)  
Саран А.Ю., научн. сотр. (Орёл)  
Студенникова Н.С., ст. научн. сотр. (Орёл)  
Логвинова Р.М., ст. научн. сотр. (Орёл)  
Климов Р.В. (отв. секретарь)  
Ковалёва Т.В. (техн. редактор)

#### Адрес редакции

302025, г. Орёл, ул. Московское шоссе, 122  
Тел.: 8(4862)403501  
Факс: 8(4862)403311  
E-mail: [vnisrs.orelsau@mail.ru](mailto:vnisrs.orelsau@mail.ru)  
Сайт журнала: [vnisrs.orelsau.ru](http://vnisrs.orelsau.ru)

Свидетельство о регистрации  
ПИ № ФС 77-56720 от 26.12.2013 г.

Точка зрения редакции может не совпадать  
с мнением авторов статей

## СОДЕРЖАНИЕ НОМЕРА

### СОЦИАЛЬНО-ЭКОНОМИЧЕСКИЕ АСПЕКТЫ РАЗВИТИЯ СЕЛА

- Полухина М.Г., Логвинова Р.М.**  
Результаты социологического опроса жителей Орловской области в сфере социальной инфраструктуры.....2
- Белобровкина Е.С.**  
Анализ использования технического потенциала сельского хозяйства региона.....7
- Белобровкина Е.С.**  
Трудовые ресурсы в системе ресурсного потенциала АПК Орловской области.....9

### ПЕРСПЕКТИВЫ ДИВЕРСИФИКАЦИИ СЕЛЬСКОЙ ЭКОНОМИКИ

- Климов Р.В.**  
Результаты оценки туристско-рекреационного потенциала сельских территорий Орловской области.....11
- Полухина М.Г., Логвинова Р.М.**  
Демографический потенциал Орловской области и его экономический анализ.....19

### УГРОЗЫ И БЕЗОПАСНОСТЬ ЖИЗНЕДЕЯТЕЛЬНОСТИ СЕЛЬСКОГО НАСЕЛЕНИЯ

- Кузнецов А.Л., Ковалёва Т.В.**  
Инструкция по охране труда для копильщика колбасного сыра.....24

### ПРЕДПРИНИМАТЕЛЬСТВО И КООПЕРАЦИЯ

- Сафронов И.В.**  
Зарубежный опыт развития сельскохозяйственного кооперативного сектора.....29

### НОВЫЕ КНИГИ И ИЗДАНИЯ

- Студенникова Н.С.**  
Большая и малая Орловщина (Рецензия на монографию А.Ю. Сарана «Большая Орловщина. История административных границ. 1566-2012.»).....32

### ДОКУМЕНТАЦИЯ

- Приказ от 18 ноября 2013 г. № 681н «Об утверждении профессионального стандарта «Специалист по реабилитационной работе в социальной сфере».....36

## СОЦИАЛЬНО-ЭКОНОМИЧЕСКИЕ АСПЕКТЫ РАЗВИТИЯ СЕЛА

УДК 338.46

РЕЗУЛЬТАТЫ СОЦИОЛОГИЧЕСКОГО ОПРОСА ЖИТЕЛЕЙ ОРЛОВСКОЙ ОБЛАСТИ  
В СФЕРЕ СОЦИАЛЬНОЙ ИНФРАСТРУКТУРЫ

Полухина М.Г., науч. сотр.

ВНИИ социального развития села ФГБОУ ВПО Орёл ГАУ  
E-mail: vniisrs.orelsau@mail.ru

Логвинова Р.М., ст. науч. сотр.

ВНИИ социального развития села ФГБОУ ВПО Орёл ГАУ  
E-mail: vniisrs.orelsau@mail.ru

**Аннотация.** В статье рассматривается анализ обеспеченности сельских жителей Орловской области учреждениями образования, здравоохранения, культуры и спорта. Так же в статье представлены результаты социологического опроса сельских жителей в сфере социальной инфраструктуры.

**Ключевые слова:** Устойчивое развитие, сельские территории, социальная инфраструктура, образование, здравоохранение, культура, спорт, социологический опрос, мнение жителей.

**Abstract:** In article the analysis of security of countrymen of the Oryol region is considered by establishments of formation, public health services, culture and sports. As in article results of sociological poll of countrymen in sphere of a social infrastructure are presented.

**Key words:** Sustainable development, rural territories, social infrastructure, formation, public health services, culture, sports, sociological poll, opinion of inhabitants.

Сеть дошкольных образовательных учреждений в 2012 году в сельской местности была представлена, 88 самостоятельными дошкольными учреждениями, в которых насчитывалось 5 тысяч воспитанников. За период с 2000 по 2011 годы количество самостоятельных дошкольных образовательных учреждений сократилось с 216 до 71, то есть в три раза. Численность воспитанников, приходящихся на 100 мест в дошкольных образовательных учреждениях за период с 2000 до 2012 год, варьировалась в пределах от 53 до 68 человек. Детские сады сельской местности области полностью не загружены. Вместе с тем, при наличии 223 сельских поселений одно дошкольное учреждение приходится на 2,5 сельских поселения, в 2012 году самостоятельные детские сады отсутствовали в Мценском и Новосильском муниципальных районах.

В целом по муниципальным районам области посещают детские дошкольные учреждения 45,4% детей в возрасте от 1,5 года до 7 лет и 66,4% от 3 до 7 лет. Ниже средне областного значения данные показатели в Сосковском, Мценском, Покровском, Ливенском, Колпнянском, Должанском, Краснозороенском, Орловском, Троснянском, Малоархангельском и Знаменском районах. Нормативное значение составляет 60 мест на 100 детей в городе и 40 мест на 100 детей в сельской местности, нормируемый радиус обслуживания 300 м - для городской и 500 м - для сельской застройки [2].

По результатам социологического опроса только 42,4% респондентов ответили, что в их населенном пункте функционирует детский сад, в основном это населенные пункты с численностью населения больше 500 человек, из числа проживающих в населенных пункта от 50 до 500 человек, немногим более 30% отметили наличие детского сада.

На вопрос анкеты «ЧТО, НА ВАШ ВЗГЛЯД, В ПЕРВУЮ ОЧЕРЕДЬ НЕОБХОДИМО ПОСТРОИТЬ ИЛИ УЛУЧШИТЬ В ВАШЕМ НАСЕЛЕННОМ ПУНКТЕ?» 9,5% ответов респондентов от их общего количества или 13,1% ответивших на поставленный вопрос приходится на необходимость открытия или строительства детского сада. Из выше сказанного следует, что система дошкольного образования в муниципальных районах области несовершенна, особенно это касается сельской местности.

За период с 2000 по 2012 год произошло сокращение численности дневных общеобразовательных учреждений в целом по области на 37,4%, в сельской местности на 42,4%.

В период с 2000/01 по 2010/11 годы численность дневных государственных и муниципальных общеобразовательных учреждений в целом по области сократилась на 23,5%. Самое большое сокращение школ произошло в Мценском (на 51,5%), Должанском (на 46,7%), Корсаковском (на 42,9%), Шаблыкинском (на 40%), Дмитровском (на 34,8%), Малоархангельском (на 33,3%), Свердловском (на 32%), Троснянском (на 30%) районах, то есть в 11 муниципальных районах сокращение школ выше среднеобластного значения.

Численность учащихся в дневных образовательных учреждениях в целом по области с 2000/01 уч. года по 2012/13 уч. год сократилась на 44,9 тыс. человек или на 39,2%, из них в сельской местности - на 20,7 тыс. человек или на 52,8%. Самое большое сокращение учащихся дневных общеобразовательных учреждений в период с 2000/01 уч. года по 2010/11 уч. год прослеживалось в Сосковском (на 53,8%), Шаблыкинском (на 53,3%), Верховском и Знаменском (на 50%), Новосильском (на 47,1%), Покровском (на 46,4%), Краснозоренском (на 46,2%), Ливенском (на 45,7%), Глазуновском (на 45,5%), Колпнянском (на 44,8%), Корсаковском и Троснянском (на 44,4%), Новодеревеньковском, Залогощенском и Урицком (на 42,9%), Кромском (на 42,4%), Хотынецком (на 42,1%), Свердловском (на 41,7%), Болховском (на 41,4%), и др. районах области, то есть в 23 муниципальных районах процент сокращения численности учащихся выше среднеобластного значения.

Следует отметить, что сокращение численности учащихся в районах области происходит более быстрыми темпами, чем сокращение численности школ.

По результатам социологического опроса 74% респондентов отметили, что в их населенном пункте функционирует школа. Существует определенная взаимосвязь между величиной населенного пункта и наличием школы. Так, в населенных пунктах с численностью населения от 51 до 100 человек на наличие школы указало 46% респондентов, от 101 до 200 человек 66%, от 201 до 500 человек 89%, от 501 до 1000 человек 92% и свыше 1000 человек 100%.

На вопрос анкеты «ЧТО, НА ВАШ ВЗГЛЯД, В ПЕРВУЮ ОЧЕРЕДЬ НЕОБХОДИМО ПОСТРОИТЬ ИЛИ УЛУЧШИТЬ В ВАШЕМ НАСЕЛЕННОМ ПУНКТЕ?» 6,1% ответов респондентов от их общего количества или 8,4% ответивших на поставленный вопрос приходится на необходимость не закрывать школу или ее открыть. Из них более половины респондентов проживает в населенных пунктах с численностью населения от 201 до 500 человек.

Не маловажное значение в системе образования имеет дополнительное образование, к которому относятся внешкольные учреждения. Внешкольные учреждения в основном находятся в районных центрах и крупных сельских населенных пунктах.

По результатам социологического опроса учреждения дополнительного образования составляют только 2,2% от общего количества учреждений соцкультбыта, функционирующих в населенном пункте (в основном в населенных пунктах с численностью населения более 1000 человек). Однако, необходимость, хоть и не очень значительная, в них существует. На вопрос анкеты «ЧТО НЕОБХОДИМО ПОСТРОИТЬ ИЛИ УЛУЧШИТЬ В ВАШЕМ НАСЕЛЕННОМ ПУНКТЕ?» 2,3% ответов приходится на открытие кружков развивающих детей, открытие школы искусств.

Одним из обязательных элементов социальной инфраструктуры является наличие медицинского учреждения. Так, в целом по области в 2012 году насчитывалось 42 больничных учреждения с 7883 больничными койками. В том числе 24 учреждения в муниципальных районах области на 1214 больничных коек. По сравнению с 2000 годом количество больничных учреждений в целом по области сократилось на 16 единиц или на 27,6%, количество больничных коек за этот же период сократилось на 2706 единиц или на 25,6%. В муниципальных районах области количество больничных учреждений сократилось на 15 единиц или на 38,5%, число больничных коек на 1714 единиц или на 58,5%.

Количество врачебных амбулаторно-поликлинических учреждений в целом по области в 2012 году насчитывало 79 единиц. Мощность врачебных амбулаторно-поликлинических учреждений - 19867 посещений в смену или 256,1 посещения на 10000 человек. К уровню 2000 года количество учреждений сократилось на 47 единиц или 37,3%, мощность увеличилась на 3835 посещений в смену или на 23,9%. В расчете на 10000 жителей мощность увеличилась на 40%. В 2012 году в муниципальных районах области насчитывалось 30 амбулаторно-поликлинических учреждений. К уровню 2000 года их количество сократилось на 39 единиц или 56,5%. Кроме больничных и амбулаторно-поликлинических учреждений медицинскую помощь населению в сельской местности оказывают фельдшерско-акушерские пункты (ФАПы).

В 2012 году в сельской местности области насчитывался 414 фельдшерско-акушерский пункт. ФАПы имеются практически во всех сельских поселениях, однако их количество сокращается. Так в 2000 году в области насчитывалось 503 ФАПа, в 2012 году 414 ФАПов. Таким образом, их количество сократилось на 89 единиц или на 18% к уровню 2000 года, численность сельского населения за этот же период сократилась на 18,9%. ФАПы занимаются оказанием первой медицинской помощи в основном сельского населения.

Сокращение количества медицинских учреждений оказывает отрицательное влияние на доступность их для населения. В результате социологического опроса 73% респондентов ответили, что в их населенном пункте имеются учреждения здравоохранения. Однако, при ответе на вопрос «ЧТО, НА ВАШ ВЗГЛЯД, В ПЕРВУЮ ОЧЕРЕДЬ НЕОБХОДИМО ПОСТРОИТЬ ИЛИ УЛУЧШИТЬ В ВАШЕМ НАСЕЛЕННОМ ПУНКТЕ?» 13% респондентов, из числа ответивших указали, что в их населенном пункте необходимо отремонтировать ФАП, построить или улучшить его работу, открыть медицинский центр, улучшить медицинское обслуживание.

На вопрос «КАК НАЛАЖЕНО В ВАШЕЙ МЕСТНОСТИ МЕДИЦИНСКОЕ ОБСЛУЖИВАНИЕ?» только 23,4% респондентов, из числа ответивших, довольны качеством медицинского обслуживания, 45,3% отметили, что оно удовлетворительное, 20,4%, что плохое и 10,8%, что оно отсутствует. Таким образом, более 70% респондентов не довольны качеством медицинского обслуживания. Основными причинами, по которым качество медицинского обслуживания находится на недостаточно высоком уровне, по мнению респондентов, являются: недостаток медицинских кадров (25,1% ответов от общего количества ответов), большая удаленность от места жительства (15,4% ответов), плохое оснащение медицинских учреждений оборудованием (16,5% ответов), отсутствие лекарственных средств (17,5% ответов). На недоступность оказания скорой медицинской помощи приходится 3,5% ответов, длительность ожидания 5,1% и низкое качество оказания медицинской помощи 7,3% ответов.

Одним из показателей, характеризующих качество медицинского обслуживания, является состояние здоровья населения. На вопрос «КАК ВЫ ОЦЕНИВАЕТЕ СОСТОЯНИЕ СВОЕГО ЗДОРОВЬЯ?» только 19,8% оценили его, как хорошее и 0,9% как очень хорошее, 61,9% респондентов оценили как удовлетворительное, 11,2% как плохое и очень плохое и 5,9% затруднились ответить на поставленный вопрос. Хронические заболевания имеют 36,8% опрошенных, 34,2% респондентов часто и очень часто болеют простудными заболеваниями. Однако на состояние здоровья оказывает влияние не только наличие медицинских учреждений и качество обслуживания ими населения, но и отношение жителей к своему здоровью. Так, на вопрос: «КАКИЕ МЕРЫ ВЫ ПРЕДПРИНИМАЕТЕ ДЛЯ УЛУЧШЕНИЯ СВОЕГО ЗДОРОВЬЯ?» только 17,2% респондентов, ответивших на поставленный вопрос, занимаются спортом, 13,4% делают гимнастику, 4% занимаются танцами, 42,6% измеряют артериальное давление, 36,8% ходят на прогулки. Читает медицинскую литературу 41%, обращается к средствам народной медицины 27,4% и проходят медицинские осмотры 65,4% респондентов. Таким образом, как свидетельствуют данные, при высокой заболеваемости простудными и хроническими заболеваниями, большая часть населения не уделяет должного внимания своему здоровью.

Следует отметить, что качество здоровья зависит от целого ряда факторов, в том числе и от экологического состояния места проживания. В этой связи респондентам был задан вопрос: «СЧИТАЕТЕ ЛИ ВЫ СВОЙ НАСЕЛЕННЫЙ ПУНКТ ЭКОЛОГИЧЕСКИ ЧИСТЫМ?». Только около трети ответивших считают свой населенный пункт экологически благополучным (28,6%), почти половина респондентов (49,6%) экологически проблемным и 21,8% респондентов затруднились ответить на поставленный вопрос. Забота об улучшении экологической обстановки необходима и в связи с тем, что это оказывает влияние на рождаемость, так считают 68,6% ответивших на поставленный вопрос и 22,8% затруднились ответить. Только около 9% ответивших считают, что экология не влияет на рождаемость.

Последние десятилетия шло разрушение всей системы соцкультбыта. По данным статистики, за период с 2000 по 2012 годы произошло значительное сокращение культурно-досуговых учреждений. В основном, это сокращение коснулось сельской местности (519 ед. было в 2000 г. и осталось 319 ед. в 2012 г.). Сокращение составило 38,5%. Что касается городов и поселков городского типа, то здесь произошли менее значительные изменения. Сокращение коснулось всех муниципальных районов области, кроме Орловского.

Наибольшее сокращение культурно-досуговых учреждений (на 47% и более) произошло в Ливенском (на 67,3%), Малоархангельском (на 63,6%), Мценском (на 53,1%), Сосковском (на 50%), Покровском (на 48,1%), Глазуновском и Троснянском (на 47,1%) районах.

В ответе на вопрос: «КАКИЕ УЧРЕЖДЕНИЯ СОЦКУЛЬТБЫТА ФУНКЦИОНИРУЮТ В ВАШЕМ НАСЕЛЕННОМ ПУНКТЕ?» 15,2% из общего количества учреждений приходится на культурно-досуговые учреждения, что составляет 77,4% от количества респондентов ответивших на поставленный вопрос. Рассматривая их количество в зависимости от величины населенных пунктов, приходим к выводу, что в населенных пунктах до 200 человек они имеются примерно в половине населенных пунктов, свыше 200 человек от 88 до 100%.

Начиная с 2005 года исчезли практически все киноустановки в сельской местности.

За анализируемый период в Орловской области произошло сокращение количества библиотек по области на 38,1% (из 530 библиотек существовавших в 2000 году осталось 328 в 2012 году). В основном это сокращение произошло за счет сокращения сельских библиотек. Библиотечный фонд за этот же период сократился в целом по области на 32,1%, в расчете на 1000 жителей на 24,3%.

По данным социологического опроса: только четвертая часть респондентов оценивает как хорошую, работу культурно-досуговых учреждений, 50% как удовлетворительную, 17% как плохую и около 10% отметило, что она отсутствует.

В основном, положительную и удовлетворительную оценку работы этих учреждений дают респонденты в возрасте в возрасте 25 – 34 и 40 -49 лет, плохую в основном население в возрасте 45 - 49 лет. На отсутствие культурного обслуживания указывает в основном населения в возрасте 40 – 54 лет.

По данным опросов, высокий процент неудовлетворительной работы учреждений культуры или ее отсутствия указали, в основном, жители сельских населенных пунктов с численность от 6 до 25 человек.

Основными причинами неудовлетворительной работы или ее отсутствия были названы следующие: недостаточное финансирование (24,6% ответов), потребность в ремонте клуба, библиотеки (16,7% ответов), отсутствие специалистов (12,1% ответов), необходимость в приобретении новой аппаратуры (11,2% ответов), проведение недостаточного количества мероприятий и недостаточное количество кружков (10,3% ответов), недостаточное оснащение оргтехникой и Интернет (9,4% ответов). На отсутствие учреждений культуры приходится 7,7% ответов, недостаточную квалификацию кадров 5% ответов, необходимость смены руководителя 2,6% ответов и другое 0,5% ответов.

На вопрос анкеты «ЧТО, НА ВАШ ВЗГЛЯД, В ПЕРВУЮ ОЧЕРЕДЬ НЕОБХОДИМО ПОСТРОИТЬ ИЛИ УЛУЧШИТЬ В ВАШЕМ НАСЕЛЕННОМ ПУНКТЕ?» 13,5% ответов приходится на необходимость строительства и ремонта дома культуры, открытие центра досуга.

Одним из элементов инфраструктуры сельских населенных пунктов, является наличие спортивных сооружений. За период с 2006 по 2012 год количество спортивных сооружений в целом по области увеличилось с 1579 единиц в 2006 году до 1828 единиц в 2012 году (на 15,8%). В разрезе муниципальных районов наибольшее увеличение произошло во Мценском (более чем в 3 раза), Ливенском (на 68,6%), Малоархангельском (на 43,8%), Урицком (на 39,5%) и Новодеревеньковском (на 26,3%) районах. В Корсаковском, Должанском, Троснянском, Дмитровском и Орловском районах увеличение менее значительно и составило от 4,7 до 8,7%. В Болховском и Краснозоренском районах оно осталось без изменения. А в 12 муниципальных районах (Свердловском, Верховском, Новосильском, Покровском, Сосковском, Знаменском, Колпнянском, Залогощенском, Глазуновском, Шаблыкинском, Кромском и Хотынецком районах) произошло сокращение количества спортивных сооружений от 31,7% до 7,5%.

Число спортивных залов за этот же период в целом по области увеличилось на 36,6%. Наибольшее увеличение произошло в Мценском районе (более, чем в 1,5 раза), в 4-х муниципальных районах (Хотынецком, Колпнянском, Кромском и Должанском) увеличение составило от 25,0 до 7,7%, в 8-ми муниципальных районах (Малоархангельском, Урицком, Дмитровском, Орловском, Болховском, Шаблыкинском, Покровском, Новосильском и Верховском) осталось без изменения, а в 10 муниципальных районах (Корсаковском, Глазуновском, Троснянском, Сосковском, Свердловском, Новодеревеньковском, Знаменском, Краснозоренском, Залогощенском и Ливенском) произошло их снижение от 23,1 до 4,2%.

Численность занимающихся спортом и физической культурой в целом по области за анализируемый период увеличилась на 29,9%. Наибольшее увеличение произошло в Ливенском (на 157,1%), Колпнянском (на 79%) и Мценском (на 51,2%) районах. В 13 муниципальных районах (Знаменском, Малоархангельском, Должанском, Сосковском, Троснянском, Орловском, Шаблыкинском, Новодеревеньковском, Свердловском, Новосильском, Дмитровском, Верховском) увеличение составило от 46,4 до 4,9%. Однако, в 9 муниципальных районах произошло снижение численности занимающихся физической культурой и спортом (в Урицком, Болховском, Залогощенском, Корсаковском, Хотынецком, Покровском, Краснозоренском, Кромском и Глазуновском) от 5,1 до 28,0%.

Существует определенная взаимосвязь между ростом или снижением количества занимающихся физической культурой и спортом и ростом или снижением количества спортивных сооружений. Так, в целом по области произошли как рост количества спортивных сооружений, спортивных залов, так и рост численности занимающихся. Однако в разрезе муниципальных районов области не всегда увеличение численности спортивных сооружений сопровождается увеличением численности занимающихся. Одинаковое направление связи прослеживается в Мценском, Малоархангельском, Должанском, Орловском и Дмитровском районах, в которых произошло увеличение количества спортивных сооружений и увеличение численности занимающихся физкультурой и спортом. В Знаменском, Сосковском и Свердловском районах увеличилась численность занимающихся и уменьшилась численность всех спортивных сооружений и спортивных залов. В Глазуновском районе уменьшилась численность спортивных сооружений и численность занимающихся физической культурой и спортом. В Ливенском, Троснянском и Новодеревеньковском районах увеличение численности занимающихся произошло при увеличении общей численности спортивных сооружений и уменьшении численности спортивных залов. В Урицком и Болховском районах снижение численности занимающихся и снижение численности спортивных залов и общей численности спортивных сооружений. В Корсаковском районе снижение численности занимающихся произошло при росте общей численности спортивных



сооружений и снижении численности спортивных залов. В Кромском, Хотынецком и Покровском районах снижение численности занимающихся произошло при увеличении количества спортивных залов и снижении численности всех спортивных сооружений. Коэффициент корреляции между численностью занимающихся физкультурой и спортом и количеством спортивных залов равняется 0,205, между численностью занимающихся физкультурой и спортом и количеством спортивных сооружений равен 0,394. Таким образом, существует определенная прямолинейная зависимость между количеством занимающихся и количеством спортивных сооружений.

По результатам социологического опроса спортивные сооружения составляют 2,5% от общего количества учреждений соцкультбыта, функционирующих в населенных пунктах. На вопрос: «КАКИЕ МЕРЫ ВЫ ПРЕДПРИНИМАЕТЕ ДЛЯ УЛУЧШЕНИЯ СВОЕГО ЗДОРОВЬЯ?» 17,2% респондентов ответили, что занимаются спортом. На вопрос «ЧТО, НА ВАШ ВЗГЛЯД, В ПЕРВУЮ ОЧЕРЕДЬ НЕОБХОДИМО ПОСТРОИТЬ ИЛИ УЛУЧШИТЬ В ВАШЕМ НАСЕЛЕННОМ ПУНКТЕ?» 6,5% ответивших указали на необходимость строительства спортивных площадок, спортивных залов и спортивного комплекса.

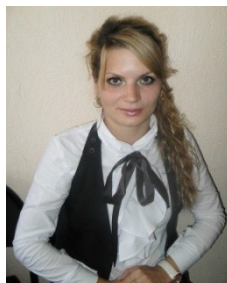
Поскольку устойчивое развитие сельских территорий является составной частью аграрной политики, в долгосрочной перспективе ей следует уделять должное внимание со стороны государства и местных властей. Таким образом, в заключении можно сказать, что сложившиеся на сегодняшний день условия проживания на селе не удовлетворяют потребностям большей части сельского населения, что и подтверждается представленным социологическим опросом.

#### ЛИТЕРАТУРА

1. Интернет портал территориального органа федеральной службы государственной статистики по Орловской области. URL: <http://orel.gks.ru/digital/region4/default.aspx> (дата обращения: 10.10.2014).
2. О Концепции долгосрочного социально-экономического развития Российской Федерации на период до 2020 года : распоряжение Правительства Рос. Федерации от 17.11.2008 № 1662-р. URL: <http://base.consultant.ru/cons/cgi/online.cgi?req=doc;base=LAW;n=90601> (дата обращения: 20.01.2015).
3. О методике определения нормативной потребности субъектов Российской Федерации в объектах социальной инфраструктуры : распоряжение Правительства Рос. Федерации от 19.10.1999 № 1683-р. URL: <http://base.consultant.ru/cons/cgi/online.cgi?req=doc;base=LAW;n=116046> (дата обращения: 16.01.2014).
4. О Социальных нормативах и нормах : распоряжение Правительства Рос. Федерации от 03.07.1996 №1063-р. URL: <http://base.consultant.ru/cons/cgi/online.cgi?req=doc;base=LAW;n=164978> (дата обращения: 13.01.2014).
5. Орловская область в цифрах: население. URL: <http://orel.gks.ru/digital/region1/default.aspx> (дата обращения: 13.12.2014).
6. Полухин А.А., Дармограй О.В. Принципы социального развития сельских территорий // Материалы Всероссийской научно-практической конференции «Устойчивое развитие экономики и социальной сферы отраслей и предприятий народного хозяйства». Орел: Картуш, 2009. С. 39-42.
7. Полухина М.Г., Сергачев А.А. Тенденции и перспективы формирования демографического потенциала Орловской области // Вестник ОрелГАУ. 2011. №5(32). С. 39-44.

УДК 631.15:636.4

АНАЛИЗ ИСПОЛЬЗОВАНИЯ ТЕХНИЧЕСКОГО ПОТЕНЦИАЛА  
СЕЛЬСКОГО ХОЗЯЙСТВА ОРЛОВСКОЙ ОБЛАСТИ



**Белобровкина Е.С.**, аспирант  
ФГБОУ ВПО Орёл ГАУ  
E-mail: trishkinaelena@mail.ru

**Аннотация:** В статье представлен анализ технической оснащенности сельского хозяйства Орловской области. Автором проведена оценка тенденций обновления парка сельхозтехники. Проведена экономическая оценка реализации технического потенциала сельского хозяйства Орловской области.

**Ключевые слова:** Сельское хозяйство, технический потенциал, ресурсный потенциал, техническая оснащенность, экономическая оценка.

**Abstract:** In the article the analysis of technical equipment of agriculture of the Oryol region is presented. Authors spend an estimation of tendencies of updating of park of agricultural machinery. The economic estimation of realisation of technical potential of agriculture of the Oryol region is given.

**Key words:** Agriculture, technical capacity, resource capacity, technical equipment, economic estimation.

Результаты сельскохозяйственного производства в значительной степени зависят от состояния и структуры его ресурсного потенциала.

Важным показателем ресурсного потенциала сельского хозяйства является обеспеченность техникой.

Проследив динамику технической оснащенности сельского хозяйства Орловской области можно увидеть, что количество техники уменьшается как в натуральном выражении, так и в расчете на сельскохозяйственные угодья.

Снижение технической оснащенности сельского хозяйства техникой оказывает негативное влияние на уровень ресурсного потенциала. Тем не менее, если учесть, что зачастую обновление происходит более мощной и более производительной техникой данное снижение можно не считать таким критическим (табл. 1).

Таблица 1 – Динамика технической оснащенности сельского хозяйства Орловской области на конец года [6]

Показатели	2009 год	2010 год	2011 год	2012 год	2013 год	2013 год в % к 2009 г.
Наличие сельскохозяйственной техники, шт.						
Тракторы	3947	3844	3 569	3 593	3381	85,7
Зерноуборочные комбайны	1181	1108	1156	1163	1083	91,7
Свеклоуборочные комбайны	78	74	70	67	60	76,9
Кормоуборочные комбайны	246	217	159	148	130	52,8
Доильные агрегаты и установки	321	317	274	246	233	72,6
Обеспеченность основными видами техники, шт.						
Приходится тракторов на 1000 га пашни	4	4	3	3	3	75
Приходится зерноуборочных комбайнов на 1000 га посевов зерновых культур	3	2	2	2	2	66,7

На сокращение количества сельскохозяйственной техники влияют такие факторами, как дороговизна и диспаритет цен, рост производительности, технологии возделывания отдельных культур и изменение площади посевов сельскохозяйственных культур. В России на 1000 га посевов в 1990 году приходилось 11,6 тракторов, а в 2013 году приходится всего 4 трактора, обеспеченность зерноуборочными комбайнами на 1000 га посевов зерновых культур упала с 7 единиц в 1990 году до 3 единиц в 2013 году.

Оценивая ресурсную обеспеченность сельскохозяйственного производства в Орловской области, можно отметить, что ежегодно парк тракторов и зерноуборочных комбайнов сокращается (табл. 2).

Таблица 2 – Показатели обеспеченности сельскохозяйственных организаций Орловской области сельскохозяйственной техникой [1]

Годы	2009	2010	2011	2012	2013
Приходится на 1000 га посевов, шт.:					
комбайнов					
зерноуборочных	2,2	2,2	2,3	2,2	1,9
картофелеуборочных	25	22	22	14	18
свеклоуборочных машин	3	3	2	2	1
Приходится посевов, га:					
на один комбайн					
зерноуборочный	445	459	444	461	514
картофелеуборочный	40	45	46	72	55
свеклоуборочную машину	355	389	554	624	768

В Орловской области наблюдается резкое сокращение количества уборочных комбайнов, тракторов и другой сельскохозяйственной техники.

Данная ситуация больше свидетельствует о модернизации сельскохозяйственного производства, чем о снижении технического потенциала. Поэтому в целях воспроизводства материально-технических ресурсов аграрного хозяйства отечественного сельскохозяйственного производства большое внимание уделяется Государственной программе развития аграрного хозяйства и регулирования рынков сельскохозяйственной продукции, сырья и производства на 2013–2020 годы и программе обновления парка сельскохозяйственной техники.

Подводя итог можно сказать, что в Орловской области технический потенциал сельского хозяйства реализуется не в полной мере. Это связано с высокой долей морально и физически устаревшей техники, неполной загрузкой имеющейся техники.

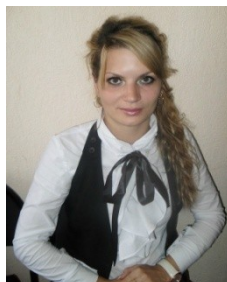
#### ЛИТЕРАТУРА

1. Лысенко М.В. Государственное регулирование воспроизводства технических ресурсов в сельском хозяйстве // Вестник КрасГАУ, 2013. № 1 (78). С. 105 - 121.
2. Обеспеченность тракторами и комбайнами сельскохозяйственных организаций Российской Федерации в 2012 году. М.: Стат.сб. / Росстат. 2013.
3. Полухин А.А. Техничко-экономический анализ: реструктуризация и модернизация агробизнеса v1.0 / А.А. Полухин. – свидетельство о регистрации программ для ЭВМ №2011611649 зарегистрировано 24.06.2011.
4. Полухин А.А. Конкурентные преимущества производителей сельскохозяйственной техники на рынке Орловской области // Современная конкуренция. 2010. №3(21). С. 97-109.
5. Полухин А.А. Методика оценки срока окупаемости уборочной техники // Аграрная наука. 2014. №7. С. 30-32.
6. Портал территориального органа федеральной службы статистики по Орловской области. URL: <http://www.orel.gks.ru> (дата обращения: 16.02.2015).
7. Санду И.С., Полухин А.А. Техничко-технологическая модернизация сельского хозяйства России // Экономика сельского хозяйства России. 2014. №1. С. 5-8.
8. Ставцев А.Н. Экономическая эффективность использования технического потенциала в молочном скотоводстве: монография / А.Н. Ставцев, А.А. Полухин, А.В. Алпатов, Л.В. Тугачева, А.С. Парфенов, Е.С. Тришкина, С.П. Климова, М.Г. Полухина. Орел: ОрелГАУ, 2012. 128 с.



УДК 631:331;631.158:658.3

## ТРУДОВЫЕ РЕСУРСЫ В СИСТЕМЕ РЕСУРСНОГО ПОТЕНЦИАЛА АПК ОРЛОВСКОЙ ОБЛАСТИ



**Белобровкина Е.С.**, аспирант  
ФГБОУ ВПО Орёл ГАУ  
E-mail: trishkinaelena@mail.ru

**Аннотация:** Проведен анализ использования трудовых ресурсов как элемента ресурсного потенциала АПК Орловской области. Рассмотрены основные проблемы трудовых ресурсов аграрного производства в современных экономических условиях. Представлены направления по решению социально-экономических проблем трудовых ресурсов сельского хозяйства.

**Ключевые слова:** Трудовые ресурсы, сельское хозяйство, эффективность.

**Abstract:** The analysis of the use of labor resources as part of the resource potential of the AIC Orel. The main problems of the labor force of agricultural production in the current economic conditions. Presented directions to address socio-economic problems of labor in agriculture.

**Key words:** Human resources, agriculture, efficiency.

Трудовые ресурсы являются неотъемлемой частью ресурсного потенциала аграрного производства. Наряду с земельными и материально-техническими ресурсами, трудовые ресурсы так же являются основными факторами процесса сельскохозяйственного производства. Роль трудовых ресурсов в системе ресурсного потенциала АПК обусловлена совокупностью демографических (рождаемость, смертность, миграция), экономических (заработная плата, перспективы роста, обеспеченность жильем и инфраструктурой) и социальных (условия проживания, социальная поддержка, льготы, доступность социальной инфраструктуры) условий. А так же роль трудовых ресурсов определена рынком труда.

К трудовым ресурсам относится население, занятое экономической деятельностью, а также способное трудиться, но не работающее по тем или иным причинам. В состав трудовых ресурсов включается трудоспособное население в трудоспособном возрасте (мужчины - 16-59 лет, женщины - 16-54 года) и работающие лица, находящиеся за пределами трудоспособного возраста (лица пенсионного возраста и подростки), иностранные трудовые мигранты.

Основным видом трудовой деятельности для населения, проживающего в сельской местности, является сельское хозяйство. Орловская область относится к регионам с высокоразвитым сельскохозяйственным производством. В сельском хозяйстве занято 18% от численности занятых во всей экономике, и по данному показателю отрасль уступает только сфере оптово-розничной торговли.

В сельскохозяйственных организациях на конец 2013 года занято 68,8 тысяч человек, что составляет около 17,5% от общей численности работающих в экономике Орловской области.

Рассмотрим общую характеристику трудовых ресурсов Орловской области (табл.).

Из таблицы видно, что численность трудоспособного населения в сельскохозяйственных организациях Орловской области к 2013 году снизилась до 18276 тыс. человек, что на 92% меньше чем в 2011 году. Среднемесячная заработная плата по Орловской области в 2013 году составила 15,3 тыс. руб. При этом численность безработных граждан на рынке труда области в 2010 году снизился по сравнению с 2009 годом на 5,1 тыс. человек, до 36 тыс. человек, в период до 2013 года - на 14,1 тыс. человек, до 27 тыс. человек. Уровень общей безработицы в 2010 году составил 8,6% экономически активного населения области, к 2013 году снизился до 6,0%.

Таблица – Трудовые ресурсы Орловской области за 2011-2013 гг.

Показатели	2011 год	2012 год	2013 год
В организациях, тыс. чел	19702	19 016	18276
Среднегодовая численность занятых в сельском хозяйстве, тыс. чел.	17893	16 984	16424
Доля занятых в сельском хозяйстве в общей структуре экономики, %	90,8	89,3	89,9
Численность безработных среди сельского населения, в среднем за год, тыс. чел.	5768	4564	3581
Уровень безработицы среди сельского населения, %	6,28	5,35	6,0
Среднегодовая номинальная начисленная заработная плата работников, тыс. руб.	116,8	134,0	150,1
Отношение среднемесячной номинальной начисленной заработной платы в с/х к средней по региону, %	80,4	79,3	77,9

\* Источник: авторский расчет

Среднегодовая номинальная начисленная заработная плата работников Орловской области в 2013 году составила 150 тыс. руб. Заработная плата работников сельскохозяйственных предприятий в России является одной из самых низких, что делает отрасль малопривлекательной для специалистов.

Повышение эффективности труда на предприятии связано прежде всего с увеличением его производительной силы, достижением конечных результатов деятельности. Эффективность труда предприятия определяется количеством и качеством предоставляемых услуг, степень удовлетворения спроса и обслуживания потребителей, скоростью их обслуживания, ростом прибыли на 1 руб. трудовых затрат, размерами доходов на одного работника, ростом производительности труда, его фондовооруженности. На эффективность труда влияют многие факторы: уровень механизации и качества труда, формы его организации и стимулирования и т.д.

#### ЛИТЕРАТУРА

1. Гуляева Т.И., Григорьева Н.В. Рынок труда: проблемы занятости сельского населения Орловской области // Вестник Орел ГАУ. 2012. №1(12). С. 158-163.
2. Полухин А.А., Репичев А.И. Перспективы развития аграрного рынка Орловской области // Региональная экономика: теория и практика. 2011. №8(191). С. 13-18.
3. Портал территориального органа федеральной службы статистики по Орловской области. URL: <http://www.orel.gks.ru> (дата обращения: 24.12.2014).
4. Прока Н.И., Полухин А.А., Страшко И.В. Эффективность использования ресурсного потенциала сельского хозяйства Орловской области // Вестник Орел ГАУ. 2010. №6(27) С. 2-8.
5. Санду И.С., Полухин А.А. Техничко-технологическая модернизация сельского хозяйства России // Экономика сельского хозяйства России. 2014. №1. С. 5-8.
6. Сельское хозяйство. URL: <http://www.orel.gks.ru> (дата обращения: 22.12.2014).
7. Сельское хозяйство и балансы производственных ресурсов. URL: <http://www.gks.ru> (дата обращения: 16.01.2015).
8. Сорокина Н.Ю. Формирование целей управления трудовым потенциалом региона // Известия Тульского государственного университета. Экономические и юридические науки. 2010. № 2-1. С. 213-221.

## ПЕРСПЕКТИВЫ ДИВЕРСИФИКАЦИИ СЕЛЬСКОЙ ЭКОНОМИКИ

УДК 502.62

## РЕЗУЛЬТАТЫ ОЦЕНКИ ТУРИСТСКО-РЕКРЕАЦИОННОГО ПОТЕНЦИАЛА СЕЛЬСКИХ ТЕРРИТОРИЙ ОРЛОВСКОЙ ОБЛАСТИ



**Климов Р.В.**, канд. техн. наук, доц., зав. отделом  
ВНИИ социального развития села ФГБОУ ВПО Орёл ГАУ  
E-mail: krvl@rambler.ru

**Аннотация:** В статье представлены результаты исследования туристического и рекреационного потенциалов сельских территорий Орловской области на основе показателя природно-рекреационной привлекательности, выделены 4 категории районов по наличию возможности к развитию и предоставлению туристических услуг населению.

**Ключевые слова:** Село, социальное развитие села, рекреационный потенциал, сельский туризм, агротуризм.

**Abstract:** In article results of research of tourist and recreational potentials of rural territories of the Oryol region on the basis of an indicator of prirodno-recreational appeal are presented, 4 categories of areas on possibility presence to development and granting of tourist services to the population are allocated.

**Key words:** Village, social development of village, recreational potential, rural tourism, agrotourism.

В соответствии с Концепцией долгосрочного социально-экономического развития Российской Федерации на период до 2020 года [3], Основными направлениями деятельности Правительства Российской Федерации на период до 2012 года, Основными направлениями деятельности Правительства Российской Федерации на период до 2018 года [4], одним из главных направлений перехода к инновационному социально ориентированному типу экономического развития страны является создание условий для улучшения качества жизни граждан Российской Федерации, в том числе за счет развития инфраструктуры отдыха и туризма, а также обеспечения качества, доступности и конкурентоспособности туристских услуг в Российской Федерации.

Одним из частных инструментов перехода к инновационному социально ориентированному типу экономического развития страны и диверсификации сельской экономики, в частности, является развитие сельского туризма.

Сельский туризм является относительно новым и перспективным направлением, позволяющим горожанам приобщиться к традиционному укладу жизни сельских жителей. Суть данного вида туризма заключается в отдыхе в сельской местности, где все организационное обеспечение проживания туристов (в том числе питание, досуг, обслуживание и др.) берет на себя принимающая семья. Его привлекательными чертами являются чистый воздух, домашняя атмосфера, нетронутая природа, натуральные продукты, тишина и неторопливый быт.

Очевидным фактором государственной важности такого вида туризма является то, что он может стать существенным источником дополнительного, а иногда и основного дохода для сельского населения, особенно в депрессивных регионах. Активно развивается этот вид отдыха в Северо-Западном, Приволжском и Сибирском федеральных округах. Большими перспективами с точки зрения сельского туризма обладают отдельные регионы Центрального федерального округа. По данным Минсельхоза России, в стране развитием сельского туризма занимаются 11 регионов, при этом на долю этой части туротрасли приходится лишь 2%. Потенциальный ежегодный спрос на указанный вид туризма составляет более 600 тыс. человек [5].

Актуальность темы исследования обусловлена необходимостью совершенствования решения проблемы устойчивого развития сельских территорий, которая при постоянно меняющихся условиях экономики остро обозначилась перед регионами России. Принятие Правительством Орловской области Постановления №4 от 12 января 2010 г. о долгосрочной областной целевой программе «Развитие туризма в Орловской области на 2011 - 2015 годы», свидетельствует о заинтересованности власти в решении вопросов, связанных с развитием региона, в частности сельского или агротуризма [1].

В рамках научно-исследовательской работы ВНИИ социального развития села был проведён социологический опрос потенциальных потребителей услуг сельского туризма, показавший, что это направление является перспективным, с точки зрения усиления роли малого предпринимательства на селе, создания новых рабочих мест и минимальной инженерной инфраструктуры. Это в конечном итоге должно повысить социально-экономическое положение сельских территорий Орловской области [2].

Тем не менее, результаты социологического опроса выявили неосведомленность респондентов о наличии на сельских территориях туристско-рекреационных ресурсов, достопримечательностей. Кроме того, в вышеупомянутой долгосрочной областной целевой программе «Развитие туризма в Орловской области на 2011 - 2015 годы» отсутствуют сведения о подобных объектах.

Для сбора сведений о туристско-рекреационном потенциале (ТРП) сельских территорий использовались схемы территориального планирования, генеральные планы муниципальных образований Орловской области, ежегодные доклады глав районов, доклады об экологической ситуации в Орловской области, информация сети Интернет, учебная и краеведческая литература о природных условиях и ресурсах региона, современные крупномасштабные общегеографические и топографические карты областей Центрального Федерального округа.

Собранные данные по всем муниципальным районам Орловской области заносились в разработанную форму (табл. 1).

Для оценки ТРП сельских территорий Орловской области разработана методика его оценки, базирующаяся на показателе природно-рекреационной аттракции (привлекательности).

**Показатель природно-рекреационной аттракции (привлекательности)** ( $Ind_{\Gamma}$ ) показывает степень привлекательности данной территории для организации, развития и предоставления туристических услуг населению регионов РФ и учитывает долю представленности и культурно-познавательных ресурсов, степень естественного состояния природных ландшафтов.

Показатель складывается из индексов познавательной ценности ( $I_{И}$ ), рельефа ( $I_{Р}$ ), естественного состояния природных ландшафтов ( $I_{ПД}$ ), биологических ресурсов ( $I_{БР}$ ), особо охраняемых природных территорий ( $I_{ООПТ}$ ) и вычисляется по формуле:

$$Ind_{\Gamma} = 50 \cdot I_{И} + 20 \cdot I_{Р} + 40 \cdot I_{ПД} + 30 \cdot I_{БР} + 10 \cdot I_{ООПТ}, \quad (1)$$

где  $I_{И}$  – индекс познавательной ценности (информативности) территории;

$I_{Р}$  – индекс рельефа;

$I_{ПД}$  – индекс естественного состояния природных ландшафтов;

$I_{БР}$  – индекс биологических ресурсов;

$I_{ООПТ}$  – индекс особо охраняемых природных территорий.

Для ранжирования индексов  $Ind_{\Gamma}$  были заданы коэффициенты весомости индексов, представленные в формуле 1.

**Индекс познавательной ценности (информативности) территории** ( $I_{И}$ ) вычисляется по формуле:

$$I_{И} = \frac{\sum Q_{ПИ}}{Q_{ПИС}} + \frac{\sum Q_{ПА}}{Q_{ПАС}} + \frac{\sum Q_{ПГА}}{Q_{ПГАС}} + \frac{\sum Q_{НПР}}{Q_{НПРС}}, \quad (2)$$

где  $Q_{ПИ}$  – количество памятников истории на территории (поселения, района, области);

$Q_{ПИС}$  – общее количество памятников истории на рассматриваемой территории (района, области, региона);

$Q_{ПА}$  – количество памятников археологии на рассматриваемой территории (поселения, района, области);

$Q_{ПАС}$  – общее количество памятников археологии на рассматриваемой территории (района, области, региона);

$Q_{ПГА}$  – количество памятников градостроительства и архитектуры на рассматриваемой территории (поселения, района, области);

Таблица 1 – Рекреационные ресурсы сельских поселений (наименование района) района

№ п/п	Наименование сельских поселений (наименование) района	1	2	3	4	5	6	7	8	9	10	11	12	13	14	15	16	17	18	19	20	21	22	23	
				Количество памятников истории на территории поселения (района), Q <sub>ин</sub>	Количество памятников истории на территории области, Q <sub>инз</sub>	Количество памятников археологии на территории поселения (района), Q <sub>на</sub>	Количество памятников археологии территории области, Q <sub>наз</sub>	Количество памятников градостроительства и архитектуры на территории поселения (района), Q <sub>пта</sub>	Общее количество памятников градостроительства и архитектуры на территории области, Q <sub>птаз</sub>	Количество народных промыслов и ремесел на территории района, Q <sub>нпр</sub>	Общее количество народных промыслов и ремесел на территории области, Q <sub>нпрз</sub>	Минимальная и максимальная высоты возвышения на территории района, H <sub>min</sub> /H <sub>max</sub>	Площадь земель особо охраняемых природных территорий поселения (района), S <sub>оопт</sub> , га	Площадь земель природопользования (лесные насаждения) поселения (района), S <sub>п</sub> , га	Площадь земель водного фонда района, S <sub>в</sub> , га	Общая площадь земель территории района, S <sub>з</sub> , га	Количество водных объектов на территории поселения, Q <sub>во</sub>	Общее количество водных объектов на территории области, Q <sub>воз</sub>	Количество охотничьих угодий на территории района, Q <sub>оу</sub>	Общее количество охотничьих угодий на территории области, Q <sub>оуз</sub>	Количество водных биоресурсов на территории района, Q <sub>вбр</sub>	Общее количество водных биоресурсов на территории области, Q <sub>вбрез</sub>	Число особо охраняемых природных территорий поселения (района); Q <sub>оопт</sub>	Число особо охраняемых природных территорий территории области; Q <sub>ооптз</sub>	Общее число особо охраняемых природных территорий территории области; Q <sub>ооптз</sub>
1																									
1																									
...																									
п																									



$Q_{ПГАС}$  – общее количество памятников градостроительства и архитектуры на рассматриваемой территории (района, области, региона);

$Q_{НПР}$  – количество народных промыслов и ремёсел на рассматриваемой территории (поселения, района, области);

$Q_{НПРС}$  – общее количество народных промыслов и ремёсел на рассматриваемой территории (района, области, региона).

**Индекс рельефа** (видеоэкологическая характеристика ландшафта) ( $I_P$ ) вычисляется по формуле:

$$I_P = \frac{H_{\max}}{H_{\min}}, \quad (3)$$

где  $H_{\min}$ ,  $H_{\max}$  – минимальная и максимальная соответственно высота возвышения на рассматриваемой территории, м.

**Индекс естественного состояние природных ландшафтов** ( $I_{ПЛ}$ ) вычисляется по формуле 4:

$$I_{ПЛ} = \frac{S_{ООПТ} + S_L + S_B}{S_{\Sigma}}, \quad (4)$$

где  $S_{ООПТ}$  – площадь земель особо охраняемых природных территорий, га;

$S_L$  – площадь земель природопользования (лесные насаждения), га;

$S_B$  – площадь земель водного фонда, га;

$S_{\Sigma}$  – общая площадь земель рассматриваемой территории (района), га.

**Индекс биологических ресурсов:** ( $I_{БР}$ ) вычисляется по формуле 5:

$$I_{БР} = \frac{\sum Q_{ВО}}{Q_{ВО}} + \frac{\sum Q_{ОУ}}{Q_{ОУ\Sigma}} + \frac{\sum Q_{ВБР}}{Q_{ВБР\Sigma}}, \quad (5)$$

где,  $Q_{ВО}$  – количество водных объектов на рассматриваемой территории (поселения, района, области);

$Q_{ВО\Sigma}$  – общее количество водных объектов на территории (района, области, региона);

$Q_{ОУ}$  – количество охотничьих угодий на рассматриваемой территории (поселения, района, области);

$Q_{ОУ\Sigma}$  – общее количество охотничьих угодий на рассматриваемой территории (района, области, региона);

$Q_{ВБР}$  – количество водных биоресурсов на рассматриваемой территории (поселения, района, области);

$Q_{ВБР\Sigma}$  – общее количество водных биоресурсов на рассматриваемой территории (района, области, региона).

**Индекс особо охраняемых природных территорий** ( $I_{ООПТ}$ ) вычисляется по формуле 6:

$$I_{ООПТ} = \frac{Q_{ООПТ}}{Q_{ООПТ\Sigma}}, \quad (6)$$

где  $Q_{ООПТ}$  – число особо охраняемых природных территорий в рассматриваемом районе;

$Q_{ООПТ\Sigma}$  – общее число особо охраняемых природных территорий в рассматриваемой области.

Для наглядного представления применения разработанной методики в таблице 2 представлены данные по Ливенскому району по которым ниже представлены расчёты.

Индекс познавательной ценности (информативности) территории ( $I_{И}$ ) вычисляем по формуле 2:

$$I_{И} = \frac{67}{780} + \frac{40}{300} + \frac{15}{158} + \frac{2}{5} = 0,714$$

Таблица 2 – Рекреационные ресурсы сельских поселений Ливенского района

№ п/п	Наименование сельских поселений Ливенского района	Количество памятников истории на территории поселения (района), % от		Количество памятников архитектуры на территории поселения (района), % от		Количество памятников архитектуры и архитектуры на территории поселения (района), % от		Количество народных промыслов в поселке на территории района, % от		Количество народных промыслов в поселке на территории области, % от		Количество объектов археологии на территории поселения (района), % от		Количество памятников архитектуры и архитектуры на территории поселения (района), % от		Количество объектов археологии на территории поселения (района), % от		Количество объектов археологии на территории поселения (района), % от		Количество объектов археологии на территории поселения (района), % от		Количество объектов археологии на территории поселения (района), % от		Количество объектов археологии на территории поселения (района), % от		Количество объектов археологии на территории поселения (района), % от		Количество объектов археологии на территории поселения (района), % от		Количество объектов археологии на территории поселения (района), % от		Количество объектов археологии на территории поселения (района), % от		Количество объектов археологии на территории поселения (района), % от					
		3	4	5	6	7	8	9	10	11	12	13	14	15	16	17	18	19	20	21	22	23	24	25	26	27	28	29	30	31	32	33	34	35	36	37	38		
1	2	3	4	5	6	7	8	9	10	11	12	13	14	15	16	17	18	19	20	21	22	23	24	25	26	27	28	29	30	31	32	33	34	35	36	37	38		
1	Беломестинское	3				1		н.д.					н.д.																										
2	Ваховское	7		2		1		1					н.д.																										
3	Галицкое	8		4		3		н.д.					н.д.																										
4	Лутовское	4		4				н.д.					н.д.																										
5	Здоровское	2		6				н.д.					н.д.																										
6	Казанское	5				2		н.д.					н.д.																										
7	Козьминское	6		3				н.д.					н.д.																										
8	Коротышское	2				1		н.д.					н.д.																										
9	Крутовское	2	780	5	300		158	н.д.	5	118																													
10	Лютовское	3		13		2		1		257																													
11	Навасненское	4				1		н.д.					н.д.																										
12	Никольское	11		2				н.д.					н.д.																										
13	Островское	1						н.д.					н.д.																										
14	Резишское	4				2		н.д.					н.д.																										
15	Сергиевское	2				2		н.д.					н.д.																										
16	Сосновское	3		1				н.д.					н.д.																										
	Всего	67		40		15		2			405,5	1220																											

Индекс рельефа ( $I_p$ ) вычисляем по формуле 3:

$$I_p = \frac{118}{257} = 0,46$$

Индекс естественного состояние природных ландшафтов ( $I_{пл}$ ) вычисляем по формуле 4:

$$I_{пл} = \frac{405,5 + 3940 + 1220}{180630} = 0,031$$

Индекс биологических ресурсов ( $I_{бр}$ ) вычисляется по формуле 5:

$$I_{бр} = \frac{201}{2129} + \frac{5}{58} + \frac{26}{38} = 0,864$$

Индекс особо охраняемых природных территорий ( $I_{оопт}$ ) вычисляем по формуле 6:

$$I_{оопт} = \frac{6}{73} = 0,082$$

Показатель познавательной ценности ( $I_n$ ) вычисляем по формуле 1:

$$Ind_n = 50 \cdot 0,714 + 20 \cdot 0,46 + 40 \cdot 0,031 + 30 \cdot 0,864 + 10 \cdot 0,082 = 72,88$$

Аналогично были произведены расчёты по оставшимся районам Орловской области.

Для полученных числовых значений показателя природно-рекреационной аттракции (привлекательности) ( $Ind_n$ ) был задан диапазон его значений, позволяющий охарактеризовать степень представленности ТРП муниципальных районов Орловской области (табл. 3).

Таблица 3 – Характеристика диапазонов значений показателя природно-рекреационной аттракции (привлекательности)

Диапазон значений показателя природно-рекреационной аттракции (привлекательности), балл	Характеристика ТРП сельских территорий
4 категория (ТРП умеренно благоприятен)	
30-40	ТРП данной территории представляет достаточную познавательную ценность, природные ландшафты обладают слабой антропогенной нагрузкой, биологические ресурсы представлены видовым разнообразием, большой удельный вес сельхозугодий.
3 категория (ТРП благоприятен)	
40-50	ТРП данной территории представляет хорошую познавательную ценность, природные ландшафты имеют слабую антропогенную нагрузку, биологические ресурсы представлены широким видовым разнообразием, удельный вес сельхозугодий средний.
2 категория (ТРП очень благоприятен)	
50-60	ТРП данной территории представляет хорошую познавательную ценность, природные ландшафты имеют слабую антропогенную нагрузку, биологические ресурсы представлены широким видовым разнообразием, удельный вес сельхозугодий малый.
1 категория (ТРП наиболее благоприятен)	
60-70	ТРП данной территории представляет хорошую познавательную ценность, природные ландшафты имеют слабую антропогенную нагрузку, биологические ресурсы представлены широким видовым разнообразием, есть возможность создания туристических комплексов.
70-80	ТРП данной территории представляет хорошую познавательную ценность, природные ландшафты имеют очень слабую антропогенную нагрузку, биологические ресурсы представлены широким видовым разнообразием, есть возможность создания туристических комплексов.

По результатам оценки ТРП сельских территорий, муниципальные районы Орловской области были разбиты на 4 категории по диапазонам значений показателя природно-рекреационной аттракции (привлекательности) и соответственно по наличию возможности к развитию и предоставлению туристических услуг населению региона (рис. 1).

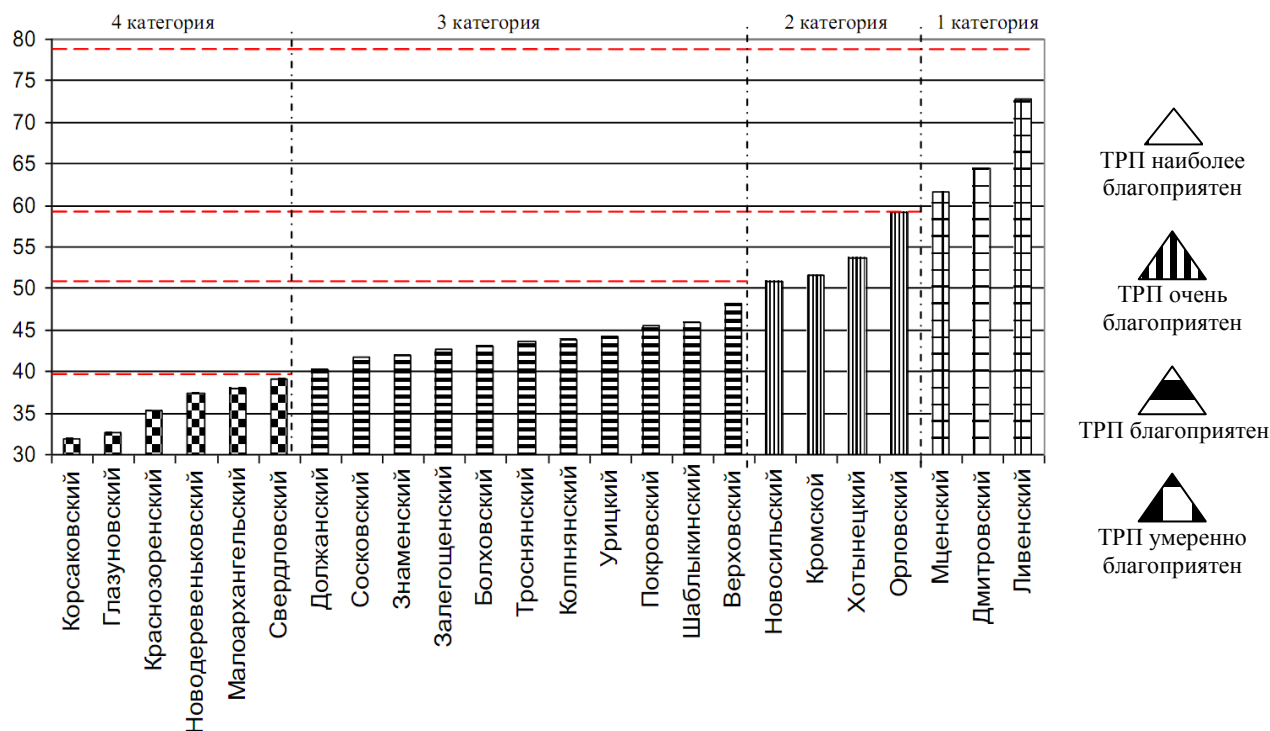


Рисунок 1 – Результаты оценки ТРП сельских территорий Орловской области по показателю IndП

В первую категорию вошли 3 района - *Ливенский, Дмитровский и Мценский*, показавшие самые высокие баллы при оценке. Для этих муниципальных образований ТРП представляет большую познавательную ценность (наличие большого количества памятников истории, архитектуры и градостроительства, археологии, присутствуют народные промыслы и ремёсла); природные ландшафты имеют очень слабую антропогенную нагрузку, обладают благоприятным крупнохолмистым, или грядовый, рельефом, относительно благоприятным с точки зрения эстетики пейзажного восприятия; биологические ресурсы (водные рыбные биоресурсы), представлены широким видовым разнообразием, имеются обширные многочисленные охотничьи угодья. Следовательно, есть возможность для создания туристических комплексов в будущем.

Во вторую категорию вошли 4 района - *Орловский, Хотынецкий, Кромской и Новосильский*. Для этих районов характерен хороший ТРП: данные территории представляют познавательную ценность, природные ландшафты имеют слабую антропогенную нагрузку (исключение Орловский), биологические ресурсы представлены широким видовым разнообразием. По-сути, эти муниципальные образования имеют совсем небольшой отрыв от 1 категории, и могут соперничать с ней. Выявленные туристические ресурсы позволяют также говорить о возможности создания туристических комплексов, но в меньшей мере. Если говорить об Орловском районе, то, несмотря на, достаточную антропогенную нагрузку, он является самым крупным как по площади территории, так и по количеству сельских поселений с богатой историей.

Третья, выявленная категория, самая обширная, включает 11 районов – *Верховский, Шаблыкинский, Покровский, Урицкий, Колпнянский, Троснянский, Болховский, Залегощенский, Знаменский, Сосковский и Должанский*. В данном случае эти территории имеют достаточную познавательную ценность. Несмотря на то, что по результатам оценки природные ландшафты имеют слабую антропогенную нагрузку, эти районы относятся к аграрным с большим объёмом земель сельскохозяйственного назначения. Биологические ресурсы представлены широким видовым разнообразием - есть в достаточном количестве зарыбленные пруды с широким выбором видов рыбы. Но, по многим индексам, составляющим комплексный показатель природно-рекреационной аттракции (привлекательности), упомянутые районы Орловской области не в достаточной мере, на данном этапе, представляют интерес для оказания туристических услуг на сельских территориях. Требуется разработка инвестиционных проектов по развитию этого направления туристической индустрии.

Четвёртая категория включает 6 районов - *Свердловский, Малоархангельский, Новодеревеньковский, Красноренский, Глазуновский и Корсаковский*. Данные территории вследствие антропогенной нагрузки, большой сельскохозяйственной освоенности, и даже, несмотря на наличие биологических ресурсов, представленных видовым разнообразием, не дают возможность причислить их к более высокой категории с развитым ТРП. Имеющиеся на территории памятники природы не являются для этого исчерпывающими объектами. Данные районы должны в первую очередь обратить внимание на разработку инновационных бизнес-проектов по развитию территорий.

Данное деление районов на категории крайне условно и может измениться в любой момент. Показатель природно-рекреационной аттракции (привлекательности) показывает только общую картину по рассматриваемым сельским территориям на основе предложенных индексов - познавательной ценности, рельефа, естественного состояния природных ландшафтов, биологических ресурсов, особо охраняемых природных территорий. Вложив максимум сил и финансовых средств можно организовать туристический продукт и на неосвоенной территории с минимальным природным и культурно-просветительским потенциалом. Понятно, что отдача от такого объекта будет минимальной. Это конечно не является аксиомой.

По результатам исследования выявлено, что сельские территории Орловской области располагают огромным культурным наследием - 1360 объектов, из которых 25 объектов федерального значения, 1229 объектов регионального и 106 местного значения. В настоящее время организованы и функционируют 1 особо охраняемая природная территория федерального значения, 24 особо охраняемых природных территорий регионального значения и 6 особо охраняемых природных территорий местного значения, из них:

- 13 памятников природы регионального значения общей площадью 802,74 га в 8 районах области;
- 1 государственный природный комплексный заказник площадью 46681,6 га в Залогощенском районе;
- 9 государственных природных биологических заказников площадью 145096 га в 9 районах области;
- 1 природный парк «Нарышкинский» в Урицком районе площадью 8548 га.

На сельских территориях располагается 2129 водных объектов (пруды, реки, озёра, родники и т.д.).

Проведённые исследования позволяют утверждать о необходимости и возможности развития сельского туризма в Орловской области.

Собранные и скорректированные данные о ТРП сельских территорий Орловской области могут быть использованы в дальнейшей работе для разработки инновационных предложений по социально-экономическому развитию региона в сфере сельского или аграрного туризма, смежных с ним видов несельскохозяйственной деятельности, малого предпринимательства в области производства и переработки растительного и животного сырья, а также при разработке новых и корректировке действующих планов социально-экономического развития сельских территорий.

Разработанная методика оценки ТРП сельских территорий Орловской области позволила объективно оценить ситуацию и наметить дальнейшие пути создания и совершенствования пока не совершенной нормативно-правовой базы, касающейся одной из форм диверсификации деградирующей сельской экономики – сельского или аграрного туризма.

## ЛИТЕРАТУРА

1. Долгосрочная областная целевая программа «Развитие туризма в Орловской области на 2011 - 2015 годы». URL : <http://orel-region.ru/sendfile.php?id=10324> (дата обращения: 14.01.2015).
2. Климов Р.В. Проведение социологического исследования актуальности развития сельского туризма в Орловской области // Экономика и социум: электронное научно-практическое периодическое издание. 2013. №1(6). С. 357-368.
3. Концепция устойчивого развития сельских территорий Российской Федерации на период до 2020 года. М.: ФГНУ «Росинформагротех», 2011. 32 с.
4. Основные направления деятельности Правительства Российской Федерации на период до 2018 года : Правительство Рос. Федерации. URL: <http://government.ru/info/761/> (дата обращения: 16.01.2015).
5. О Федеральной целевой программе «Развитие внутреннего и въездного туризма в Российской Федерации (2011-2018 годы)» : постановление Правительства Рос. Федерации от 02.08.2011 №644 (ред. от 18.12.2014). URL: <http://base.consultant.ru/cons/cgi/online.cgi?req=doc;base=LAW;n=173268> (дата обращения: 18.02.2015).



СОЦИАЛЬНО-ДЕМОГРАФИЧЕСКИЕ ПРОБЛЕМЫ  
РАЗВИТИЯ СЕЛЬСКИХ ТЕРРИТОРИЙ

УДК: 332.13

ДЕМОГРАФИЧЕСКИЙ ПОТЕНЦИАЛ ОРЛОВСКОЙ ОБЛАСТИ  
И ЕГО ЭКОНОМИЧЕСКИЙ АНАЛИЗ



Полухина М.Г., науч. сотр.

ВНИИ социального развития села ФГБОУ ВПО Орёл ГАУ  
E-mail: vniisrs.orelsau@mail.ru



Логвинова Р.М., ст. науч. сотр.

ВНИИ социального развития села ФГБОУ ВПО Орёл ГАУ  
E-mail: vniisrs.orelsau@mail.ru

**Аннотация:** В статье рассматриваются тенденции демографического развития Орловской области. Представлена динамика численности населения региона, в том числе проанализировано влияние различных факторов на её формирование, таких как миграционный и естественный прирост. Определены основные причины сокращения численности населения. Определены перспективы формирования демографического потенциала.

**Ключевые слова:** Экономика, демография, социология, Орловская область.

**Abstract:** In article tendencies of demographic development of the Orel region are considered. Dynamics of population of the region is presented, including influence of various factors on its formation, such as a migratory and natural increase is analysed. The main reasons for reduction of population are defined. Prospects of formation of demographic potential are defined.

**Key words:** Economics, demography, sociology, Orel region.

Основу социально-экономического потенциала Орловской области составляет население с его качественными демографическими характеристиками и профессионально-трудовым потенциалом. В своей совокупности сложившийся социально-экономический потенциал области формирует предпосылки и условия для осуществления на ее территории новых инвестиционных проектов.

Основными характеристиками демографического потенциала территории области являются: динамика численности населения, его половозрастная и трудовая структура, степень его экономической активности.

В 2014 г. численность постоянного населения Орловской области составила 769,9 тыс. чел. (табл. 1). Доля сельского населения составляет 34%, доля городского населения довольно низка - 66%, не только в сравнении с другими регионами ЦФО, но и со средним показателем по РФ, который составляет 73%. [6]

Таблица 1 – Динамика и структура населения Орловской области [4]

Годы	Населения, всего, тыс. чел.	В том числе		То же, %	
		Городское	Сельское	Городское	Сельское
2005	842,4	539,1	303,2	64,0	36,0
2006	833,8	534,4	299,4	64,1	35,9
2007	826,5	530,5	296,0	65	35
2008	821,9	528,4	293,4	65	35
2009	816,8	525,7	291,1	65	35
2010	791,5	518,9	272,6	65	35
2011	785,8	514,7	271,1	65	35
2012	781,3	513,7	267,6	66	34
2013	775,8	510,6	265,2	66	34
2014	769,9	507,6	262,3	66	34

Основными факторами, определяющими численность населения, являются естественное движение или естественный прирост-убыль населения (складывающееся из показателей рождаемости и смертности) и механическое движение населения (миграции). Главной причиной снижения численности населения в настоящее время является превышение смертности над рождаемостью.

Таблица 2 – Показатели естественного движения населения в 2004-2013 гг., человек на 1000 жителей

Показатель	2004	2005	2006	2007	2008	2009	2010	2011	2012	2013
Городское население										
рождаемость	9,5	8,8	9	9,3	10	10,2	9,9	9,0	9,3	9,6
смертность	15,4	15,5	15,2	14,8	14,2	15,2	15,2	14,6	14,6	14,6
естественная убыль	-5,9	-6,7	-6,2	-5,5	-4,2	-5	-5,3	-5,3	-5,3	-5
Сельское население										
рождаемость	8,5	8,3	9	10,2	10,5	10,7	13,2	13,3	14,8	13,8
смертность	24,3	24,1	22,8	22,4	21,6	20,8	21,5	20,1	19,8	19,3
естественная убыль	-15,8	-15,8	13,3	12,2	11,1	-10,1	-8,3	-6,8	-5	-5,5

Как видно из таблицы 2 в сельской местности убыль населения в 1,5-2 раза интенсивнее, чем в городской, что объясняется более высокой смертностью сельского населения.

Рождаемость в 2004-2013 гг. в среднем колебалась в диапазоне от 8,3 до 14,8 случаев на 1000 жителей. Более низкий уровень рождаемости в целом характерен для большинства западных районов области, более высокий – для гг. Мценск, Ливны и восточных районов.

Наиболее высокий уровень смертности характерен для Дмитровского, Сосковского, Троснянского районов на юго-западе, Мценского, Корсаковского, Новосильского на севере и Малоархангельского района на юге области. Низкая смертность наблюдается в городах областного значения, Ливенском, Новодеревеньковском, Орловском и Покровском районах.

В целом по области наиболее благоприятным соотношением относительно высокой рождаемости и относительно низкой смертности обладают города Ливны, Мценск, а также Новодеревеньковский и Покровский районы. На противоположном полюсе с наиболее неблагоприятной воспроизводственной ситуацией находятся Мценский, Краснозоренский, Дмитровский, Сосковский и Троснянский районы.

Сальдо миграционного прироста в области на 2013 г. сложилось отрицательным (- 1,3 тыс. чел.). Если, в начале, 2000-х гг. за счет миграции компенсировалось около 20 % убыли населения, то сегодня миграция не компенсирует естественную убыль населения.

До 2011 года миграционное сальдо в сельской местности имело хотя и небольшие, но положительные значения. С 2011 года миграционное сальдо сельского населения отрицательное.

Влияние миграции на формирование численности населения области не очень незначительное. Внутри региональная миграция связана в основном с переездом населения в городские поселения, куда молодежь переезжает на учебу и в дальнейшем остается на постоянное место жительства. Молодежь и работающее население Орла и Мценска привлекают к себе города Московской агломерации, в свою очередь население небольших городов районного значения и поселков городского типа стягивается в окрестности Орла, поскольку жилье в сельской местности дешевле, и ездит на работу в Орел. В разрезе административных районов наибольшие показатели общего миграционного прироста отмечались в Орловском, Мценском, Урицком, Хотынецком и Болховском районах. Наиболее привлекательными для мигрантов остаются районы, располагающиеся в относительной близости к областному центру, имеющие выгодное транспортно-географическое положение и сравнительно более высокий уровень социально-экономического развития. Максимальная миграционная убыль свойственна для периферийных по положению и экономическому развитию территорий - это Шаблыкинский, Должанский, Малоархангельский районы. Теряет население и центр области г. Орел.

Половая структура населения характеризуется значительным превышением численности женщин над численностью мужчин, которое объясняется чрезвычайно большим разрывом в средней продолжительности жизни мужчин и женщин. Этот разрыв превысил 14 лет и формируется за счет более высокой смертности мужского населения. Наиболее ярко различие в численности мужчин и женщин выражено в старших возрастных категориях. Мужчины преобладают в городских поселениях в младшей возрастной группе до 14 лет, а в сельской местности - в возрастах до 24 лет и от 40 до 54 лет. Эти различия связаны с трудовой активностью и переездом в город из сел и деревень части женского населения. В целом соотношение мужчин и женщин в области мало отличается от общероссийского: 45 % населения - мужчины, 55 % - женщины (по РФ - 46 % и 54 % соответственно).



Рисунок – Распределение городского и сельского населения Орловской области по основным возрастным группам по состоянию на 01.01 2005-2014 гг., %

Приведенные в рисунке данные свидетельствуют о процессе снижения с 2005 года до 2011 года доли населения моложе трудоспособного возраста и последующем его росте; росте доли лиц сельского населения трудоспособного возраста до 2010 года и последующем ее снижении; стабильном снижении доли лиц трудоспособного возраста городского населения; стабильном увеличении доли лиц городского населения старше трудоспособного возраста и снижении доли сельского населения старше трудоспособного возраста до 2010 года с последующим ее ростом.

Показатель демографической нагрузки минимален в г. Ливны, его значения понижены в районах, примыкающих к центру области, представленному г. Орлом и Орловским районом, однако, именно здесь минимальна и доля молодежи. Наиболее благополучные районы имеют повышенную долю молодых возрастов, сниженную – пенсионных и нагрузку на трудоспособное население на уровне, близком к среднему по области или ниже. Такими характеристиками обладают Болховский, Глазуновский, Ливенский районы и г. Мценск. К ним примыкает группа районов, где нагрузка на трудоспособное население повышена из-за относительно высокой доли молодежи. Это Должанский, Залегощенский, Корсаковский, Покровский, Хотынецкий районы. Корсаковский, Должанский и Залегощинский районы можно считать наиболее «молодыми» - доля лиц моложе трудоспособного возраста составляет здесь 18-20%.

Существенное старение населения и повышенный уровень демографической нагрузки по причине высокой доли лиц пенсионных возрастов, оттока трудоспособного населения характеризуют население Верховского, Дмитровского, Мценского, Новосильского, Сосковского, Троснянского и Шаблыкинского районов. В этих районах на каждый десяток лиц моложе трудоспособного возраста приходится не менее 17 лиц старше трудоспособного возраста.

Существующее и перспективное состояние трудовых ресурсов во многом определяется складывающейся в области демографической ситуацией. Численность трудовых ресурсов охватывает трудоспособное население в трудоспособном возрасте (без неработающих инвалидов 1 и 2 группы и неработающих пенсионеров-льготников) и работающее население за пределами трудоспособного возраста (работающие пенсионеры и подростки). Часть населения трудоспособного возраста представлена учащейся молодежью, которая обычно работает несколько месяцев в году или имеет неполный рабочий день.

К экономически активному населению относят лиц в возрасте 15-72 года, которые на момент обследования (обследуемая неделя) являются занятыми или безработными. В числе занятых учитываются наемные работники, работающие не по найму, лица временно отсутствующие на работе (отпуск и т.п.), а также лица, занятые в домашнем и личном подсобном хозяйстве (производят продукцию не только для личного пользования, но и на продажу).

Таблица 3 – Экономически активное население Орловской области в 2000-2013 гг.

Годы	Экономически активное население, тысяч человек	из них:		Уровень занятости, процентов	Уровень безработицы, процентов
		занятые	безработные		
2000	437,8	400,2	37,6	59,4	8,6
2001	429,3	395,5	33,8	59,0	7,9
2002	442,6	412,9	29,7	62,1	6,7
2003	430,8	397,1	33,7	60,0	7,8
2004	432,9	407,2	25,7	61,8	5,9
2005	425,0	399,1	25,9	60,9	6,1
2006	438,6	412,3	26,3	63,3	6,0
2007	426,9	402,2	24,7	62,2	5,8
2008	416,4	391,4	25,0	60,7	6,0
2009	416,1	375,0	41,1	58,5	9,9
2010	413,0	375,9	37,1	58,9	9,0
2011	406,8	381,1	25,7	59,5	4,9
2012	394,4	370,2	20,9	61,6	5,3
2013	394,4	371,1	23,0	61,8	5,8

По данным на 1.01.2014 г. в трудоспособном возрасте находится 441,9 тыс. жителей Орловской области (57,4% населения). На динамике численности населения в трудоспособном возрасте отразились сокращение общей численности населения области (началось в 1996 г.) и наметившийся переход к нулевой модели миграции (с 2003 г.). Особенности возрастной структуры населения, характерные для Орловской области и страны в целом, выливаются во вступлении в пенсионный возраст все более многочисленных возрастных когорт. В результате на смену тенденции роста численности трудоспособного населения, наблюдавшейся в 1997-2003 гг., пришло сокращение. Если на начало 2004 г. область имела 512,1 тыс. лиц в трудоспособном возрасте, то к началу 2009 г. сокращение составило более 2%, к началу 2026 г. по прогнозу Орелстата в трудоспособном возрасте останется 411 тыс. чел.

По видам экономической деятельности в структуре занятости все еще преобладают «обрабатывающие производства» – 18,4% всех занятых, «сельское хозяйство» с незначительной добавкой «лесного хозяйства» – 15,5%, доля этих видов сокращается. На второе место вышла торговля и ремонт – 17,2%. На долю «строительства» приходится столько же занятых, сколько на долю «транспорта и связи» (6,6%). Доля «торговли» и «строительства» в структуре занятости постепенно растет, «транспорта и связи» - сокращается. В непродуцированной сфере лидируют образование – 9,9% занятых, здравоохранение и предоставление социальных услуг – 6,2%, доля которых довольно стабильна. Следует отметить, что доля занятых в аграрном секторе области примерно вдвое выше средней по стране.

Анализ демографической ситуации в Орловской области позволил сделать следующие выводы:

1. Основной причиной сокращения численности населения Орловщины является естественная убыль населения и отрицательный миграционный прирост. В основе этой убыли лежит высокий уровень смертности населения, в том числе в трудоспособном возрасте. Серьезной проблемой является высокая смертность в трудоспособных возрастах, особенно смертность мужского населения.

2. Существующая в настоящее время возрастная структура населения не является благоприятной в экономическом отношении. В ближайшие 10-15 лет на фоне сокращения численности населения по естественным причинам неизбежны также снижение доли трудоспособного населения, рост доли пенсионеров, увеличение демографической нагрузки, которая является важным экономическим фактором.

3. Область утрачивает преимущества, связанные с положительным миграционным сальдо. В настоящее время она вернулась к традиционной для себя ситуации отрицательного сальдо. В результате будет затруднено пополнение трудовых ресурсов за счет других территорий. Вместе с тем межрегиональный и международный миграционный обмен остается довольно интенсивным и при условии роста привлекательности области в качестве региона проживания, создания условий для повышения закрепляемости мигрантов Орловщина может рассчитывать на значительный приток населения за счет изменения миграционного баланса. Необходимо также создавать условия для предотвращения оттока молодежи в другие регионы страны.

4. На основе анализа особенностей естественного и механического движения населения, его возрастной структуры на территории области выделяются 4 группы районов с различной демографической ситуацией. Указания на степень их благополучия-неблагополучия носят относительный характер, поскольку вся территория области характеризуется выраженными неблагоприятными тенденциями.

5. Группа с относительно благополучной демоситуацией включает Болховский, Покровский, Глазуновский, Знаменский, Ливенский, Новодеревеньковский, Хотынецкий районы. Районы с относительно слабо выраженной депрессивной ситуацией - Должанский, Залогощенский, Колпнянский, Орловский,

Свердловский, Урицкий. Районы со средней степенью депрессивности - Верховский, Корсаковский, Красноренский, Кромский, Новосильский, Сосковский, Троснянский. Районы с глубокой стадией депрессии - Дмитровский, Малоархангельский, Мценский, Шаблыкинский.

6. Из городов областного подчинения наиболее благоприятна демографическая ситуация в Мценске. В Орле и Ливнах она средней тяжести – характеризуется низкой долей молодежи и миграционным оттоком населения.

7. В трудоспособном возрасте находится достаточно большая часть населения, но в перспективе она будет сокращаться как в абсолютном, так и в относительном выражении. Вовлечение в трудовую деятельности лиц пенсионного возраста представляется трудно реализуемым, поскольку основная часть пенсионеров проживает в сельской местности и обладает низкой мобильностью.

8. Ситуацию в сфере занятости в целом по области можно считать относительно благополучной, вместе с тем в ряде периферийных районов население испытывает трудности с трудоустройством, что подстегивает внутреннюю миграцию. Основное сокращение занятости касается наименее обеспеченного профессиональными кадрами сельскохозяйственного сектора экономики, который формирует лицо области и является сферой ее специализации.

#### ЛИТЕРАТУРА

1. Доничев О.А., Грачев С.А., Барашкова О.В. Инновационные аспекты активизации социально-экономического развития регионов // Региональная экономика: теория и практика. 2010. №12. С. 12-19.

2. Морозова Н.И. Планирование развития территориальных социально-экономических систем по критерию качества жизни населения // Региональная экономика: теория и практика. 2011. №32(215). С. 52-59.

3. О Концепции долгосрочного социально-экономического развития Российской Федерации на период до 2020 года : распоряжение Правительства Рос. Федерации от 17.11.2008 №1662-р. URL: <http://base.consultant.ru/cons/cgi/online.cgi?req=doc;base=LAW;n=90601> (дата обращения 20.01.2015).

4. Орловская область в цифрах: население. URL: <http://orel.gks.ru/digital/region1/default.aspx> (дата обращения: 24.12.2014).

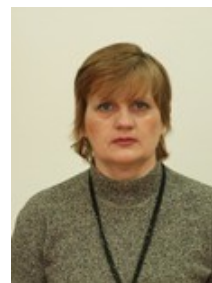
5. Полухина М.Г., Сергачев А.А. Тенденции и перспективы формирования демографического потенциала Орловской области // Вестник ОрелГАУ. 2011. №5(32). С.39 - 44.

6. Численность и состав населения. URL: [www.gks.ru/free\\_doc/new\\_site/population/demo/demo11.htm](http://www.gks.ru/free_doc/new_site/population/demo/demo11.htm) (дата обращения: 10.10.2014)



**УГРОЗЫ И БЕЗОПАСНОСТЬ ЖИЗНЕДЕЯТЕЛЬНОСТИ  
СЕЛЬСКОГО НАСЕЛЕНИЯ****ИНСТРУКЦИЯ ПО ОХРАНЕ ТРУДА  
ДЛЯ КОПТИЛЬЩИКА КОЛБАСНОГО СЫРА**

**Кузнецов А.Л.**, канд. техн. наук, зав. отделом  
ВНИИ социального развития села ФГБОУ ВПО Орёл ГАУ  
E-mail: alk@yandex.ru



**Ковалёва Т.В.**, гл. спец.  
ВНИИ социального развития села ФГБОУ ВПО Орёл ГАУ  
E-mail: tvlug@yandex.ru

Инструкция разработана в соответствии с тарифно-квалификационной характеристикой, установленной ЕТКС, выпуск № 49.

**Для коптильщика колбасного сыра предусмотрен 2 разряд.**

Коптильщик колбасного сыра должен выполнять следующие виды работ:

Характеристика работ. Ведение процесса копчения колбасного сыра в копильных камерах. Загрузка рам с батонами сыра в копильные камеры. Подача топлива в топку, регулирование температурного режима копчения. Определение окончания процесса копчения по внешнему виду и структуре батонов сыра. Выгрузка рам с батонами сыра из копильных камер и направление их на охлаждение. Уборка золы из топок.

Должен знать: устройство копильной камеры; основы технологии производства колбасного сыра; требования, предъявляемые к качеству колбасного сыра; возможные пороки колбасного сыра, зависящие от процесса копчения.

**1. Общие требования охраны труда**

1.1. К ведению процесса копчения колбасного сыра допускается работник не моложе 18 лет, прошедший соответствующую производственную подготовку, имеющий группу допуска по электрической безопасности и имеющий профессиональные навыки для копчения колбасного сыра. Перед допуском к самостоятельному копчению колбасного сыра должен пройти:

- а) обязательные предварительные (при поступлении на работу) медицинские осмотры (обследования) для признания годным к копчению колбасного сыра в установленном порядке;
- б) обучение безопасным способам и приемам копчения колбасного сыра, стажировку на рабочем месте;
- в) инструктажи по охране труда, проверку знаний требований охраны труда.

1.2. Работники, впервые принятые на временную или постоянную работу в качестве коптильщика колбасного сыра, после инструктажа по охране труда на рабочем месте, должны пройти стажировку под руководством опытных лиц, назначенных приказом (распоряжением) работодателя. Допуск к самостоятельному копчению колбасного сыра фиксируется датой и подписью в журнале регистрации инструктажа на рабочем месте.

1.3. Коптильщикам необходимо соблюдать правила внутреннего трудового распорядка. Курить, принимать пищу следует в специально отведенных местах. Не допускается присутствие на рабочем месте посторонних лиц, распитие спиртных напитков, работа в болезненном состоянии, а также в состоянии алкогольного, наркотического или токсикологического опьянения. Аппаратчики должны выполнять только ту работу, которая ему поручена, не перепоручать свою работу другим лицам.

1.4. При переводе на другую работу требуйте от начальника (мастера) цеха соответствующего обучения безопасным приемам работы. Аппаратчик должен выполнять только ту работу, которая ему поручена, не перепоручать свою работу другим лицам.

1.5. Коптильщик колбасных сыров обязан соблюдать требования охраны труда для обеспечения защиты себя и других работников от воздействия опасных и вредных производственных факторов:

- движущиеся и вращающиеся части оборудования;
- передвигающиеся изделия на рамах;
- повышенная температура поверхностей оборудования, колбасного сыра;
- повышенная температура и относительная влажность воздуха рабочей зоны;
- повышенная загазованность воздуха рабочей зоны;
- повышенное напряжение в электрической цепи, замыкание которой может произойти через тело человека;
- опасность падения на скользком полу;
- острые кромки, заусенцы и шероховатость на поверхностях инвентаря, инструмента, оборудования;

1.6. Для защиты от вредных воздействий коптильщику колбасных сыров должны быть выданы бесплатно санитарная одежда, средства индивидуальной защиты, предусмотренные нормами, утвержденными в установленном порядке:

- халат мужской или халат женский;
- комплект мужской санитарной одежды или комплект женской санитарной одежды;
- шапочка или косынка;
- фартук рабочий с цельнокроеным нагрудником из водонепроницаемой ткани тип А, Б, В;
- ботинки кожаные;
- перчатки комбинированные;
- защитная каска.

1.7. Санитарная одежда и средства индивидуальной защиты, применяемые при копчении колбасного сыра, должны:

- соответствовать требованиям нормативно-технической документации, утвержденной в установленном порядке, на соответствующие изделия;
- быть пригодными и удобными для пользования;
- иметь маркировку по защитным свойствам;
- предотвращать или уменьшать воздействие на работников опасных и вредных производственных факторов, а также не быть источником опасных и вредных факторов;
- выполнять свое назначение при копчении колбасного сыра, а также при возникновении опасной ситуации. Действие средств защиты не должно прекращаться раньше, чем действие соответствующего опасного или вредного производственного фактора.

1.8. При поступлении на работу коптильщик колбасного сыра должен пройти гигиеническую подготовку по программе санитарного минимума и сдать экзамены с отметкой об этом в соответствующем журнале и в личной медицинской книжке.

1.9. Коптильщик колбасного сыра обязан:

- соблюдать требования охраны труда, установленные законами и иными нормативными правовыми актами, а также правилами и инструкциями по охране труда;
- правильно применять санитарную одежду, средства индивидуальной и коллективной защиты;
- проходить обучение безопасным методам и приемам выполнения работ по охране труда, оказанию первой помощи при несчастных случаях на производстве, инструктаж по охране труда, стажировку на рабочем месте, проверку знаний требований охраны труда;
- немедленно извещать своего непосредственного или вышестоящего руководителя о любой ситуации, угрожающей жизни и здоровью людей, о каждом несчастном случае, происшедшем на производстве, или об ухудшении состояния своего здоровья, в том числе о проявлении признаков острого профессионального заболевания, немедленно сообщать руководителю работ о неисправном оборудовании и принятых мерах по устранению опасности.
- проходить обязательные предварительные (при поступлении на работу) и периодические (в течение трудовой деятельности) медицинские осмотры (обследования);
- соблюдать чистоту кожного покрова, санитарной одежды, обуви и средств индивидуальной защиты.

1.10. Во время работы необходимо соблюдать требования личной гигиены.

1.11. После каждого перерыва в работе, посещения туалета работник должен мыть руки теплой водой с мылом, затем дезинфицировать 0,2% -ным раствором хлорамина или 0,1% -ным осветленным раствором хлорной извести и снова помыть руки теплой водой.

1.12. Коптильщик колбасного сыра обязан соблюдать чистоту кожного покрова, обуви и средств индивидуальной защиты.

1.13. Необходимо знать, уметь применять способы оказания первой доврачебной помощи пострадавшему.

1.14. Лица, нарушившие требования по охране труда, изложенные в настоящей инструкции, несут ответственность в соответствии с законодательством Российской Федерации.

## **2. Требования охраны труда перед началом работы**

2.1. Проверьте состояние и пригодность к использованию средств индивидуальной защиты и обуви.

2.2. Наденьте одежду, обувь, головной убор и другие средства индивидуальной защиты так, чтобы не было свободно свисающих пол, завязок, концов. Волосы заправьте под головной убор.

2.3. Осмотрите свое рабочее место. Освободите подходы к оборудованию и не загромождайте их во время работы.

2.4. Включите освещение, убедитесь, что рабочее место хорошо освещено. Проверьте работу вентиляции. Осмотрите площадку обслуживания.

2.5. Осмотрите пол на рабочем месте, при наличии скользких и загрязненных мест, вымойте его.

2.6. Проверьте наличие и комплектность медицинской аптечки и средств пожаротушения.

2.7. Подготовьте необходимый инструмент, инвентарь, тару и проверьте, чтобы они имели гладкую поверхность без острых кромок и заусенцев.

2.8. Проверьте запись в журнале регистрации работы оборудования. Если были какие-то замечания по работе, проверьте, устранены ли неполадки.

2.9. Повесьте на пусковой устройстве оборудования плакат с поясняющей надписью: «Не включать. Работают люди» и при снятом напряжении проверьте:

- наличие и целостность провода защитного заземления;
- санитарное состояние оборудования, убедитесь в отсутствии посторонних предметов;
- наличие и надежность крепления защитных ограждений приводов;
- наличие и исправность контрольно - измерительных приборов, предохранительных устройств и устройств автоматики (манометров, редуционного и предохранительных клапанов);
- состояние уплотнительных прокладок;
- наличие и исправное состояние теплоизоляции.

### ***Дымогенераторы***

2.10. Не превышайте запасов топлива в топочном отделении больше его потребности в течение одной смены.

2.11. Проверьте:

- отсутствие золы в дымогенераторе и нагара на колоснике;
- наличие и исправность устройства, препятствующего самопроизвольному опусканию подъемных дверей при обрыве удерживающих канатов;

2.12. На холостом ходу проверьте работу: ворошителя, нагнетательного вентилятора, вентиля подачи воды, работу сигнализации и плавность хода транспортной цепи.

### ***Коптильные камеры***

2.13. Проверьте:

- исправность металлических напольных решеток (ложного пола);
- исправность стопоров у срезов подвесных путей, отсутствие смещения у стрелок, наличие контррельсов на поворотах и над местами прохода людей.

2.14. Обо всех выявленных недостатках и неисправностях сообщите начальнику (мастеру) цеха и не приступайте к работе до их полного устранения. Приступайте к работе, убедившись в полной исправности оборудования, приспособлений и инструмента.

## **3. Требования охраны труда во время работы**

3.1. Во время работы соблюдайте требования технологических инструкций и инструкций по эксплуатации оборудования. Выполняйте только ту работу, которая вам поручена.

3.2. Выключать и выключать оборудование следует только сухими руками и в точном соответствии с инструкцией по эксплуатации.

3.3. Следите за чистотой пола и напольных решеток, не допускайте образования скользких и загрязненных мест.

3.4. Не касайтесь движущихся частей оборудования, не снимайте защитные ограждения.

3.5. Следите:

- чтобы в оборудование не попали посторонние предметы;
- за показаниями контрольно - измерительных приборов.

3.6. Не оставляйте работающее оборудование без присмотра и не допускайте посторонних лиц на свое рабочее место.

3.7. Не производите на работающем оборудовании чистку, смазку, регулирование и устранение неполадок в работе.

#### ***Дымогенераторы***

3.8. При ручной загрузке дымогенераторов остерегайтесь ожогов, стойте сбоку от открытой дверцы, загрузку опилок производите специальным приспособлением (лопатой, совком и т.д.).

3.9. При механической загрузке дымогенераторов, опилки на сгорание подавайте постепенно, во избежание спрессовывания опилок, пользуйтесь ворошителем.

3.10. Наполните воронку дымогенератора на 1/2 высоты древесной щепой.

3.11. Включите ворошитель на 1-2 мин., чтобы щепа попала в камеру горения.

3.12. Откройте кран подачи холодной воды к водяной завесе.

3.13. Подожгите опилки в камере сгорания.

3.14. После появления достаточного количества углей и дыма выключите дымогенератор в автоматический режим.

3.15. По мере накопления зольного отсека золой освобождайте его в течение смены. Накапливайте золу только в специальной тележке, заливая ее водой во избежание загорания.

#### ***Автокопилки***

3.16. Во избежание несчастного случая не доставляйте упавшую продукцию во время работы копилки.

#### ***Коптильные камеры***

3.17. Загрузку рам с колбасным сыром в камеры и перемещение их по подвесным путям производите только по одной раме, толкая ее от себя и располагая руки не ниже середины рамы.

3.18. Используйте только исправные рамы и ролики.

3.19. После загрузки рам в камеры плотно закройте дверь с помощью затвора.

3.20. Не оставляйте рамы на стрелках и закруглениях, а также в проходах и проездах.

3.21. Не производите разгрузку камер без предварительного ее проветривания. Перед выгрузкой перекройте паровой вентиль и повесьте на него предупредительный плакат "Не включать. Работают люди".

3.22. Во избежании ожогов не касайтесь дверей камеры, во время процесса не входите во внутрь камеры.

3.23. Выгрузку рам из камер производите при помощи специальных багров.

3.24. Не допускайте излишнего скопления сырья на рабочем месте.

3.25. Следите за чистотой пола. Не допускайте образования скользких и загрязненных мест.

3.26. В процессе работы оборудования нельзя снимать защитные ограждения.

3.27. Не облакачивайтесь на оборудование, не касайтесь токоведущих и движущихся частей, не вводите руки в опасную зону.

3.28. Не отвлекайтесь посторонними разговорами и не допускайте на свое рабочее место посторонних лиц.

3.29. Бережно относитесь к средствам индивидуальной защиты. О необходимости текущего ремонта средств индивидуальной защиты или их чистки сообщите начальнику (мастеру) цеха.

### **4. Требования охраны труда в аварийных ситуациях**

4.1. При появлении первых признаков опасности (посторонний шум, повышенная вибрация, треск, поломка, запах горящих предметов или веществ, пропуск пара через сальники и уплотнения и другие признаки, указанные в производственной документации) примите необходимые меры, указанные в технологической инструкции, для локализации и устранения последствий. При невозможности устранить опасность без риска для жизни покиньте опасную зону, предупредив работающих, находящихся в непосредственной близости от опасной зоны, а также предупредив руководителя работ.

4.2. При несчастном случае прекратите копчение колбасного сыра, устраните или нейтрализуйте источник опасности и окажите первую помощь пострадавшему, сообщите в медицинское учреждение, руководителю работ или лицу, его заменяющему, примите меры, предотвращающие развитие аварийной обстановки, и сохраните до начала расследования несчастного случая обстановку, какой она была на момент происшествия (если это не угрожает жизни и здоровью других людей и не приведет к развитию аварии).

4.3. При появлении напряжения на корпусе оборудования, в случае прекращения подачи электроэнергии, появлении посторонних шумов выключите электродвигатели, а в ночное время включите аварийное освещение и сообщите руководителю работ.

4.4. При обнаружении обрыва или ненадежности крепления заземляющего проводника, оголенных проводов не касайтесь их, сообщите руководителю работ и не включайте электроустановку в работу до устранения неисправности.

4.5. Аварийные и ремонтные работы в опасных условиях производите по наряду - допуску.

4.6. При пожаре или загорании немедленно отключите электродвигатель машины, сообщите об этом в пожарную часть и руководителю работ, подайте сигнал пожарной тревоги, приступите к тушению огня имеющимися средствами.

4.7. Устранять неисправности электропроводки и электрооборудования должны только обученные работники.

4.8. При недомогании, поражении кожи в виде ранений, ожогов, гнойничков, шелушения обратитесь в медпункт, небольшие повреждения обработайте средствами, предусмотренными медицинской аптечкой.

#### **5. Требования охраны труда по окончании работы**

5.1. По окончании копчения колбасного сыра выключите оборудование в соответствии с требованиями технологических инструкций и инструкций по эксплуатации.

5.2. При санитарной обработке не допускайте попадания жидкости на электродвигатели и токоведущие части оборудования.

5.3. Приведите рабочее место в порядок, предусмотренный производственной документацией. Сделайте запись в журнале учета работы оборудования и в журнале передаче смены. Сообщите сменщику или руководителю работ о недостатках в работе оборудования.

5.4. Снимите средства индивидуальной защиты и уберите их в установленное место. Выносить средства индивидуальной защиты за пределы предприятия запрещается. Мокрую спецодежду необходимо отправить на сушку, а поврежденную - в ремонт.

5.5. Продезинфицируйте руки. Примите душ.



## ПРЕДПРИНИМАТЕЛЬСТВО И КООПЕРАЦИЯ

УДК 338.43

## ЗАРУБЕЖНЫЙ ОПЫТ РАЗВИТИЯ СЕЛЬСКОХОЗЯЙСТВЕННОГО КООПЕРАТИВНОГО СЕКТОРА



Сафронов И.В., аспирант  
ФБГОУ ВПО Орёл ГАУ  
E-mail: safronov-2008@yandex.ru

**Аннотация:** В странах ЕС кооперативы, занимающиеся закупкой, переработкой и сбытом фермерской продукции, являются наиболее развитыми. Среди стран ЕС наибольшее количество сельскохозяйственных кооперативов отмечается в Италии.

**Ключевые слова:** кооперация, Европа, сельское хозяйство, кооперативы.

**Abstract:** In the EU, co-operatives involved in purchasing, processing and marketing of farm products, are the most developed. Among the EU countries naibolshee number of agricultural cooperatives celebrated in Italy.

**Key words:** cooperation, Europe, agriculture, cooperatives.

Кооперативный сектор в сельском хозяйстве Западной Европы издавна играл значительную роль. Стремление фермеров снизить издержки производства и рационализировать используемые агротехнологии, гарантировать сбыт продукции и совместно отстаивать свои интересы явилось важнейшим побудительным мотивом развития кооперативного движения.

В современной структуре сельскохозяйственной кооперации можно выделить кооперативные объединения по сбыту и переработке сельскохозяйственной продукции, по производственному снабжению, по кредитованию, по производственному обслуживанию и производственные кооперативы.

В странах ЕС кооперативы, занимающиеся закупкой, переработкой и сбытом фермерской продукции, являются наиболее развитыми. При этом ключевая роль принадлежит сбытовым кооперативам, определяющим направления деятельности производителей и переработчиков сельхозпродукции при сложившейся конъюнктуре рынка.

Для укрепления своих позиций в конкурентной борьбе с частными агропромышленными фирмами сбытовые кооперативы целенаправленно повышают качество и однородность сырья, производимого в хозяйствах их членов. Например, молочные кооперативные предприятия ряда западноевропейских стран уже в первые годы своего существования выработали обязательные для всех участников правила содержания и кормления скота, доения коров, транспортировки молока. К нарушителям этих правил применяются жесткие санкции.

Среди стран ЕС наибольшее количество сельскохозяйственных кооперативов отмечается в Италии. В Германии самая высокая численность членов кооперативов и занятых в них. Вместе с тем в Нидерландах, Ирландии и Швеции кооперативы экономически наиболее мощные при их значительно меньшем, по сравнению с другими странами, количестве. В ЕС кооперативы производят значительную долю сельскохозяйственной продукции и услуг в аграрном секторе (табл.).

Таблица – Доля кооперативов на рынках сельхозпродукции и услуг в странах ЕС, %

Страна	Молоко	Фрукты и овощи	Мясо	Зерно и корма	Снабжение ресурсами
Бельгия	50	70 - 90	20 - 30	-	-
Дания	93	20 - 25	66 - 93	87	59 - 64
ФРГ	55 - 60	60	30	-	50 - 60
Греция	20	12 - 51	5-30	49	-
Испания	35	15 - 40	20	20	-
Франция	49	35 - 50	27-88	75	50 - 60
Ирландия	100	-	30-70	69	70
Италия	38	41	10-15	15	15
Люксембург	80	-	25-30	70	75 - 95
Нидерланды	82	70 - 96	35	-	40 - 50
Австрия	90	-	50	60	-
Португалия	83 - 90	35	-	-	-
Финляндия	94	-	68	-	40 - 60
Швеция	99	60	79 - 81	75	75

В большинстве стран с развитой рыночной экономикой в сферу кооперативной деятельности почти целиком или в значительной степени входит такая важная отрасль пищевой промышленности, как переработка молока. На принадлежащих кооперативам молочных заводах вырабатывается подавляющая часть сливочного масла, сыра, чрезвычайно широкий ассортимент других видов молочной продукции в соответствии со спросом, как на внутреннем, так и на внешних рынках. В ряде стран кооперативы имеют весьма высокий удельный вес в переработке мяса (например, в Скандинавии), зерновых (Швеция, Нидерланды, Франция), овощей и фруктов (Дания, Нидерланды, Бельгия, Франция, Германия), в производстве сахара (США, Нидерланды), оливкового масла (Франция, Испания), спирта (Франция Швеция).

Вторым по объему направлением кооперативной деятельности является снабжение фермерских хозяйств на базе закупки по оптовым ценам средствами сельскохозяйственного производства. На долю закупочно-снабженческих кооперативов в странах ЕС в целом приходится примерно 50% общих поставок товаропроизводителям необходимых им средств производства. Основу кооперативной снабженческой деятельности составляют минеральные удобрения и корма. Кооперативная доля в поставке фермерам по их заявкам удобрений в США, Франции, Германии, Нидерландах, Швеции, Дании, Норвегии колеблется в диапазоне 45 - 65%, а в поставке кормов - 50 - 65%. В ряде стран кооперативам принадлежит существенная роль в снабжении фермеров семенами: в Дании на их долю приходится 35% поставок всех семян, в Ирландии - 55%, в США - 15%, во Франции - 73% семян зерновых, 65% - рапса.

Там, где кооперативы сумели создать соответствующую производственную базу, поставки отдельных видов средств производства (главным образом минеральных удобрений и кормов) идут в значительной мере с их собственных предприятий. В Нидерландах кооперативный сектор дает 1/3 минеральных удобрений и до 55% кормов. В Ирландии - соответственно 16% и 28%. В Германии кооперативные предприятия производят до 40% комбикормов, во Франции - примерно 30 - 35% комбикормов и 95% сеной муки. В Швеции основная часть кормов и минеральных удобрений поступает с предприятий, принадлежащих фермерским кооперативам или находящимся под их контролем. В Скандинавских странах в кооперативной собственности находятся также предприятия по изготовлению тары и упаковочных материалов, цемента и других строительных материалов, некоторых видов оборудования для молочного хозяйства и пищевой промышленности.

В отношении обеспечения фермеров такими важнейшими средствами производства, как сельскохозяйственная техника и горючее известного прогресса достигли кооперативные организации Скандинавии: в Норвегии и Швеции они поставляют фермерам примерно 25% машин и оборудования, в Дании - 20%, в Финляндии - до 40% техники и горючего. Из других стран крупными масштабами кооперативной деятельности в этой сфере отличаются Германия и США: в Германии на долю кооперативов приходится до 36% машин и оборудования, в США - 44% горючего.

Деятельность *кооперативов по производственному обслуживанию* и предоставлению услуг, например во Франции, представлена главным образом, кооперативами по совместному использованию средств производства в сельском хозяйстве. Данные кооперативы занимаются обработкой почвы, внесением удобрений и мелиоративными работами, уборкой сельскохозяйственных культур. Машины, находящиеся в распоряжении указанных кооперативов, являются, как правило, коллективной собственностью и по заявкам их членов с использованием наемного персонала выполняют в хозяйствах необходимые работы с оплатой по расценкам, утверждаемым ежегодно на общем собрании членов кооператива.

Не менее широко распространено совместное использование сельскохозяйственной техники в Германии, где оно осуществляется главным образом в рамках машинных обществ и машинных «рингов» или машинных

кружков. Первые из них представляют собой простейшую форму кооперации небольшого числа расположенных по соседству хозяйств (обычно от 2 до 5), как правило, на основе устной взаимной договоренности. Сельскохозяйственная техника находится частично в индивидуальной, частично в коллективной собственности членов объединения, обмениваясь в каждом конкретном случае в весьма разнообразных комбинациях. Машины выдаются напрокат по очереди, как правило, с учетом заранее составленного графика сельскохозяйственных работ в хозяйствах. Оплата амортизации техники прямо пропорциональна времени использования.

#### ЛИТЕРАТУРА

1. Полухин А.А. Организационно-экономический механизм воспроизводства технического потенциала сельского хозяйства РФ в условиях ВТО // Образование, наука и производство. 2012. №1. С. 22-29.
2. Савкин В.И., Полухин А.А., Сафронов И.В. Кооперация на селе: воспоминание о будущем // Аграрная Россия. 2013. №4. С. 26-33.
3. Сафронов И.В. Потребительская кооперация в Орловской области: тенденции и направления развития // Аграрная наука. 2014. № 8. С. 4-5.

## НОВЫЕ КНИГИ И ИЗДАНИЯ

УДК 913

**БОЛЬШАЯ И МАЛАЯ ОРЛОВЩИНА**  
(Рецензия на монографию А.Ю. Сарана «Большая Орловщина. История административных границ. 1566-2012.»)<sup>1</sup>

Студенникова Н.С., ст. науч. сотр.  
ВНИИ социального развития села ФГБОУ ВПО Орёл ГАУ  
E-mail: vniisrs.orelsau@mail.ru

Научная работа «Большая Орловщина. История административных границ. 1566-2012» А.Ю. Сарана, кандидата исторических наук, научного сотрудника ВНИИ социального развития села ФГБОУ ВПО «Орловский государственный аграрный Университет» вышла в свет в середине 2013 года и сразу же была замечена и отмечена на отечественных и международных конкурсах.

За участие во Всероссийской выставке «Золотой фонд отечественной науки. Лучшее учебно-методическое издание в отрасли», проходившей в г. Сочи в сентябре 2013 года, автор монографии «Большая Орловщина. История административных границ. 1566-2012» был отмечен дипломом лауреата.

На конкурсе на лучшую научную книгу 2013 года среди профессорско-преподавательского состава высших учебных заведений и сотрудников научно-исследовательских учреждений России и СНГ, проходившей 28 октября 2014 года в Академии Образования Великобритании, автор монографии А.Ю. Саран был признан победителем конкурса в номинации «История».

Автор научной работы «Большая Орловщина. История административных границ» стал дипломантом III международного конкурса учебно-методической, учебной и научной литературы, изданной в 2013/2014 гг. «Золотой корифей» в номинации «исторические науки», проходившего в г. Ростов-на-Дону в декабре 2014 г.

Упоминание монографии и ссылку на ее материалы встречаем в Военно-историческом журнале «Орловский военный вестник», авторы которого рассказывают об историческом пути военных комиссариатов Орловщины<sup>2</sup>.

Такое признание, а также название монографии, которое, на первый взгляд, казалось бы, не соответствует истине, поскольку «большой» Орловщина была в относительно незначительные периоды своей истории, послужили поводом, побудившим познакомиться с данной работой. Захотелось узнать какая же она «большая» и «малая» Орловщина.

Монография состоит из введения, 8 глав, 5 приложений и заключения.

Во введении автор рассматривает вопросы развития исторической географии, в рамках которой находятся проблемы административно-территориального деления и место истории административно-территориального деления среди других исторических наук, труды классиков исторической науки, в том числе исторической географии, работы краеведов Орловского края, сотрудников Государственного архива Орловской области, посвященные истории административно – территориального деления. По мнению автора, имеются необходимые предпосылки для выделения истории административно-территориального деления в качестве самостоятельной научной специальности в рамках дисциплины историческая география как части науки история. У истории административно-территориального деления есть свой предмет изучения, свои специфические источники знания и методы их исследования, возможность структурирования информации.

<sup>1</sup> А.Ю. Саран. Большая Орловщина. История административных границ. 1566-2012 гг.: моногр. / А.Ю. Саран. Орел: Изд-во Орел ГАУ, 2013. 296 с. ISBN 978-5-93382-198-4.

<sup>2</sup> Военно-исторический журнал «Орловский военный вестник», № 4-5, 2013г., с.6.

Работа лежит на стыке многих наук и соприкасается с такими из них как экономическая география, поскольку, по мнению автора, экономические факторы являются одной из предпосылок административно-территориального деления. А один из разделов экономической географии – регионалистика – занимается исследованием экономики регионов и в географическом и в административном смысле.

Административно – территориальное деление предполагает разделение территории страны на административно - территориальные единицы, закрепленные юридическими актами. С этой точки зрения история АДТ связана историей государства и права, которая, в свою очередь, является частью правовой науки.

Таким образом, по мнению автора, с точки зрения междисциплинарных наук история административно–территориального деления позволяет выявлять причинно-следственные связи событий политической, экономической, социальной истории, а также истории культуры.

Монографию можно разделить на две части, одна из которых рассматривает вопросы истории общего, а другая – специального административно – территориального деления Орловского края. В первой части научной работы рассмотрены основные процессы изменения сети административно – территориального деления (АТД), к которым автор относит увеличение или уменьшение числа административно-территориальных единиц (АТЕ), укрупнение и разукрупнение самих единиц. Наряду с количественными изменениями рассматриваются и качественные перемены административно-территориальных единиц: на смену губерниям приходят области, уездам - районы. Эволюции административно-территориальных единиц высшего, среднего и низшего уровня, к которым отнесены уезды, наместничества, области, станы, дистрикты, волости и другие, посвящены первые четыре главы монографии.

Автор признает тот факт, что Орловское наместничество, Орловская губерния, Орловская область не были гигантами по сравнению с другими административно-территориальными единицами России соответствующего времени, за исключением периода с 1819 по 1827 годы, в который Орловское генерал-губернаторство объединяло в своих границах пять губерний. Чаще всего Орловский край уступал в размерах даже соседям, хотя порой Орловщина и вырывалась в первую пятерку крупнейших административно-территориальных единиц страны.

Границы Орловщины неоднократно перекраивались, достигнув своего максимума в 1944 г. (самая Большая Орловщина), а порой уменьшались до размеров одного Орловского района в 1930-1937 годах в составе Центрально-Черноземной области, а затем – Курской области. В конце XX века границы региона стабилизировались, и оказалось, что территория Орловской области составляет всего 52 % от площади Орловской губернии в границах 1778 – 1920 годов.

В настоящее время по данным на 1 января 2014 года Орловская область располагается на площади в 24,7 тыс. кв. км, занимая по этому показателю 70 место среди всех субъектов РФ и 15 место среди 18 субъектов Центрального федерального округа [7]. Плотность населения области относительно высокая и составляет 31,2 человека на 1 кв. км. По этому показателю область занимает 33 место среди всех субъектов РФ и 13 место в округе.

Самую большую площадь территории занимает Ливенский район, на его долю приходится 7,3% от территории Орловской области. Несколько меньше территория Орловского и Мценского районов и составляет соответственно 6,9% и 6,8% территории области. Наименьшую площадь занимают Корсаковский, Сосковский, Краснозоренский и Глазуновский районы, на долю каждого из которых приходится менее 3% территории [4].

На протяжении последних лет площадь занимаемой территории изменилась только в Орловском районе, произошло ее уменьшение на 1,6 кв.км.

В настоящее время в области насчитывается 267 муниципальных образований: три городских округа (Орел, Ливны, Мценск), 24 муниципальных района, 17 городских поселений, 223 сельских поселения и 2922 сельских населённых пункта.

По численности населения Орловская область занимает 62 место среди 85 регионов Российской Федерации и предпоследнее среди субъектов Центрального федерального округа.

Самым густонаселенным является Орловский район, плотность населения которого составляет 41,5 чел./кв. км и значительно превышает среднеобластное значение, к самым малонаселенным территориям следует отнести Знаменский и Корсаковский районы, в которых плотность населения в 5-6 раз ниже среднеобластного значения.

Наряду с общепринятой классификацией административно-территориального деления, соответствующей общероссийскому классификатору административно – территориального деления России, автор в своем исследовании вводит новое понятие «специальное» административно-территориальное деление, в котором Орловский край предстает в качестве административно-территориальной единицы различного уровня в составе политических, экономических, образовательных, культурных и региональных образований [3]. История специального административно-территориального деления рассмотрена в пятой, шестой, седьмой и восьмой главах работы. Орловский край рассматривается в специальном политическом и экономическом

административно-территориальном делении, в области образования и культуры и в составе административно-территориальных региональных объединений.

Историю изменения административно – территориальных границ общего и специального деления автор неразрывно связывает с политическими изменениями, происходящими в стране, а сам факт изменения административно – территориальных границ предстает как способ решения текущих политических потребностей государственного аппарата, как ответ на возникающие внутренние вызовы. Одна из функций АТД в определенные периоды истории страны и Орловского края использовалась в качестве инструмента политической борьбы.

В главе 8 автор предлагает проследить логику объединительных процессов в системе общего и специального АТД и предлагает свою систематизацию названий всех административно-территориальных региональных образований, в которых участвовала Орловщина. В качестве одного из признаков систематизации автор предлагает использовать национальный признак и в качестве примера приводит Средне-Русское межрегиональное управление средствами массовой информации. По нашему мнению, данное название может быть выбрано, не только по национальному признаку, но и по географическому. Так, в Толковом словаре Ефремовой термин «среднерусский» трактуется как относящийся к средней части территории России [1]. Аналогичную трактовку находим и в Толковом словаре Ушакова, в котором «среднерусский» - это находящийся между севером и югом России [5].

Таким образом, история АТД рассматривается автором с позиции истории общего и специального административно-территориального деления, в рамках дисциплины историческая география, в тесной связи с политической историей страны.

Хочется особенно отметить проведенное автором исследование в рамках данной работы по установлению родства сенатора, князя и генерал-майора К.А. Багратиона, направленного для ревизии губерний России в сентябре 1800 г., с полководцем Отечественной войны 1812 г. П.И. Багратионом.

В процессе работы над монографией автором проделана большая исследовательская работа, предложена авторская периодизация истории общего административно – территориального деления, введено понятие «специальное» административно – территориальное деление, выполнен анализ политических и исторических предпосылок и условий для пересмотра границ субъектов АТД, что позволяет охарактеризовать ее как глубоко проработанную научно - исследовательскую и мировоззренческую работу.

В то же время, риску предположить, что историю специального АТД можно было бы рассматривать, исходя из существующих видов экономической деятельности, в соответствии с общероссийским классификатором видов экономической деятельности, а также в соответствии со структурой федеральных органов исполнительной власти, используя в качестве исторических периоды между изменениями, вносимыми в структуру федеральных органов исполнительной власти [2, 6].

В монографии обобщены ранее собранные автором сведения по истории общего и специального административно – территориального деления Орловского края, что позволило представить словарь исторических терминов административно-территориального деления, хронику событий общего и специального административно-территориального деления Большой Орловщины, хронологию уездов и районов Орловского края, алфавитный справочник уездов и районов Большой Орловщины, перечень административно-территориальных единиц на территории Орловщины.

Данную работу можно отнести к новаторским разработкам, поскольку проблемы истории общего и специального АТД Орловского края до настоящего времени не исследовались в таком виде и в такой исторической ретроспекции. Работы исследователей административно-территориального деления других регионов, а это, в основном, специалисты архивного дела, носят скорее информационно – справочный характер. Автору удалось представить данные АТД в историческом аспекте, проанализировать их с позиции политических изменений в стране и области, довести до широкой аудитории как для популяризации знаний по историческому краеведению, так и для учета исторического опыта при принятии решений в области АТД федеральными, региональными и муниципальными органами исполнительной власти.

Работа над монографией и ее окончание совпали по времени с такими важными для Орловщины датами, как 75-летие создания Орловской области, которая в 1937-1944 годах явилась, пусть и ненадолго, самым большим за всю историю существования края административно-территориальным образованием и с 235-летием Орловской губернии. Работа актуальна и в настоящее время, в преддверии 450 – ой годовщины основания г. Орла.

## ЛИТЕРАТУРА

1. Ефремова Т. Ф. Новый словарь русского языка. Толково-словообразовательный. М.: Русский язык, 2000.



2. Общероссийский классификатор видов экономической деятельности (ОКВЭД), ОК 029-2001. Утв. Постановление Госстандарта РФ от 06.11.2001 N 454-ст. Введен в действие 01.01.2003.
3. Общероссийский классификатор объектов административно-территориального деления (ОКАТО), ОК 019-95. Утв. Постановление Госстандарта РФ от 31.07.1995 № 413. Введен в действие 01.01.1997.
4. Социально-экономическое положение муниципальных районов и городских округов Орловской области: стат. сб. // Территориальный орган Федеральной службы государственной статистики по Орловской области. Орел, 2014.
5. Толковый словарь русского языка: В 4 т. / под ред. Д. Н. Ушакова. Т. 1. М. : 1935. Т. 2. М. : 1938. Т. 3. М. : 1939. Т. 4. М. : 1940. (Переиздавался в 1947-1948 гг.). Репринтное издание: М. : 1995. М.: 2000.
6. Численность и миграция населения Российской Федерации в 2013 году. / Росстат. Ст. бюлл. /. Москва. 2014.
7. О структуре федеральных органов исполнительной власти : указ Президента РФ от 21.05.2012 №636 (ред. от 12.05.2014). URL: [http://www.consultant.ru/document/cons\\_doc\\_LAW\\_162924/](http://www.consultant.ru/document/cons_doc_LAW_162924/) (дата обращения: 20.01.2015).

**ДОКУМЕНТАЦИЯ**

Зарегистрировано в Минюсте России 19 декабря 2013 г. № 30658

**МИНИСТЕРСТВО ТРУДА И СОЦИАЛЬНОЙ ЗАЩИТЫ РОССИЙСКОЙ ФЕДЕРАЦИИ**

**ПРИКАЗ**  
от 18 ноября 2013 г. № 681н

**ОБ УТВЕРЖДЕНИИ ПРОФЕССИОНАЛЬНОГО СТАНДАРТА  
«СПЕЦИАЛИСТ ПО РЕАБИЛИТАЦИОННОЙ РАБОТЕ В СОЦИАЛЬНОЙ СФЕРЕ»<sup>3</sup>**

КонсультантПлюс: примечание.

Постановлением Правительства РФ от 23.09.2014 № 970 в Правила разработки, утверждения и применения профессиональных стандартов, утв. Постановлением Правительства РФ от 22.01.2013 № 23, внесены изменения. Норма, предусматривающая утверждение профессионального стандарта, содержится в пункте 16 новой редакции Правил.

В соответствии с пунктом 22 Правил разработки, утверждения и применения профессиональных стандартов, утвержденных постановлением Правительства Российской Федерации от 22 января 2013 г. № 23 (Собрание законодательства Российской Федерации, 2013, № 4, ст. 293), приказываю:

1. Утвердить прилагаемый профессиональный стандарт «Специалист по реабилитационной работе в социальной сфере».

2. Установить, что профессиональный стандарт «Специалист по реабилитационной работе в социальной сфере» применяется работодателями при формировании кадровой политики и в управлении персоналом, при организации обучения и аттестации работников, заключении трудовых договоров, разработке должностных инструкций и установлении систем оплаты труда с 1 января 2015 года.

Министр  
М. ТОПИЛИН

**ПРОФЕССИОНАЛЬНЫЙ СТАНДАРТ**

**СПЕЦИАЛИСТ ПО РЕАБИЛИТАЦИОННОЙ РАБОТЕ В СОЦИАЛЬНОЙ СФЕРЕ**

11

Регистрационный номер

I. Общие сведения

Предоставление комплексной реабилитационной помощи уязвимым категориям граждан

03.007  
Код

(наименование вида профессиональной деятельности)

<sup>3</sup> Документ предоставлен КонсультантПлюс / [www.consultant.ru](http://www.consultant.ru) / (дата сохранения 12.12.2014 г.)

Основная цель вида профессиональной деятельности:

Социальная реабилитация категорий граждан, которые находятся в ситуации социальной дезадаптации или в ситуации риска ограничения жизнедеятельности и нарушения продуктивного взаимодействия с социальной средой:

дети с ограниченными возможностями здоровья и (или) с инвалидностью, психическими расстройствами, пострадавшие вследствие участия в военных конфликтах, террористических актах, после различных типов аварий и катастроф, ставшие жертвами домашнего, сексуального и физического насилия; дети и подростки - сироты; дети и подростки, не имеющие постоянного места жительства, с различными видами тяжелой зависимости (алкоголизм, наркомания и другие зависимости); несовершеннолетние, находящиеся в конфликте с законом, условно осужденные или находящиеся в пенитенциарной системе;

трудоспособное население - граждане с инвалидностью, психическими расстройствами, пострадавшие вследствие участия в военных конфликтах, террористических актах, после различных типов аварий и катастроф, ставшие жертвами домашнего, сексуального и физического насилия; не имеющие постоянного места жительства, с различными видами тяжелой зависимости (алкоголизм, наркомания и другие зависимости);

пожилые люди с тяжелыми хроническими заболеваниями

Группа занятий:

123	Руководители функциональных и других подразделений и служб	2445	Психологи
2340	Преподаватели в системе специального образования	2446	Специалисты в сфере социальных проблем

(код ОКЗ [1])

(наименование)

(код ОКЗ)

(наименование)

Отнесение к видам экономической деятельности:

75.30	Деятельность в области обязательного социального обеспечения
-------	--

(код ОКВЭД [2])

(наименование вида экономической деятельности)

II. Описание трудовых функций, входящих в профессиональный стандарт (функциональная карта вида профессиональной деятельности)

Обобщенные трудовые функции			Трудовые функции		
код	наименование	уровень квалификации	наименование	код	уровень (подуровень) квалификации
А	Социальная реабилитация уязвимых категорий населения	6	Социально-психологическая и социально-педагогическая реабилитация несовершеннолетних клиентов	A/01.6	6
			Социально-психологическая и трудовая реабилитация трудоспособных клиентов	A/02.6	6
			Социальная и трудовая реабилитация пожилых людей с тяжелыми хроническими заболеваниями	A/03.6	6

В	Организация реабилитационной помощи уязвимым категориям населения	7	Организация и управление реабилитационным случаем	В/01.7	7
			Консультирование специалистов учреждений социальной сферы	В/02.7	7

III. Характеристика обобщенных трудовых функции

3.1. Обобщенная трудовая функция

Наименование	Социальная реабилитация уязвимых категорий населения		Код	А	Уровень квалификации	
Происхождение обобщенной трудовой функции	Оригинал X	Заимствовано из оригинала				
				Код оригинала	Регистрационный номер профессионального стандарта	

Возможные наименования должностей	Специалист по комплексной реабилитации (реабилитолог)
-----------------------------------	---

Требования к образованию и обучению	Высшее образование Дополнительное профессиональное образование по специальным программам
Требования к опыту практической работы	-

Особые условия допуска к работе	К работе не допускаются лица, имеющие или имевшие судимость за преступления, состав и виды которых установлены законодательством Российской Федерации
---------------------------------	---

Дополнительные характеристики

Наименование документа	Код	Наименование базовой группы, должности (профессии) или специальности
ОКЗ	2446	Специалисты в сфере социальных проблем
	2445	Психологи
	2340	Преподаватели в системе специального образования
ЕКС [3]	-	-
ОКСО [4]	030302	Клиническая психология, профиль профессиональной деятельности - специалист по реабилитационной работе в социальной сфере
	050716	Специальная психология, профиль профессиональной деятельности - специалист по реабилитационной работе в социальной сфере

	220004	Социальная структура, социальные институты и процессы, профиль профессиональной деятельности - специалист по реабилитационной работе в социальной сфере
	050711	Социальная педагогика, профиль профессиональной деятельности - специалист по реабилитационной работе в социальной сфере
	050700	Специальное (дефектологическое) образование, профиль профессиональной деятельности - специалист по реабилитационной работе в социальной сфере
	050717	Специальная дошкольная педагогика и психология, профиль профессиональной деятельности - специалист по реабилитационной работе в социальной сфере

3.1.1. Трудовая функция

Наименование	Социально-психологическая и социально-педагогическая реабилитация несовершеннолетних клиентов	Код	A/01.6	Уровень (подуровень) квалификации	6
Происхождение трудовой функции	Оригинал X	Займствовано из оригинала			
			Код оригинала	Регистрационный номер профессионального стандарта	

Трудовые действия	Диагностика и оценка психосоциального статуса, педагогической запущенности, реабилитационного потенциала несовершеннолетнего
	Выявление и оценка ресурсов семьи, значимого для реабилитанта окружения
	Составление прогноза социально-психологической и социально-педагогической реабилитации несовершеннолетнего, согласование его со специалистами реабилитационной команды, при необходимости - корректировка прогноза
	Разработка социально-психологического раздела индивидуального маршрута реабилитации и согласование его с руководителем подразделения (организатором реабилитационного случая), членами реабилитационной команды, реабилитантом и его законными представителями
	Доведение до сведения реабилитанта и (или) его законных представителей алгоритма и процедуры реализации социально-психологического и социально-педагогического разделов индивидуального маршрута реабилитации, получение письменного согласия на ведение случая
	Консультирование реабилитанта, его законных представителей, специалистов образовательных, социозащитных и медицинских организаций по вопросам социально-психологической реабилитации несовершеннолетнего
	Разработка рекомендаций и оказание помощи реабилитанту-инвалиду в организации реабилитационной среды, обустройстве его жизненного пространства, преодолении психологических барьеров при использовании реабилитационного оборудования; психологическая адаптация к техническим средствам реабилитации

	<p>Консультирование семьи, формирование группы психологической поддержки для реабилитанта и членов его семьи, в том числе с участием семей других реабилитантов</p>
	<p>Выбор программы социокультурной реабилитации, реабилитационного досуга и обеспечение реабилитанту доступа к этим программам</p>
	<p>Мониторинг и оценка результатов социально-психологической и социально-педагогической реабилитации</p>
	<p>Оценка степени риска нарушений адаптации реабилитанта и разработка рекомендаций по его сопровождению после завершения индивидуального маршрута реабилитации</p>
	<p>Отслеживание динамики психосоциального статуса реабилитанта</p>
	<p>Документирование хода социально-психологической и социально-педагогической реабилитации несовершеннолетнего и составление отчета по их результатам для целей аудита и передача их в соответствующие инстанции</p>
Необходимые умения	<p>Анализировать причины, ставшие основанием для направления несовершеннолетнего на реабилитацию</p>
	<p>Определять оптимальный перечень мероприятий социально-психологической и социально-педагогической реабилитации и очередность их выполнения</p>
	<p>Прогнозировать результаты реабилитации на основании оценки потребностей, личностных ресурсов и рисков реабилитанта, его жизненной ситуации</p>
	<p>Подбирать эффективные методы социально-психологической и социально-педагогической реабилитации несовершеннолетнего в соответствии с его актуальным состоянием, уровнем развития, возрастом, образованием, социальным статусом</p>
	<p>Определять готовность реабилитанта к участию в индивидуальных и групповых программах реабилитации</p>
	<p>Владеть методами мобилизации личностных ресурсов реабилитанта, его социальной сети</p>
	<p>Взаимодействовать с членами реабилитационной команды, социальной, медицинской и другими службами по вопросам комплексной реабилитации в интересах реабилитанта</p>
	<p>Обучать родителей (законных представителей), педагогов образовательных организаций, специалистов медицинских, социозащитных учреждений методам психологической поддержки, воспитания, восстановительного обучения реабилитанта, при необходимости консультировать по вопросам обустройства реабилитационной среды для реабилитанта-инвалида и оптимальным способам адаптации к ней</p>
	<p>Оценивать результаты реабилитационных мероприятий в соответствии с возможностями самого реабилитанта, его ближайшего окружения и средовых ресурсов</p>
	<p>Применять методы и технологии психосоциального тренинга, ведения групп психологической поддержки, консультирования, сопровождения и другие технологии и методы социально-психологической и социально-педагогической помощи несовершеннолетним с учетом их ментальных, поведенческих, сенсорных, психомоторных и других особенностей</p>



	<p>Протоколировать ход обследования, оформлять заключения по результатам индивидуального маршрута реабилитации, готовить отчеты, вести соответствующую документацию</p> <p>Развивать и поддерживать обмен профессиональными знаниями с другими специалистами по комплексной реабилитации</p> <p>Взаимодействовать с членами реабилитационной команды, социальной и медицинской службой и другими организациями по вопросам комплексной реабилитации в интересах реабилитанта</p> <p>Проявлять позитивное отношение, терпимость, выражать эмоциональную поддержку реабилитанту, его законным представителям</p>
Необходимые знания	<p>Законодательство по вопросам образования, опеки и попечительства несовершеннолетних, дополнительных гарантиях, социальной поддержке детей-сирот и детей, оставшихся без попечения родителей, социального обслуживания детей-инвалидов и другая нормативная правовая документация в области оказания психологической, педагогической, реабилитационной помощи несовершеннолетним, законодательство в области защиты персональных данных</p> <p>Назначение, критерии отбора и способы использования психодиагностических методик, необходимых для обследований, показания и противопоказания к их использованию в соответствии с состоянием здоровья, возрастом, уровнем потенциального и актуального развития, образования, культуры несовершеннолетнего</p> <p>Процедура психодиагностики, организация и осуществление индивидуального маршрута реабилитации, мониторинг и оценка результатов социально-психологической и социально-педагогической реабилитации несовершеннолетних</p> <p>Методы и технологии социально-психологической и социально-педагогической реабилитации несовершеннолетних</p> <p>Основы практики эргономики, эрготерапии, кинезиотерапии, использования технических средств реабилитации</p> <p>Основы практики социокультурной, психологической, медицинской реабилитации</p> <p>Методы мобилизации личностных, семейных ресурсов несовершеннолетнего, ресурсов значимого для него окружения</p> <p>Основные методы и способы медиации, разрешения конфликтных ситуаций</p> <p>Технологии мониторинга и оценки результатов социально-психологической и социально-педагогической реабилитации</p> <p>Типы документации и способы ее ведения, классификация плановых документов, процедура их согласования и принятия</p>
Другие характеристики	Соблюдение правил профессиональной этики и деонтологии

3.1.2. Трудовая функция

Наименование

Социально-психологическая и трудовая реабилитация трудоспособных клиентов

Код

A/02.6

Уровень (подуровень) квалификации

6

Происхождение  
трудовой функции

Оригинал X	Заимствовано из оригинала		
------------	---------------------------	--	--

Код оригинала      Регистрационный номер  
   профессионального  
   стандарта

Трудовые действия	Диагностика и оценка психосоциального, социально-психологического, трудового потенциала реабилитанта, составление письменного заключения по результатам диагностики
	Профессиональная диагностика реабилитанта
	Выявление и оценка ресурсов семьи, значимого окружения реабилитанта
	Составление прогноза результатов трудовой и социально-психологической реабилитации, согласование его со специалистами реабилитационной команды, при необходимости корректировка
	Разработка раздела трудовой и социально-психологической реабилитации, индивидуального маршрута реабилитации, программы профессиональной реабилитации, согласование их с руководителем подразделения (организатором реабилитационного случая) и членами реабилитационной команды, реабилитантом, при необходимости - с ближайшим окружением реабилитанта
	Доведение до сведения и подробное описание реабилитанту алгоритма и процедуры реализации трудового и социально-психологического разделов индивидуального маршрута его реабилитации, получение письменного согласия на ведение случая
	Профессиональное и психологическое консультирование реабилитанта
	Психологическая поддержка реабилитанта в процессе поиска работы и сохранения рабочего места
	Помощь при необходимости реабилитанту-инвалиду в организации реабилитационной среды, обустройстве его жизненного пространства, преодолении психологических барьеров при использовании реабилитационного оборудования, психологической адаптации к техническим средствам реабилитации
	Семейное консультирование, формирование группы психологической поддержки для реабилитанта и членов его семьи, в том числе с участием семей других реабилитантов
	Мониторинг трудовой и социально-психологической реабилитации, отслеживание реабилитационного результата
Оценка степени риска нарушений адаптации реабилитанта и разработка рекомендаций по его социально-психологическому сопровождению после завершения индивидуального маршрута реабилитации	
Необходимые умения	Владеть методами профессионального консультирования, направленного на формирование адекватного профессионального самоопределения, разработку и реализацию личного карьерного плана, коррекцию неадекватных трудовых установок реабилитанта
	Владеть методами семейного консультирования, направленного на мобилизацию поддерживающих ресурсов семьи

	<p>Владеть методами диагностики и оценки реабилитационного потенциала клиента, навыками оценки его состояния по данным врачебной медико-физиологической оценки</p> <p>Определять готовность реабилитанта к участию в индивидуальных и групповых программах реабилитации</p> <p>Определять приоритетность и очередность выполнения реабилитационных мероприятий</p> <p>Оценивать индивидуальный прогресс реабилитанта</p> <p>Протоколировать ход обследования, оформлять заключения по результатам, готовить отчеты, вести соответствующую документацию</p> <p>Развивать и поддерживать обмен профессиональными знаниями с другими специалистами по комплексной реабилитации</p> <p>Взаимодействовать с членами реабилитационной команды, социальной и медицинской службой и другими организациями по вопросам комплексной реабилитации в интересах реабилитанта</p> <p>Проявлять позитивное отношение к гражданину, терпимость, выражать эмоциональную поддержку</p>
Необходимые знания	<p>Законодательство в области социальной защиты инвалидов, социального обслуживания населения, охраны здоровья граждан, национальные стандарты в области предоставления реабилитационных услуг инвалидам и другие нормативно-правовые акты в области трудового, гражданского и семейного законодательства, защиты персональных данных</p> <p>Критерии оценки индивидуальной нуждаемости гражданина в социально-психологической и трудовой реабилитации</p> <p>Спрос и предложение рабочей силы различных специальностей и квалификации на региональном рынке труда, процесс найма и практика трудоустройства реабилитантов</p> <p>Процедура подачи жалоб, разрешение трудовых споров в суде</p> <p>Цели, формы и методы трудовой экспертизы</p> <p>Технические средства реабилитации</p> <p>Методы профессиональной диагностики, профессионального отбора и подбора</p> <p>Основы теории и практики трудовой, социально-психологической реабилитации</p> <p>Методы индивидуального и семейного консультирования</p> <p>Методы и способы медиации, разрешения конфликтных ситуаций</p> <p>Техники эффективной коммуникации с реабилитантами, в т.ч. с особыми потребностями здоровья (сенсорными, психическими и другими нарушениями)</p> <p>Основы практики эргономики, эрготерапии, кинезиотерапии, использования технических средств реабилитации</p> <p>Технология проведения мониторинга и оценка результатов трудовой и социально-психологической реабилитации</p>

	Типы и объем документации и способы ее заполнения (ведения), классификация плановых документов, процедуры их согласования и принятия
Другие характеристики	Соблюдение правил профессиональной этики и деонтологии

3.1.3. Трудовая функция

Наименование	Социальная и трудовая реабилитация пожилых людей с тяжелыми хроническими заболеваниями	Код	A/03.6	Уровень (подуровень) квалификации	6
Происхождение трудовой функции	Оригинал X	Займствовано из оригинала			
			Код оригинала	Регистрационный номер профессионального стандарта	

Трудовые действия	Диагностика и оценка психосоциального, социально-психологического, трудового потенциала реабилитанта, составление письменного заключения по результатам диагностики
	Выявление и оценка ресурсов семьи, значимого окружения реабилитанта
	Оценка возможности самостоятельного проживания реабилитанта и получения им реабилитационных услуг в домашних условиях, определение факторов риска
	Прогнозирование результатов социальной и трудовой реабилитации клиента, согласование прогноза со специалистами реабилитационной команды, при необходимости корректировка
	Разработка социального и трудового разделов индивидуального маршрута реабилитации, согласование их с руководителем подразделения (организатором реабилитационного случая) и членами реабилитационной команды, реабилитантом, при необходимости - с членами его ближайшего окружения
	Доведение до сведения, подробное описание реабилитанту алгоритма реализации социального, психологического и трудового раздела индивидуального маршрута реабилитации, получение письменного согласия на ведение случая
	Разработка совместно с реабилитантом его личного профессионального плана, направленного на определение оптимальной для него профессиональной деятельности и трудовой занятости, способов его реализации (обучение, переобучение, овладение новыми навыками и т.д.), при необходимости коррекция профессиональных притязаний
	Формирование у реабилитанта индивидуальных механизмов психологической защиты, психологической толерантности в ситуации постоянно стрессирующего воздействия болезни и (или) социальной среды, повышение эмоциональной стабильности, профилактика деструктивного поведения, направленного на самоизоляцию и одиночество
	Помощь в подборе технических средств реабилитации, обустройстве жизненного пространства реабилитанта-инвалида, преодолении психологических барьеров в использовании реабилитационного оборудования

	Психологическое консультирование реабилитанта
	Семейное консультирование, формирование группы психологической поддержки для реабилитанта и членов его семьи, в том числе с участием семей других реабилитантов
	Включение реабилитанта в программы творческой и социокультурной реабилитации
	Мониторинг социальной и трудовой реабилитации и отслеживание реабилитационного результата
	Документирование хода социальной и трудовой реабилитации и составление отчетов по ее результатам для целей аудита
Необходимые умения	<p>Подбирать достоверные методы диагностики для исследования отношения реабилитанта к своему состоянию, трудовой занятости, лечению, качеству жизни, характеру и способам решения проблем, социальных связей и отношений с семьей (близкими), интересов, хобби и повседневных занятий, мобильности, мотивации на оптимальную независимость, самопомощь и т.д.</p> <p>Определять готовность реабилитанта к реализации программ социального и профессионально-трудового раздела индивидуального маршрута реабилитации, участию в индивидуальных и групповых программах реабилитации Взаимодействовать с членами реабилитационной команды, социальной, психологической и медицинской и другими службами по вопросам комплексной реабилитации в интересах реабилитанта</p> <p>Определять приоритетность и очередность выполнения реабилитационных мероприятий</p> <p>Мобилизовывать личностные ресурсы реабилитанта, направленные на поддержание его социальных связей, интереса к повседневным занятиям или определение новых, требующих доступных усилий и позитивного взаимодействия с микросоциумом</p> <p>Определять совместно с реабилитантом его жизненные стратегии</p> <p>Проводить консультирование реабилитанта, направленное на самоосознание, переосмысление собственной жизни, самоопределение, поддержку его на основных этапах приспособления к мысли о смерти, снижение страха смерти</p> <p>Проводить семейное консультирование, направленное на коррекцию взаимоотношений с реабилитантом, обучение членов семьи оптимальным способам организации его жизни, формированию продуктивных стереотипов взаимодействия в семье</p> <p>Проводить профилактику синдрома эмоционального выгорания у членов семьи, лиц, осуществляющих уход, нивелировать влияние синдрома на отношение к реабилитанту</p> <p>Протоколировать ход обследования, оформлять заключения по результатам, готовить отчеты, вести соответствующую документацию</p> <p>Развивать и поддерживать обмен профессиональными знаниями с другими специалистами по комплексной реабилитации</p> <p>Взаимодействовать с членами реабилитационной команды, социальной и медицинской службой и другими организациями по вопросам комплексной реабилитации в интересах реабилитанта</p>

	Проявлять позитивное отношение к клиенту, терпимость, выражать ему эмоциональную поддержку
Необходимые знания	Законодательство в области социального обслуживания, социальной защиты населения, граждан пожилого возраста и инвалидов, охраны здоровья граждан, национальные стандарты в области предоставления реабилитационных услуг гражданам пожилого возраста и инвалидам и другие регулирующие документы в области трудового, гражданского и семейного законодательства, защиты персональных данных
	Критерии оценки индивидуальной нуждаемости гражданина в реабилитационной помощи
	Процесс найма и практику трудоустройства реабилитантов
	Основы теории и практики геронтологии, геронтопсихологии
	Основы теории и практики трудовой, социокультурной, психологической, медицинской реабилитации пожилых людей
	Основы теории и практики паллиативной помощи
	Реабилитационные ресурсы территории проживания клиента
	Методы индивидуального и семейного консультирования
	Технические средства реабилитации
	Методы и способы медиации, разрешения конфликтных ситуаций
	Основы практики эргономики, эрготерапии, кинезиотерапии
	Технологии проведения мониторинга и оценка результатов социальной и трудовой реабилитации
	Технология организации анализа и составления отчетов
	Техники эффективной коммуникации с реабилитантами, в том числе с особыми потребностями здоровья (сенсорными, психическими и другими нарушениями)
	Методы индивидуального и семейного консультирования
Правила профессиональной этики и деонтологии	
Другие характеристики	Соблюдение правил профессиональной этики и деонтологии

3.3. Обобщенная трудовая функция

Наименование	Организация реабилитационной помощи уязвимым категориям населения	Код	В	Уровень квалификации	7
Происхождение обобщенной трудовой функции	Оригинал X	Заимствовано из оригинала			
			Код оригинала	Регистрационный номер профессионального стандарта	



Возможные наименования должностей	Руководитель реабилитационного подразделения
Требования к образованию и обучению	Высшее образование, дополнительное профессиональное образование по специальным программам
Требования к опыту практической работы	Стаж работы в социальной сфере в качестве специалиста по комплексной реабилитации, врача, психолога, педагога, специалиста по социальной работе, руководителя подразделения не менее 3 лет
Особые условия допуска к работе	-

Дополнительные характеристики

Наименование документа	код	Наименование базовой группы, должности (профессии) или специальности
	123	Руководители функциональных и других подразделений и служб
ОКСО	030302	Клиническая психология, профиль профессиональной деятельности - специалист по реабилитационной работе в социальной сфере
	040100	Социология социальной сферы, профиль профессиональной деятельности - специалист по реабилитационной работе в социальной сфере
	040400	Социальная работа, профиль профессиональной деятельности - специалист по реабилитационной работе в социальной сфере
	050716	Специальная психология, профиль профессиональной деятельности - специалист по реабилитационной работе в социальной сфере
	080200	Менеджмент, профиль профессиональной деятельности - специалист по реабилитационной работе в социальной сфере
	081100	Государственное и муниципальное управление, профиль профессиональной деятельности - специалист по реабилитационной работе в социальной сфере
	220004	Социальная структура, социальные институты и процессы, профиль профессиональной деятельности - специалист по реабилитационной работе в социальной сфере
	050711	Социальная педагогика, профиль профессиональной деятельности - специалист по реабилитационной работе в социальной сфере
	050700	Специальное (дефектологическое) образование, профиль профессиональной деятельности - специалист по реабилитационной работе в социальной сфере

3.3.1. Трудовая функция

Наименование

Организация и управление реабилитационным случаем

Код

V/01.7

Уровень (подуровень) квалификации

7

Происхождение  
трудовой функции

Оригинал X	Заимствовано из оригинала		
------------	---------------------------	--	--

Код оригинала      Регистрационный номер  
   профессионального  
   стандарта

Трудовые действия	Первичный прием клиента, оценка его индивидуальной нуждаемости в реабилитационных услугах, подтверждение ее необходимости
	Определение оптимального состава реабилитационной команды в соответствии с реабилитационным случаем клиента, обеспечение ее привлечения к работе в рамках реабилитационного случая
	Организация и управление работой реабилитационной команды по комплексной квалификации реабилитационного случая и оценка результатов ее деятельности
	Составление комплексного индивидуального маршрута реабилитации на основании профильных индивидуальных маршрутов, разработанных членами реабилитационной команды
	Определение оптимального комплекса реабилитационных услуг и их поставщиков
	Подготовка предложения для составления оптимальной схемы финансового обеспечения реабилитационного случая, привлечения при необходимости ресурсов профильных организаций негосударственного сектора, согласование схемы с соответствующими инстанциями, организациями обязательного государственного и (или) негосударственного страхования, при необходимости ее корректировка
	Организация обеспечения реабилитанта необходимым оборудованием, техническими средствами реабилитации
	Контроль хода, качества и объема предоставляемых реабилитационных услуг их поставщиками
	Организация обеспечения доступа реабилитанта к реабилитационным услугам
	Оценка соответствия уровня позитивных (негативных) изменений в состоянии здоровья и (или) жизненной ситуации реабилитанта прогнозным показателям, при необходимости корректировка индивидуального маршрута реабилитации
	Выяснение удовлетворенности реабилитанта и его ближайшего окружения достигнутыми в ходе реализации индивидуального маршрута реабилитации результатами
	Выявление и разрешение спорных вопросов, возникающих в ходе работы с реабилитационным случаем
	Организация переоценки случая, реабилитационных потребностей и возможностей реабилитанта, если не удалось достигнуть прогнозных показателей индивидуального маршрута реабилитации
	Рассмотрение жалоб реабилитантов и поставщиков реабилитационных услуг
Оценка соответствия рекомендаций специалистов реабилитационной команды потребностям реабилитанта для завершения реабилитационного случая	

	<p>Оценка ресурсов различных служб территории проживания клиента для организации его сопровождения по завершении реабилитационного случая, помощь реабилитанту с выбором наиболее продуктивных поставщиков услуг в соответствии с индивидуальной нуждаемостью</p> <p>Организация сопровождения и поддержки реабилитанта по завершении реабилитационного случая</p> <p>Мониторинг результатов реабилитации после завершения реабилитационного случая</p> <p>Обобщение отчетов специалистов реабилитационной команды по квалификации реабилитационного случая, реализации индивидуального маршрута реабилитации, документирование хода и результатов реабилитации для целей аудита</p> <p>Планирование деятельности по развитию реабилитационных услуг в организации</p> <p>Разработка методических документов по внедрению инновационных технологий и методов оказания реабилитационной помощи</p>
Необходимые умения	<p>Получать информацию о гражданине, его жизненном опыте, состоянии здоровья, жизненной ситуации; оценивать и учитывать уровень достоверности и полноты собранной информации в установленном законодательством порядке</p> <p>Выявлять провоцирующие факторы (условия), которые могут оказать влияние на ход и результаты реабилитации, нивелировать реакции, не отвечающие целям и задачам работы с реабилитационным случаем</p> <p>Привлекать, аккумулировать, мобилизовывать ресурсы межведомственной реабилитационной инфраструктуры для решения задач реабилитационного случая</p> <p>Вести переговоры и согласовывать главные цели, задачи, мероприятия индивидуального маршрута реабилитации со всеми его участниками, организовывать продуктивное взаимодействие в реабилитационной команде</p> <p>Использовать различные методы наблюдения за состоянием здоровья реабилитанта, изучения его жизненной ситуации либо вести наблюдение за использованием этих методов специалистами реабилитационной команды</p> <p>Оценивать уровень соответствия используемых методов актуальному состоянию гражданина, уровню его реагирования, развития (регресса), возраста, образования, социального статуса</p> <p>Осуществлять мероприятия, соответствующие потребностям здоровья реабилитанта, с соблюдением мер физической, психологической, социальной безопасности, обеспечивать профилактику инфицирования, психических травм и других травмирующих обстоятельств</p> <p>Собирать информацию о ходе процесса реабилитации от всех участников реабилитационного процесса</p> <p>Выяснять мнение реабилитантов о качестве и объеме предоставляемых услуг</p> <p>Проводить рефлексию различных точек зрения на изменения общего состояния и жизненной ситуации реабилитанта и соответствие этих изменений реабилитационным целям для достижения консенсуса между участниками процесса реабилитации и определения оптимальных решений по дальнейшим</p>

	необходимым действиям
	Мотивировать реабилитанта (законных представителей) на активное участие в реабилитационном процессе, выработку собственной ответственной позиции
	Проявлять позитивное отношение к реабилитанту, терпимость, выражать ему эмоциональную поддержку
	Обсуждать с реабилитантом и значимыми членами его окружения ограничения и ресурсы реабилитанта, владеть способами мобилизации ресурсов
	Диагностировать уровни риска, связанного с состоянием здоровья, социальной и психологической дезадаптацией гражданина
	Владеть основными методами и способами медиации и использовать их для урегулирования отношений и согласования индивидуального маршрута реабилитации со всеми его участниками
	Получать и анализировать информацию, полученную от реабилитанта и поставщиков реабилитационных услуг
	Применять эффективные методы контроля объема и качества реабилитационных услуг
	Использовать информационные технологии для автоматизации деятельности организаций, принимающих участие в процессе реабилитации
	Разрабатывать программы и проекты, направленные на повышение качества оказания реабилитационных услуг
	Оценивать эффективность деятельности поставщиков реабилитационных услуг
	Использовать различные виды опросов населения и экспертных опросов, направленных на выявление качества и эффективности предоставляемых реабилитационных услуг
	Готовить презентационные и информационно-аналитические материалы, справки о деятельности по оказанию реабилитационной помощи
	Разрабатывать проекты договоров с поставщиками реабилитационных услуг
	Вести своевременные, точные, полные и разборчивые отчеты
Необходимые знания	Законодательство по вопросам образования, опеки и попечительства несовершеннолетних, дополнительных гарантий, социальной поддержки детей-сирот и детей, оставшихся без попечения родителей, социального обслуживания детей-инвалидов, охраны здоровья граждан, социального обслуживания, социальной защиты граждан пожилого возраста и инвалидов, национальные стандарты в области предоставления реабилитационных услуг уязвимым категориям и другие регулирующие документы в области трудового, гражданского и семейного законодательства, защиты персональных данных
	Основы теории и практики различных видов экспертиз и процедуры их прохождения: временной нетрудоспособности, медико-социальной, военно-врачебной, судебно-медицинской, судебно-психиатрической, судебно-психологической, профессиональной пригодности и экспертизы связи заболевания с профессией, генетической экспертизы, качества медицинской помощи и др.
	Экономические, правовые, организационные основы различных видов

	обязательного государственного и негосударственного страхования и процедуры их оформления, возможности использования для целей и задач реабилитации
	Критерии оценки индивидуальной нуждаемости гражданина в реабилитационной помощи
	Социальное, эмоциональное и психологическое влияние нарушений развития, приобретенных дефектов, инвалидности, последствий ранней депривации и психологической травматизации на личность
	Ресурсы реабилитационной инфраструктуры различного уровня (территории проживания реабилитанта, региональные, федеральные)
	Технология организации реабилитационной команды, методы продуктивного командного взаимодействия
	Способы проверки достоверности результатов исследований
	Техники эффективной коммуникации с реабилитантами с особыми потребностями здоровья (сенсорными, психическими и др. нарушениями)
	Техники эффективного ведения переговоров и разрешения конфликтных ситуаций с реабилитантами, членами их семей, лицами, осуществляющими уход, специалистами различных служб и организаций, представителями исполнительной, законодательной и судебной власти
	Способы мотивации реабилитанта на эффективное взаимодействие со специалистами и принятие ответственности за ход и результаты реабилитации
	Способы мобилизации мотивационной сферы реабилитанта, позволяющие ему сделать выбор здорового образа жизни, социально приемлемого поведения
	Основные методы консультирования различных категорий реабилитантов
	Способы изучения изменяющихся потребностей реабилитантов, получения и интерпретации оценки результатов реабилитации
	Способы эффективного общения в среде разного социального статуса, уровня развития, агрессивности
	Типы и объем документации, необходимой для работы с реабилитационным случаем
	Технологии социального проектирования, моделирования и прогнозирования
	Методы и технологии управления социальными рисками
	Основы делопроизводства и документооборота
Другие характеристики	Правила профессиональной этики и деонтологии

3.3.2. Трудовая функция

Наименование	Консультирование специалистов учреждений социальной сферы	Код	В/02.7	Уровень (подуровень) квалификации	7
Происхождение трудовой функции	Оригинал X	Займствовано из оригинала			

Код оригинала      Регистрационный номер  
 профессионального  
 стандарта

Трудовые действия	Проведение обучающих тренингов для специалистов учреждений социальной сферы по вопросам ведения реабилитационных случаев, эффективной организации труда
	Консультирование и супервизия деятельности специалистов учреждений социальной сферы, профессиональная поддержка членов реабилитационных команд, участвующих в реализации индивидуального маршрута реабилитации
	Ведение соответствующей документации
Необходимые умения	Владеть основными методами супервизии, выстраивать модели ее организации и проведения в соответствии с изменяющимися потребностями специалистов и применять на практике принципы, методы и приемы эффективной супервизии
	Наблюдать и оценивать эффективность деятельности специалиста, правильность выполнения процедур и методов в соответствии с принятыми (действующими) стандартами, регламентами и организационными требованиями
	Определять уровень квалификации специалиста, уровень владения им практическими навыками, оценивать качество его знаний
	Отбирать соответствующий инструментарий, средства и методы оценки контроля качества и безопасности оказания реабилитационных услуг
	Применять на практике методы обучения взрослых, коучинга, повышения эффективности командного взаимодействия, профилактики профессионального выгорания и т.д.
	Предоставлять специалисту точную, доступную и понятную информацию, способствующую повышению уровня его квалификации и качества реабилитационной помощи
	Выделять в работе специалистов малопродуктивные области профессиональной деятельности, аккумулировать усилия специалистов по их совершенствованию
	Повышать квалификацию
Необходимые знания	Законодательство по вопросам образования, опеки и попечительства несовершеннолетних, дополнительных гарантий, социальной поддержки детей-сирот и детей, оставшихся без попечения родителей, социального обслуживания детей-инвалидов, охраны здоровья граждан, социального обслуживания, социальной защиты граждан пожилого возраста и инвалидов, национальные стандарты в области предоставления реабилитационных услуг уязвимым категориям и другие регулирующие документы в области трудового, гражданского и семейного законодательства, защиты персональных данных и иные нормативные правовые документы в области оказания медицинской помощи, различных видов страхования, соответствующие регламенты, протоколы и другая нормативная правовая документация в области организации реабилитационной помощи населению
	Руководящие принципы, приоритеты социальной политики, которые оказывают влияние на ведение реабилитационной практики
	Требования к документообороту в области управления персоналом,



	межведомственного взаимодействия, оказания услуг в социальной сфере
	Принципы, методы, виды, процедуры и эффективные практики супервизии в психологии, социальной работе, администрировании и смежных областях
	Современные стандартные требования к отчетности, периодичности, качеству и условиям оказания реабилитационных услуг в психологии, социальной работе, медицине и смежных областях
	Методы управления рисками (стратегии сведения риска к минимуму или устранения потенциальных рисков) и способы обеспечения безопасности реабилитантов и специалистов в процессе оказания услуг
	Методы, способы и эффективные практики оценки знаний, умений и ценностного отношения к своей работе специалистов социальной сферы
	Методологические подходы, методики и эффективные практики обучения взрослых, индивидуального наставничества, повышения эффективности командного взаимодействия, профилактики профессионального выгорания и т.д
	Требования к конфиденциальности информации, хранению и оперированию персональными личными данными
	Основные принципы, типы, стратегии и тактические приемы ведения переговоров
	Способы поиска профессиональной поддержки и информационных ресурсов в случае, если ситуация выходит за рамки профессиональной компетенции
	Требования к документообороту в области управления персоналом, межведомственного взаимодействия, оказания услуг в социальной сфере
Другие характеристики	Правила профессиональной этики и деонтологии

IV. Сведения об организациях - разработчиках профессионального стандарта

4.1. Ответственная организация-разработчик

ГБОУ ВПО города Москвы "Московский городской психолого-педагогический университет", город Москва
Ректор Виталий Владимирович Рубцов

4.2. Наименование организаций-разработчиков

1.	ГБОУ ВПО «Омская государственная медицинская академия», город Омск
2.	ГБОУ Владимирской области «Центр усыновления и опеки»
3.	ГБОУ Учебно-методический центр «Детство» по проблемам опеки, попечительства и социально-педагогической реабилитации детей и подростков департамента социальной защиты населения города Москвы
4.	МОУ Центр психолого-медико-социального сопровождения «Содействие», Московская область
5.	Департамент социальной защиты населения опеки и попечительства Костромской области
6.	ФГБУ «Научно-исследовательский институт эпидемиологии и микробиологии имени почетного академика Н.Ф. Гамалеи», город Москва

7.	Центр сопровождения замещающих семей ГОУ ВПО «Московский государственный областной социально-гуманитарный институт», Московская область
8.	ГБУ кризисный центр для женщин «Надежда», город Москва
9.	ГКУЗ Пермского края «Пермский краевой центр по профилактике и борьбе с СПИД и инфекционными заболеваниями», город Пермь
10.	ГУ «Тверской областной центр социальной помощи семье и детям»
11.	ГАУЗ «Городская клиническая больница им. Н.И. Пирогова», город Оренбург
12.	ГБУВУ «Социальный приют для детей и подростков»
13.	НИИ акушерства и педиатрии, город Ростов-на-Дону
14.	ГБОУ «Краевой психологический центр» департамента социальной защиты населения Ставропольского края
15.	ГБОУ ВПО «Южно-Уральский государственный медицинский университет», город Челябинск
16.	Управление социальной защиты населения района Хамовники города Москвы
17.	Агентство Республики Коми по социальному развитию, город Сыктывкар
18.	ПСУ СРЦ «Красносельский», ЦАО Москвы
19.	Учреждение Российской академии наук Институт экологии и генетики микроорганизмов Уральского отделения РАН, город Пермь
20.	ГБОУ ВПО «Оренбургская государственная медицинская академия», город Оренбург
21.	ФГБУ «Ивановский научно-исследовательский институт материнства и детства имени В.Н. Городкова», город Иваново
22.	Учреждение Российской академии наук Институт иммунологии и физиологии Уральское отделение, город Екатеринбург
23.	ФГБУ «Новосибирский научно-исследовательский институт травматологии и ортопедии им. Я.Л. Цивьяна», город Новосибирск
24.	ФГБОУ ВПО «Нижегородский государственный университет им. Н.И. Лобачевского», город Нижний Новгород
25.	ГБУЗ «Городская поликлиника №22», город Москва
26.	АНО «Центр Новых Медицинских Технологий в Академгородке», город Новосибирск
27.	ГБУЗ Нижегородской области «Лысковская центральная районная больница», город Лысково
28.	ФГАОУ ВПО «Балтийский федеральный университет имени Иммануила Канта», город Калининград
29.	Детская городская клиническая больница № 9 им. Г.Н. Сперанского, город Москва
30.	ООО МЭДИС, город Москва
31.	ГБОУ ДПО «Новокузнецкий государственный институт усовершенствования врачей», город Новокузнецк
32.	Детские медицинские клиники «Тонус КРОХА», город Нижний Новгород
33.	ММЛПУ «Городская Поликлиника № 8», город Тюмень
34.	МБЛПУ «Зональный перинатальный центр», город Новокузнецк
35.	ГБУЗ «Детская поликлиника № 32», город Москва
36.	ФГНУ «Институт семьи и воспитания», город Москва

37.	Центр по развитию семейных форм устройства детей-сирот и детей, оставшихся без попечения родителей ТОГБУ «Мы ради будущего», город Тамбов
38.	ГКОУ КО «Центр содействия семейному устройству и сопровождения», город Калуга
39.	ГКУ РС «Центр развития семейного устройства и социализации детей-сирот и детей, оставшихся без попечения родителей», Республика Саха (Якутия)
40.	Министерство образования Хабаровского края, город Хабаровск
41.	РОО содействия развитию социальной инициативы «Общество детям», город Москва
42.	ГБОУ «Краевой психологический центр», город Ставрополь
43.	Отдел опеки и попечительства по Ступинскому району Московской области
44.	Отдел опеки и попечительства администрации МО «Вельский муниципальный район», город Вельск
45.	ГКУ «Камешковский детский дом», город Камешково, Владимирская область
46.	ГКОУ «Детский дом № 1», город Кострома
47.	Департамент образования Кировской области, город Киров
48.	ГБУ «СРЦ для несовершеннолетних «Хорошево-Мневники», город Москва
49.	ФГБОУ ВПО «Волгоградский государственный социально-педагогический университет», город Волгоград
50.	НОУ ВПО «Столичная финансово-гуманитарная академия», город Москва
51.	Институт труда и социального страхования ФГБОУ ВПО «Российская академия народного хозяйства и государственной службы при Президенте Российской Федерации», город Москва
52.	ГОУ ВПО «Московский государственный областной университет», город Москва
53.	НОУ ВПО «Московский психолого-социальный университет», город Москва
54.	Одинцовское зональное объединение Областного центра сопровождения замещающих семей Московской области ГОУ ВПО «Московский государственный областной социально-гуманитарный институт»
55.	Администрация муниципального округа Орехово-Борисово Северное, город Москва
56.	Социально-реабилитационный центр для несовершеннолетних ВАО, города Москва
57.	Отдел опеки и попечительства Министерства образования Московской области по Коломенскому муниципальному району, город Коломна
58.	Управление опеки и попечительства Министерства образования по Воскресенскому муниципальному району, город Воскресенск
59.	ГБОУ Владимирской области «Центр усыновления и опеки», город Владимир
60.	Благотворительный фонд «Надежда», город Владимир
61.	Отдел охраны прав несовершеннолетних комитет по образованию администрации, город Мурманск
62.	ГБОУ «Детский дом № 59», город Москва
63.	Администрация муниципального округа Западное Дегунино, город Москва
64.	ГКУ «Детский дом-интернат для умственно отсталых детей № 21» департамента социальной защиты населения, город Москва
65.	Министерство образования Оренбургской области, город Оренбург
66.	ГБОУ города Москвы Центр психолого-медико-социального сопровождения, город Москва

67.	ФГБУ «Нижегородский НИИ детской гастроэнтерологии», город Нижний Новгород
68.	ФГУП «Государственный научно-исследовательский институт особо чистых биопрепаратов», город Санкт-Петербург
69.	ГБУЗ «Городская детская клиническая больница № 13 им. Н.Ф. Филатова», город Москва
70.	ФГБУ «НИИ клинической иммунологии» СО РАМН, город Новосибирск
71.	ФГБУ «НИИ молекулярной биологии и биофизики» СО РАМН, город Новосибирск
72.	Нижегородский институт управления - филиал ФГБОУ ВПО «Российская академия народного хозяйства и государственной службы при Президенте Российской Федерации», город Нижний Новгород
73.	ЗАО «Сандоз», город Москва
74.	БУЗ Воронежской области «Воронежский областной центр по профилактике и борьбе со СПИД и инфекционными заболеваниями», город Воронеж
75.	ГБУЗ Нижегородской области «Детская городская клиническая больница № 1», город Нижний Новгород
76.	ГУЗ «Областной центр по профилактике и борьбе со СПИД и инфекционными заболеваниями», город Ульяновск
77.	Норд-вест Хелль
78.	ГБОУ ВПО «Тверская государственная медицинская академия», город Тверь
79.	МОУ «Удельнинский специальный (коррекционный) детский дом для детей-сирот и детей, оставшихся без попечения родителей», город Раменское
80.	МЛПУ «Городская клиническая больница № 39», город Нижний Новгород
81.	Ступинское зональное объединение Областного центра сопровождения замещающих семей Московской области ГОУ ВПО «Московский государственный областной социально-гуманитарный институт»
82.	ГБУ Владимирской области «Центр усыновления и опеки», город Владимир
83.	ГБУ города Москвы «Центр содействия семейному воспитанию «Наш дом», город Москва
84.	МОУ «Центр психолого-медико-социального сопровождения «Доверие», город Ярославль
85.	ГБОУ для детей-сирот и детей, оставшихся без попечения родителей «Салтыковский детский дом», город Железнодорожный
86.	ГБОУ ВПО «Нижегородская государственная медицинская академия», город Нижний Новгород

**ЛИТЕРАТУРА**

1. Общероссийский классификатор занятий. ОК 010-93. М., ИПК Издательство стандартов, 1995. 130 с.
2. Общероссийский классификатор видов экономической деятельности. ОК 029-2007. URL: <http://base.consultant.ru/cons/cgi/online.cgi?req=doc;base=LAW;n=144138> (дата обращения: 20.01.2015).
3. Единый квалификационный справочник должностей руководителей, специалистов и служащих. URL: <http://base.consultant.ru/cons/cgi/online.cgi?req=doc;base=LAW;n=97378> (дата обращения: 20.01.2015).
4. Общероссийский классификатор специальностей по образованию. ОК 009-2003 URL: <http://base.consultant.ru/cons/cgi/online.cgi?req=doc;base=LAW;n=115840> (дата обращения: 20.01.2015).