

На правах рукописи



Самыгин Денис Юрьевич

**СТРАТЕГИЧЕСКОЕ ПЛАНИРОВАНИЕ РАЗВИТИЯ
СЕЛЬСКОГО ХОЗЯЙСТВА РОССИИ**

Специальность 08.00.05 – Экономика и управление народным хозяйством
(1. Экономика, организация и управление предприятиями, отраслями,
комплексами - 1.2 АПК и сельское хозяйство)

АВТОРЕФЕРАТ
диссертации на соискание ученой степени
доктора экономических наук

Орел – 2021

Работа выполнена в федеральном государственном бюджетном образовательном учреждении высшего образования «Пензенский государственный университет»

Научный консультант

Барышников Николай Георгиевич,

доктор экономических наук, профессор, кафедра «Бухгалтерский учет, анализ и аудит» ФГБОУ ВО «Пензенский государственный аграрный университет», профессор, г. Пенза

Закшевский Василий Георгиевич,

академик РАН, доктор экономических наук, профессор, Научно-исследовательский институт экономики и организации агропромышленного комплекса Центрально-Черноземного района – филиал Федерального государственного бюджетного научного учреждения «Воронежский федеральный аграрный научный центр им. В.В. Докучаева», руководитель филиала, г. Воронеж

Оппоненты:

Ананьев Михаил Александрович,

доктор экономических наук, профессор, Научно-исследовательский институт продовольственной безопасности ФГБОУ ВО «Российский экономический университет им. Г.В. Плеханова», директор, г. Москва

Силаева Лидия Павловна,

доктор экономических наук, профессор, отдел территориально-отраслевого разделения труда в АПК ФГБНУ «Федеральный научный центр аграрной экономики и социального развития сельских территорий – Всероссийский научно-исследовательский институт экономики сельского хозяйства», главный научный сотрудник, г. Москва

Ведущая организация

федеральное государственное бюджетное образовательное учреждение высшего образования «Мичуринский государственный аграрный университет», г. Мичуринск

Защита диссертации состоится 4 февраля 2022 года в 10.00 часов на заседании Диссертационного совета по защите докторских и кандидатских диссертаций Д 220.052.02 при ФГБОУ ВО «Орловский государственный аграрный университет имени Н.В. Парахина» по адресу: 302028, г. Орел, ул. Бульвар Победы, 19, экономический факультет, ауд. 502.

С диссертацией можно ознакомиться в научной библиотеке ФГБОУ ВО Орловский ГАУ и на официальном сайте ФГБОУ ВО Орловский ГАУ по адресу: <http://www.orelsau.ru>.

Автореферат разослан 22 октября 2021 года. Объявление о защите диссертации и автореферат размещены на официальном сайте Высшей аттестационной комиссии при Министерстве науки и высшего образования Российской Федерации по адресу: <http://vak.minobrnauki.gov.ru> и официальном сайте ФГБОУ ВО «Орловский государственный аграрный университет имени Н.В. Парахина» по адресу: <http://www.orelsau.ru>.

Ученый секретарь диссертационного совета,
доктор экономических наук, профессор

Н.И. Прока

I. ОБЩАЯ ХАРАКТЕРИСТИКА РАБОТЫ

Актуальность темы исследования. Сегодня приоритеты Доктрины продовольственной безопасности России ориентированы на обеспечение рациональных норм потребления пищевой продукции каждым гражданином страны. Для стратегического планирования сельского хозяйства как базовой отрасли по обеспечению населения доступной и качественной продукцией это принципиально новая задача, в целях решения которой потребуются уравновесить спрос и предложение на уровне, необходимом для покрытия физиологических норм здорового питания человека. Прежние задачи, касающиеся достижения пороговых значений самообеспеченности продукцией, были решены не полностью и только по отдельным видам продукции, в том числе по некоторым исключительно за счет снижения уровня производства и потребления на душу населения. При этом, достигнутые результаты и сложившиеся тенденции в этой сфере находятся под угрозой ухудшения. Очевидно, что для обеспечения национальной продовольственной безопасности в заданных параметрах, необходимо усилить теоретические, методологические и практические основы стратегического планирования сельского хозяйства.

Многие из развитых стран добились равновесия собственного производства и внутреннего потребления на уровне рациональных норм питания и выше с помощью таких методов и инструментов планирования отрасли, которые адекватны современному этапу социально-экономического развития страны и сельского хозяйства. Они позволяют влиять одновременно на физическую и экономическую доступность и качество продукции, обеспечивая тем самым нужный уровень их сформированности и сбалансированности. В России тоже происходит усиления роли стратегического планирования в решении продовольственных задач. Однако, препятствия возникают на фоне вызовов, обусловленных объективными и субъективными условиями функционирования отечественного сельского хозяйства, санкциями, контрсанкциями и пандемией коронавируса. Под их давлением растут цены на продовольствие, снижаются реальные доходы граждан, ухудшается их покупательная способность, выпускаемая продукция все чаще уходит на экспорт, развитие получают лишь крупные агрофирмы, прибыльные отрасли и регионы с благоприятными территориями для производства. Поэтому для формирования физической и экономической доступности качественной продукции в нашей стране недостаточно использования только рыночных механизмов регулирования, стандартных методов господдержки отрасли и простого увеличения ресурсов. Здесь ключевое значение имеет соответствующее научно обоснованное теоретико-методологическое сопровождение стратегических решений, целенаправленных на развитие сельского хозяйства и обеспечение продовольственной безопасности как комплексной проблемы.

Степень разработанности проблемы. Проблема стратегирования экономики находится в центре внимания известных иностранных специалистов (И. Ансофф, Р. Акофф, Г. Минцберг, М. Портер, Г. Стейнер и др.) и ведущих российских ученых (В.Р. Веснин, Б.С. Жихаревич, Г.Б. Клейнер, Ю.В. Кузнецов, Б.Н. Кузык, В.И. Кушлин, В.И. Ляско, А.Н. Петров, В.М. Полтерович, В.Е. Селиверстов, О.О. Смирнова, Ю.В. Яковец и др.), которые внесли существенный вклад в раскрытие теории и формирование методологии стратегического планирования на микро- и макроуровне.

Фундаментальные исследования по реализации стратегического планирования в АПК отражены в трудах ученых-аграрников (А.М. Ажлуни, М.А. Ананьев, А.А. Анфиногентова, Н.В. Банникова, Т.И. Гуляева, В.Г. Закшевский, В.В. Куренная, В.В. Маслова, В.И. Нечаев, А.В. Петриков, Е.И. Семенова, А.Ф. Серков, О.В. Сидоренко, И.Ю. Скляр, В.И. Трухачев, И.Г. Ушачев и др.). В этом контексте особый интерес вызывают исследования опыта господдержки сельского хозяйства в развитых странах (В.И. Назаренко, О.Г. Овчинников, А.Г. Папцов и др.) и его субсидирования в нашей стране (Н.Г. Барышников, Н.А. Борхунов, И.Н. Буздалов, С.В. Киселев, А.В. Колесников, В.П. Черданцев, В.И. Савкин, А.Н. Семин, В.Я. Узун, С.А. Шелковников и др.).

Современные тенденции в сфере стратегического планирования экономики и сельского хозяйства связаны с развитием методологии на основе методов Форсайт (О.В. Малиновская, В.Ф. Стукач, В.П. Третьяк), инструментов проектного управления и финансирования (Г.В. Беспашотный, И.Л. Воротников, И.Н. Крутова, Н.Н. Семенова и др.), моделей прогнозирования (К.Г. Бородин, Э.Н. Крылатых, Н.А. Медведева и др.), мер продовольственной поддержки (Р.С. Гайсин, А.Б. Мельников, Е.Г. Решетникова, Н.И. Шагайда и др.), подходов к территориальному планированию (А.И. Алтухов, В.Д. Кузьменкова, И.А. Романенко, Н.М. Светлов, Л.П. Силаева, С.О. Сиптиц и др.).

Несмотря на огромный научный задел в этой области отсутствует системная проработанность теоретико-методологических и практических вопросов реализации стратегического планирования в сельском хозяйстве с учетом обеспечения продовольственной безопасности. Научная методология представлена отдельными фрагментами: модели предвидения «от достигнутого» и описания конъюнктуры аграрного рынка, подходы к размещению производства на основе максимизации прибыли, методы оценки господдержки отрасли без балансовой увязки с результатами. Чтобы создать действенную систему стратегического планирования отрасли необходимо комплексное решение таких стратегических задач в сельском хозяйстве как прогнозирование «от желаемого», территориальное планирование, ресурсное обеспечение.

Цель диссертационного исследования – развитие теоретико-методологических положений и разработка методических рекомендаций по совершенствованию стратегического планирования сельского хозяйства, направленные на обеспечение продовольственной безопасности.

Для достижения цели исследования решены следующие **задачи**:

- конкретизированы научные положения стратегического планирования сельского хозяйства относительно целей и задач обеспечения продовольственной безопасности;
- дополнены базовые принципы стратегического планирования сельского хозяйства с учетом современных вызовов развития отрасли;
- определены возможности использования концептуальных подходов и методов стратегического планирования в сельском хозяйстве;
- обоснован процесс стратегического планирования, учитывающий природно-экономические условия развития сельского хозяйства;
- предложено методическое обеспечение территориального планирования отрасли в зависимости от стратегических преимуществ регионов;
- аргументированы направления совершенствования господдержки, связанные с повышением целенаправленности стратегического планирования на обеспечение продовольственной безопасности;
- разработана авторская методика планирования средств государственной поддержки сельского хозяйства.

Объект исследования – система стратегического планирования сельского хозяйства как базовой сферы в обеспечении продовольственной безопасности. **Предмет исследования** – организационно-экономические отношения, возникающие в системе стратегического планирования сельского хозяйства.

Предметная область исследования соответствует специальности 08.00.05 «Экономика и управление народным хозяйством» (п.1.2.32. Государственное регулирование сельского хозяйства и других отраслей АПК, п.1.2.39. Обоснование прогнозов и перспектив развития агропромышленного комплекса и сельского хозяйства, п.1.2.41. Планирование и управление агропромышленным комплексом, предприятиями и отраслями АПК, п. 1.2.51. Продовольственная безопасность страны, последствия мирового продовольственного кризиса, аграрные аспекты присоединения России к Всемирной торговой организации).

Информационно-эмпирической базой исследования послужили информационные ресурсы с официальных сайтов Продовольственной и сельскохозяйственной организации ООН (ФАО), Организации экономического сотрудничества и развития (ОЭСР), Министерств и ведомств по сельскому хозяйству и продовольствию некоторых стран (США, ЕС, Канады, Японии,

Китая), Президента, Правительства, Министерства финансов и Министерства экономического развития РФ. Эмпирическая база данных составлена автором по аналитическим ресурсам, представленным на официальных сайтах Министерства сельского хозяйства РФ и Пензенской области, Федеральной службы государственной статистики, Единой межведомственной информационно-статистической системы государственной статистики (ЕМИСС), Федеральной службы государственной регистрации, кадастра и картографии (Росреестр), Российского научно-исследовательского института информации и технико-экономических исследований по инженерно-техническому обеспечению агропромышленного комплекса (Росинформагротех).

В качестве **рабочей гипотезы** выдвинуто предположение о том, что успешное решение задач в сфере обеспечения продовольственной безопасности может быть получено на основе повышения целенаправленности методов стратегического планирования на формирование физической, экономической и экологической доступности продукции сельского хозяйства.

Теоретико-методологическая базой исследования послужили труды отечественных и зарубежных учёных по проблемам стратегического планирования, продовольственной безопасности, государственного регулирования и поддержки сельского хозяйства, официальные издания и законодательные акты РФ, материалы международных и национальных научно-практических конференций и т.д. В основу диссертационного исследования легли теории: государственного регулирования экономики в рыночных условиях, устойчивого развития сельского хозяйства, стратегического менеджмента, факторов производства, предельной эффективности затрат.

В диссертации задействованы методы исследования: *абстрактно-логический* (формулирование научных положений и конкретизация принципов стратегического планирования, уточнение классификации господдержки сельского хозяйства), *экспертные оценки и научное обобщение* (диагностика вызовов продовольственной безопасности, обобщение теоретических знаний и практического опыта в решении стратегических задач сельского хозяйства, оценка имитационных и функциональных возможностей современных концептуальных подходов и методов стратегического планирования, моделей прогнозирования сельского хозяйства, методик оптимизации размещения отраслей, методик оценки эффективности и планирования субсидий), *монографический* (оценка спроса и предложения по видам продукции, указанным в Доктрине продовольственной безопасности), *комплексный экономический анализ* (оценка достигнутого уровня производства и потребления сельхозпродукции, оценка мер господдержки и их влияния на развитие отрасли), *экономико-статистический* (группировка регионов по природно-экономическим условиям и господдержке), *эконометрический*

анализ (разработка регрессионных моделей описания производства и потребления продукции на душу населения от уровня рентабельности, цен на продукцию и доходов граждан), *экономико-математический анализ* (прогнозирование индикативных цен на продукцию и доходов населения, определение направлений стратегического планирования сельского хозяйства), *балансовая увязка и проектное управление* (обоснование взаимоувязки результативных показателей по сельскому хозяйству между собой и с ресурсным обеспечением), *расчётно-конструктивный* (разработка комплекса методик по: территориальному планированию сельхозпроизводства, оценке эффективности использования субсидий, планированию финансовых потребностей производителей и населения в затратах и субсидиях), *экспериментальные расчёты* (практическая апробация предложенных методик), *калькулирование и нормативное планирование* (разработка нормативов затрат по элементам, нормативов субсидий и продовольственной поддержки населения).

Для обработки статистического массива данных, проведения аналитических, модельных и экспериментальных расчетов применялись пакеты прикладных программ Microsoft Office, ФинЭкАнализ, Gretl, Mathcad.

Положения диссертации, выносимые на защиту:

1. Научные положения стратегического планирования сельского хозяйства, основанные на триединстве физической, экономической и экологической доступности продукции.

2. Принципы стратегического планирования сельского хозяйства, позволяющие противостоять современным вызовам развития отрасли.

3. Комплексный подход к стратегическому планированию отрасли, способствующий сближению физической, экономической и экологической доступности продукции с использованием форсайт-проектов.

4. Модель процесса планирования проектов производства продукции на базе квот, увязанных с нормами рационального потребления, и субсидий, дифференцированных по природно-экономическим условиям.

5. Методика территориального планирования квот на производство продукции с учетом конкурентных преимуществ регионов в обеспечении физической, экономической и экологической доступности продукции.

6. Направления развития господдержки сельского хозяйства, необходимые для планирования субсидий на основе квот, и увязки с доходностью производителей и покупательной способностью населения.

7. Методика планирования господдержки квот с применением нормативов субсидий производителям и продовольственной помощи населению.

Научная новизна диссертационного исследования заключается в развитии теоретико-методологических положений и разработке методических

рекомендаций по совершенствованию стратегического планирования сельского хозяйства, направленных на обеспечение триединства физической, экономической и экологической доступности продукции с учетом современных вызовов развития отрасли как базовой сферы по обеспечению национальной продовольственной безопасности.

Научная новизна характеризуется следующими **результатами**:

- дополнено содержание стратегического планирования сельского хозяйства как базовой отрасли по обеспечению продовольственной безопасности, научными положениями, основанными на триединстве физической, экономической и экологической доступности продукции, позволяющем сбалансировать и согласовать производство и потребление продукции с рациональными нормами питания человека. Конкретизированы трактовки понятий «физическая доступность продукции», «экономическая доступность продукции», «экологическая доступность продукции», способствующие постановке комплексной многоцелевой задачи в сфере стратегического планирования сельского хозяйства и выработке методов ее решения на основе целенаправленного воздействия на производителей и потребителей продукции с учетом современных вызовов развития отрасли (соответствует п.1.2.39., п.1.2.51. Паспорта специальностей ВАК);

- выделены ключевые принципы стратегического планирования сельского хозяйства (желаемое состояние, системное развитие, соответствие инструментов приоритетам и целям, использование конкурентных преимуществ, вовлеченность и партнерство), которые в отличие от принятых в научно-практических положениях, носящих свойства «общего характера», «от достигнутого» и «ресурсных ограничений», направлены на преодоление вызовов обеспечения физической, экономической и экологической доступности продукции. Позволяют описать желаемое состояние объекта планирования (уровень производства и потребления продукции), с одной стороны, и определить оптимальный курс действий для перевода объекта к желаемому состоянию, с другой стороны (соответствует п.1.2.41. Паспорта специальностей ВАК);

- обоснован комплексный подход к стратегическому планированию сельского хозяйства, усиливающий конвергенцию физической, экономической и экологической доступности продукции и позволяющий увязать их с нормами рационального потребления посредством применения в процессе стратегического планирования современных методов (форсайт, программно-целевой, объектно-ориентированный, проектный) и на их основе разработать в субъектах РФ по каждому виду производства продукции форсайт-проекты, сведенные в региональные госпрограммы, портфель которых образует феде-

ральную госпрограмму развития сельского хозяйства, показывающую желаемое состояние отечественного производства основных видов сельскохозяйственной продукции (соответствует п.1.2.41. Паспорта специальностей ВАК);

- предложена модель процесса стратегического планирования проектов производства продукции, направленная на гармонизацию стратегических документов развития сельского хозяйства за счет деятельности участников стратегического планирования, на этапе целеполагания, по разработке федеральных квот (объемы производства, рассчитанные исходя из норм рационального потребления продукции) и распределения их по субъектам РФ (согласно конкурентным преимуществам регионов в обеспечении физической, экономической и экологической доступности продукции), на этапе планирования, по формированию на базе квот, нормативов субсидий товаропроизводителям и продовольственной поддержки населению, дифференцированных по природно-экономическим условиям регионов (соответствует п.1.2.41. Паспорта специальностей ВАК);

- разработано методическое обеспечение территориального планирования квот по видам продукции, включающее в себя систему показателей и алгоритм их применения, позволяющих в процессе стратегического планирования провести оценку сравнительных конкурентных преимуществ регионов в формировании физической, экономической и экологической доступности продукции и на этой основе получить индикативную структуру пространственного развития сельскохозяйственного производства, которая способствует достижению целей и решению задач по обеспечению продовольственной безопасности при минимальных затратах сельскохозяйственных ресурсов, максимальных доходах аграрного бизнеса и наименьших расходах населения, в отличие от сложившегося территориального размещения, формируемого под давлением политики самообеспеченности регионов и реализуемого по многим видам продукции в разрез интересов не только потребителей, но и производителей (соответствует п.1.2.32., п.1.2.41. Паспорта специальностей ВАК);

- аргументированы направления совершенствования государственной поддержки сельского хозяйства, обусловленные необходимостью планирования бюджетных субсидий на основе квот по видам продукции, увязанных с доходностью товаропроизводителей и покупательной способностью населения. Позволяют повысить целенаправленность методов стратегического планирования на формирование и сбалансированность физической, экономической и экологической доступности продукции, в отличие от действующих мер субсидирования, которые в совокупности с климатообразующими факторами усиливают влияние на условия формирования физической (концентрация ресурсов в прибыльных хозяйствах и регионах с благоприятными территориями ведения

сельскохозяйственной деятельности) и экономической (дифференциация покупательной способности населения) доступности продукции, и ведут к поляризации по природно-экономическим условиям не только уровня производства, но и уровня потребления качественной продукции на душу населения (соответствует п.1.2.32. Паспорта специальностей ВАК);

- разработана авторская методика планирования средств господдержки квот, суть которой заключается в определении, с одной стороны, нормативов затрат с учетом среднемесячной зарплаты работников отрасли на уровне среднего значения по региону и нормативов субсидий для обеспечения производителям условий простого / расширенного воспроизводства материально-технических и трудовых ресурсов на заданном уровне рентабельности с учетом эффективности использования бюджетных средств в различных природно-экономических условиях деятельности, с другой стороны, продовольственной поддержки граждан, обеспечивающей повышение покупательной способности населения за счет покрытия разницы между расходами на потребление продукции по рациональным нормам и расходами на фактическое потребление (соответствует п.1.2.32. Паспорта специальностей ВАК).

Теоретическая значимость результатов. Полученные научные результаты вносят вклад в развитие комплекса теоретико-методологических знаний в сфере стратегического планирования сельского хозяйства. Позволили сформулировать задачу по обеспечению продовольственной безопасности, заданную перед стратегическим планированием сельского хозяйства, в новой постановке, и обосновать современные методы ее решения.

Практическая значимость исследования. Перспективами практического использования обладают предлагаемые методы решения стратегических задач в сельском хозяйстве (прогнозирование, оптимизация и размещение производства, оценка эффективности и планирования ресурсов), апробированные путем проведения экспериментальных расчетов. В частности, для органов управления представляет интерес комплексный методический аппарат по: описанию физической и экономической доступности продукции (позволяет определить размер индикативных цен на продукцию и доходов населения), территориальному планированию сельхозпроизводства (позволяет провести оценку конкурентных преимуществ регионов и обосновать пространственное размещение отраслей), оценке эффективности использования и планирования господдержки (позволяет провести оценку результативности бюджетных средств и планирование финансовых потребностей сельского хозяйства в затратах ресурсов и субсидиях).

Прикладные результаты автором предполагается применить для разработки концепции «умного» стратегического планирования в агропродовольственном секторе. Эмпирические материалы, модели, методики будут

положены в основу разработки программного модуля, обеспечивающего поддержку принятия и сопровождения стратегических решений по сельскому хозяйству, что может дополнить ИТ-платформу цифровых сервисов в АПК, созданную Минсельхозом РФ.

Отдельные научные результаты диссертации обогатят содержание курсов учебных дисциплин для обучающихся экономического профиля.

Степень достоверности и апробация результатов исследования.

Основные положения диссертации отражают многолетнюю работу автора, результаты которой обсуждались на различного уровня научно-практических конференциях: «Стратегия развития АПК и сельских территорий: перспективные идеи и конкурентоспособные технологии» (Москва, 19-20 февраля 2015 г.), «Современное экологическое состояние природной среды и научно-практические аспекты рационального природопользования» (с. Соленое Займище, Астраханская область, 28 февраля 2017 года), «Современная экономика: обеспечение продовольственной безопасности» (Самара, 26 апреля 2017 г.), «Проблемы и перспективы развития научно-технологического пространства» (Вологда, 25-29 июня 2018 г.), «Модели, системы, сети в экономике, технике, природе и обществе» (Пенза, 27 октября 2018 г.), «Аграрная экономика в условиях глобализации и интеграции» (Москва, 23-24 октября 2018 г.), «Устойчивое и инновационное развитие в цифровую эпоху» (Москва, 22-23 мая 2019 г.), «Аграрная экономика в условиях глобализации и интеграции» (Москва, 24-25 октября 2019 г.), «Бедность сельского населения России: генезис, пути преодоления, прогноз» (Москва, 19-20 октября 2020 г.).

Результаты исследования нашли отражение в отчетах по НИР: «Обоснование прогнозных сценариев развития сельского хозяйства Пензенской области при вхождении России в ВТО на примере стран ближнего зарубежья» (госконтракт № 0155200002012000015 с Министерством сельского хозяйства Пензенской области, 2012 г., исполнитель), «Возможности развития российского сельского хозяйства в условиях ВТО и прогноз первоочередных действий со стороны государства в секторе сельского хозяйства» (госконтракт с Министерством сельского хозяйства РФ, 2013 г., исполнитель), «Проведение научных исследований по диагностике и моделированию агропродовольственной политики региона» (грант РГНФ № 14-12-58003, 2014 г., ответственный исполнитель), «Разработка моделей оценки и прогнозирования развития агропродовольственного сектора в условиях внешних ограничений» (грант РФФИ № 16-32-00015-ОГН, 2016-2018 гг., ответственный исполнитель), «Стратегическое планирование и прогнозирование агропродовольственного сектора: проектный подход» (грант Президента РФ № МК-5177.2016.6, 2016-2017 гг., руководитель проекта).

Материалы диссертации были использованы ФГБУ «Центр Агроаналитики» Минсельхоза России, Министерством сельского хозяйства Пензенской области, Территориальным органом Федеральной службы государственной статистики по Пензенской области, Администрацией Никольского района Пензенской области, Пензенским РФ АО «Россельхозбанк».

Результаты научного исследования используются в учебном процессе ФГБОУ ВО «Пензенский государственный университет», ФГБОУ ВО «Пензенский государственный аграрный университет», Саранского кооперативного института (филиала) автономной некоммерческой образовательной организации высшего образования Центросоюза Российской Федерации «Российский университет кооперации».

Внедрения результатов диссертационной работы подтверждены соответствующими справками.

По результатам исследования опубликовано 70 научных работ, общим объемом 136,1 п.л., в том числе авторских 118,6 п.л. В журналах, рекомендованных ВАК при Министерстве науки и высшего образования РФ, опубликовано 53 статьи (общий объем – 42,0 п.л., авторский 36,9 п.л.), в международных библиометрических базах Web of Science / Scopus – 10 статей (общий объем – 9,6 п.л., авторский 7,3 п.л.), монографий – 7 (общий объем – 84,5 п.л., авторский 74,4 п.л.), из них авторские – 2 (29,9 п.л.).

Диссертационная работа изложена на 354 страницах, содержит 90 таблиц, 32 рисунок, 31 приложение, список литературы из 667 наименований.

Диссертация имеет следующую структуру:

ВВЕДЕНИЕ

1. НАУЧНЫЕ ОСНОВЫ СТРАТЕГИЧЕСКОГО ПЛАНИРОВАНИЯ СЕЛЬСКОГО ХОЗЯЙСТВА

- 1.1. Теоретические положения стратегического планирования отрасли
- 1.2. Методы планирования аграрной сферы в ведущих экономиках мира
- 1.3. Систематизация вызовов развития сельского хозяйства в России
- 1.4. Исследование принципов стратегического планирования сельского хозяйства

2. МЕТОДОЛОГИЧЕСКИЕ АСПЕКТЫ СТРАТЕГИЧЕСКОГО ПЛАНИРОВАНИЯ СЕЛЬСКОГО ХОЗЯЙСТВА

- 2.1. Возможности использования современных подходов к стратегическому планированию в сельском хозяйстве
- 2.2. Процесс и система показателей стратегического планирования
- 2.3. Методическое сопровождение решения стратегических задач
- 2.4. Государственная поддержка как инструмент достижения целей стратегического планирования отрасли

3. СОВРЕМЕННОЕ СОСТОЯНИЕ СТРАТЕГИЧЕСКОГО ПЛАНИРОВАНИЯ СЕЛЬСКОГО ХОЗЯЙСТВА В РОССИИ

- 3.1. Гармонизация стратегических документов планирования отрасли
- 3.2. Оценка мер государственной поддержки развития отрасли
- 3.3. Диагностика достигнутого уровня и тенденции развития отрасли
- 3.4. Влияние природно-экономических условий и господдержки на развитие отрасли

4. СОВЕРШЕНСТВОВАНИЕ СТРАТЕГИЧЕСКОГО ПЛАНИРОВАНИЯ РАЗВИТИЯ СЕЛЬСКОГО ХОЗЯЙСТВА

- 4.1. Методическое обеспечение территориального планирования производства продукции
- 4.2. Модели описания производства и потребления продукции и обоснование направлений развития господдержки отрасли
- 4.3. Методические рекомендации по оценке эффективности средств поддержки
- 4.4. Методика планирования ресурсного обеспечения производства и потребления продукции

ЗАКЛЮЧЕНИЕ

СПИСОК ЛИТЕРАТУРЫ

ПРИЛОЖЕНИЯ

II. ОСНОВНЫЕ ПОЛОЖЕНИЯ, ВЫНОСИМЫЕ НА ЗАЩИТУ

1. Научные положения стратегического планирования сельского хозяйства, основанные на триединстве физической, экономической и экологической доступности продукции

Под стратегическим планированием развития сельского хозяйства автор понимает деятельность органов власти, направленную на решение задач в сфере обеспечения национальной продовольственной безопасности. Учитывая комплексный характер данной проблемы, автор полагает, что на основе стратегического планирования можно обеспечить развитие сельского хозяйства до такого состояния, при котором уровни производства и потребления продукции на душу населения согласуются с рациональными нормами здорового питания человека. Важно, чтобы эта продовольственная задача была решена не в ущерб качеству и безопасности производимой и потребляемой продукции и отвечала требованиям концепции устойчивого развития сельского хозяйства по учету экологических аспектов. Из этого логично вытекает, что стратегическое планирование развития сельского хозяйства должно основываться на триединстве физической, экономической и экологической доступности продукции (рисунок 1).



Источник: составлено автором

Рисунок 1 – Триединство физической, экономической и экологической доступности продукции как основа стратегического планирования сельского хозяйства

Из представленной схемы следует, что продовольственная миссия сельского хозяйства призвана сочетать между собой: высокое качество сельскохозяйственной продукции и низкие затраты на нее, низкие затраты и достойную зарплату работников отрасли с расходами на инфраструктуру, низкие цены на продукцию и высокую доходность производителей.

Для встраивания предлагаемых научных положений в формат стратегического планирования в работе уточнены основные понятия, касающиеся аспектов продовольственной безопасности (таблица 1).

Таблица 1 – Уточненные трактовки аспектов продовольственной безопасности

Понятия	Трактовки
Продовольственная безопасность	Состояние социально-экономического развития страны, в том числе сельского хозяйства, при котором обеспечивается физическая, экономическая и экологическая доступность пищевой продукции для каждого жителя страны
Физическая доступность продукции	Уровень предложения на внутреннем рынке, покрывающий рациональные нормы потребления основных видов продукции для каждого жителя страны
Продовольственная независимость	Уровень сформированности физической доступности за счет отечественного производства продукции (самообеспеченность рациональных норм потребления)
Экономическая доступность продукции	Уровень платежеспособного спроса на внутреннем рынке, покрывающий рациональные нормы потребления основных видов продукции для каждого жителя страны
Экологическая доступность продукции	Соответствие продукции уровню качества и безопасности, отвечающих обязательным требованиям здорового питания человека

Источник: составлено автором

В исследовании автор исходил из того, что формирование физической доступности продукции стратегически важно осуществлять за счет отечественного производства, а глобальные продовольственные задачи решать по мере самообеспеченности рациональных норм потребления и достижения экономической доступности продукции для каждого гражданина страны. Суждение о сформированности физической и экономической доступности продукции в работе основано на показателях, характеризующих уровень ее производства и потребления на душу населения. Экологическая доступность рассматривается как соответствие продукции требованиям качества и безопасности и является обязательным атрибутом физической и экономической доступности. Автор полагает, что предлагаемые научные положения позволят в целом усилить позиции Доктрины продовольственной безопасности и реализовать ее стратегических приоритетов.

В диссертации обосновано, что для реализации предлагаемых научных положений по стратегическому планированию нужно учитывать вызовы развития сельского хозяйства. В работе вызовы охарактеризованы по источникам угроз и распределены по влиянию на физическую, экономическую и экологическую доступность продукции (таблица 2).

Таблица 2 – Вызовы стратегического развития сельского хозяйства

Вызов	Характеристика	Аспект влияния
Производственный	Связь с природой и зависимость от климатических условий	Физическая и экологическая доступность продукции
Экономический	Низкая инвестиционная привлекательность	
Финансовый	Несовершенство господдержки	
Инвестиционный	Слабая обеспеченность материально-техническими ресурсами	
Инновационный	Слабое внедрение результатов научно-технического прогресса	
Технологический	Зависимость от импортных ресурсов	Экономическая доступность продукции
Конъюнктурный	Неэластичность предложения от спроса	
Рыночный	Монополистическое окружение товаропроизводителей	
Социальный	Низкий платежеспособный спрос	

Источник: составлено автором

Под давлением вызовов растут потребительские цены на продовольствие (причем быстрее цен производителей), снижаются реальные доходы населения и ухудшается их покупательная способность, усиливается расслоение граждан по среднедушевым доходам, потреблению продукции и затраченным средствам на питание, обостряется зависимость производства от импортных ресурсов, возрастают риски снижения достигнутого уровня развития сельского хозяйства и продовольственной безопасности.

В контексте вышесказанного предлагается трактовать *стратегическое планирование сельского хозяйства как совокупность методов целенаправленного воздействия на производителей и потребителей для обеспечения триединства физической, экономической и экологической доступности продукции с учетом современных вызовов продовольственной безопасности*. Также и развитые зарубежные страны, по сути, ставят перед стратегическим планированием многоцелевую задачу. Применяемые инструменты планирования отрасли позволяют уравновесить спрос и предложение до уровня рациональных норм питания и выше. Причем в зависимости от развития сельского хозяйства и состояния продовольственной безопасности используются те методы, которые позволяют достигать нужных целей. Чтобы повысить, а теперь уже сохранить достигнутый объем производства продукции, используется прямое субсидирование отрасли. Как только физическая доступность стала нормой, на арену стратегирования вышло распределение квот на продукцию, специализация производства, господдержка доходов производителей, продовольственная помощь граждан. Сегодня

усилия этих стран направлены уже на повышение качества продукции. Выделение субсидий они начали привязывать к экологизации производства и здоровому питанию. В России, чтобы совершенствовать методологию стратегического планирования с учетом вызовов, необходимо перевести ее на качественно иные принципы, взамен принципов, носящих свойства «общего характера», «от достигнутого» и «ресурсных ограничений».

2. Принципы стратегического планирования сельского хозяйства, позволяющие противостоять современным вызовам развития отрасли

Предлагаемые принципы ориентируют стратегическое планирование сельского хозяйства на описание желаемого состояния отрасли и поиск оптимальных решений для перехода к этому состоянию (таблица 3). Реализация данных принципов позволит создать условия для преодоления вызовов развития сельского хозяйства, снизить риски и угрозы от них.

Таблица 3 – Принципы стратегического планирования отрасли

Принципы	Содержание
Желаемое состояние	Состояние, к которому необходимо привести сельское хозяйство с учетом задач продовольственной безопасности
Системное развитие	Целенаправленное воздействие на физическую, экономическую и экологическую доступность продукции
Соответствие инструментов приоритетам и целям	Исходит из необходимости использования тех инструментов планирования, которые в большей степени соответствуют действующему уровню развития сельского хозяйства и лучшим образом позволяют достигать поставленных целей
Использование конкурентных преимуществ	Ориентирует планирование на достижение желаемых результатов с минимальными затратами аграрных ресурсов и наименьшими расходами населения
Вовлеченность и партнерство	Исходит из необходимости для решения продовольственных задач привлечь всех заинтересованных лиц и участников (аграрный бизнес, государство, инвесторов, общество), чтобы максимальным образом использовать их возможности и ресурсы

Источник: составлено автором

Главенствующим при стратегическом планировании сельского хозяйства должен стать принцип «желаемого состояния», к которому необходимо привести уровень производства и потребления продукции на душу населения. Результаты анализа показывают, что сегодня по многим видам продукции ни производство, ни потребление не достигли уровня рациональных норм и имеют слабую динамику в этом направлении (таблица 4).

Таблица 4 – Соотношение уровня производства и уровня потребления продукции на душу населения с рациональными нормами в РФ, коэфф.

Показатели	Годы	Картофель (90 кг)	Фрукты и ягоды (100 кг)	Овощи (140 кг)	Мясо и мясопро- дукты (73 кг)	Молоко и молоко- продукты (325 кг)	Яйца (260 шт.)
Уровень производ- ства / Уровень потребле- ния	2011	2,12	0,19	0,71	0,70	0,66	1,08
		<i>1,04</i>	<i>0,58</i>	<i>0,79</i>	<i>0,95</i>	<i>0,81</i>	<i>1,02</i>
	2014	1,84	0,23	0,70	0,84	0,63	1,09
		<i>1,02</i>	<i>0,62</i>	<i>0,81</i>	<i>1,02</i>	<i>0,81</i>	<i>1,04</i>
	2017	1,64	0,22	0,75	0,96	0,64	1,18
		<i>1,00</i>	<i>0,59</i>	<i>0,83</i>	<i>1,03</i>	<i>0,78</i>	<i>1,09</i>
	2018	1,70	0,27	0,76	0,99	0,65	1,18
		<i>0,99</i>	<i>0,61</i>	<i>0,85</i>	<i>1,04</i>	<i>0,77</i>	<i>1,09</i>
	2019	1,67	0,28	0,77	1,01	0,66	1,18
		<i>0,99</i>	<i>0,62</i>	<i>0,86</i>	<i>1,04</i>	<i>0,79</i>	<i>1,10</i>

Источник: составлено автором

Анализ показал, что по основным видам продукции на душу населения самообеспеченность рациональных норм возможна только с учетом запасов в краткосрочной перспективе. Сильнее всего отстает от рациональных норм уровень потребления, который сформирован только в группах населения с высокими среднедушевыми доходами. Полная обеспеченность рациональных норм во всех группах достигается только по сахару.

Принцип «системного развития» рассматривается автором через целенаправленность стратегических решений по обеспечению физической, экономической и экологической доступности продукции. Развитие только отдельных элементов системы триединства приведет к ее дисбалансу. Проведенное в работе обобщение результатов научных исследований ведущих научных школ показало, что низкий уровень производства по сравнению со спросом ведет к потоку дешевого низкокачественного импорта продукции и, наоборот, слабый платежеспособный спрос по сравнению с производством ведет к экспорту высококачественной продукции.

Принцип «соответствия инструментов приоритетам и целям» основан на использовании тех инструментов планирования отрасли, которые лучшим образом позволяют достигать желаемых целей. Применяемые инструменты в нашей стране ведут к оказанию поддержки производителям преимущественно за счет потребителей (по данным ОЭСР), а рост рентабельности производства происходит на фоне снижения покупательной способности доходов населения. В целом поддержка отрицательно коррелирует с производством и потреблением продукции на душу населения (таблица 5).

Таблица 5 – Корреляция господдержки сельского хозяйства с производством и потреблением основных видов продукции на душу населения

Виды продукции	Коэффициент корреляции	
	производство	потребление
Зерно / Хлеб и хлебные продукты	-0,089	-0,428
Картофель	-0,084	-0,218
Молоко и молокопродукты	-0,203	-0,292
Мясо и мясопродукты	-0,034	-0,238
Овощи	-0,079	-0,284
Яйца	-0,081	-0,249

Источник: составлено автором

Корреляционный анализ показал, что связь господдержки с производством и потреблением продукции на душу населения достаточно слабая, ее влияние носит обратный характер, когда по мере роста субсидий производство и потребление сельхозпродукции может снижаться.

Принцип «использования конкурентных преимуществ» исходит из возможностей хозяйств производить, по сравнению с другими производителями более качественные, дешевые и рентабельные виды продукции и тем самым способствовать достижению желаемых результатов с минимальными затратами аграрных ресурсов и наименьшими расходами населения. В сельском хозяйстве зачастую это связано с природно-экономическими условиями деятельности, которые в работе охарактеризованы на основе кадастровой стоимости 1 га сельхозугодий, обобщающей в себе интегральные показатели плодородия почв, технологические свойства земельного участка, местоположения земельного участка (таблица 6).

Таблица 6 – Показатели, характеризующие конкурентные преимущества регионов в решении задач продовольственной безопасности

Показатели	Группы регионов по кадастровой стоимости 1 га сельхозугодий				
	1-я	2-я	3-я	4-я	5-я
Фондообеспеченность, тыс. руб. / га	28,5	32,4	33,4	36,1	64,9
Фондовооруженность, тыс. руб. / чел.	1144	1132	1042	912	1414
Соотношение среднеотраслевой и средне-региональной зарплат, %	59,5	69,4	69,1	72,4	87,1
Индекс цен производителей продукции, %	102,3	100,3	99,4	99,2	95,8
Соотношение среднерегиональной и среднероссийской цены покупки основных видов продукции (среднее геометрическое)	118,2	100,2	95,1	88,2	95,0
Доля сельхозугодий, %	14	20	22	22	22
Доля поголовья животных, %	15	19	20	28	19

Источник: составлено автором

В работе проведена группировка регионов по кадастровой стоимости 1 га сельхозугодий, в результате которой генеральная совокупность субъектов РФ разбита на пять равных групп, первая – содержит 20 % регионов с наименьшей, пятая – 20 % регионов с наибольшей кадастровой стоимостью 1 га сельхозугодий. Группировка показывает, что в регионах с лучшими природно-экономическими условиями для ведения аграрной деятельности выше показатели, характеризующие возможности для формирования, как физической доступности (ресурсная обеспеченность, фондовооруженность, производительность труда и т.п.), так и экономической доступности продукции (цены на продукцию и темп их роста ниже среднероссийских, а доходы работников сельского хозяйства выше). Однако здесь только 22 % сельхозугодий и 19 % поголовья животных. Чтобы уравновесить производство и потребление на уровне рациональных норм, необходимо задействовать аграрные ресурсы основной массы хозяйств во всех регионах.

Именно принцип «вовлеченности и партнерства» исходит из необходимости решения продовольственных задач с привлечением всех заинтересованных лиц и участников, чтобы максимальным образом использовать их возможности и ресурсы (земли, труда и капитала). Исследование показало, что применяемые инструменты планирования отрасли ориентированы зачастую на крупные агрофирмы, прибыльные виды деятельности, регионы с благоприятными территориями для производства. В работе регионы также сгруппированы по уровню господдержки на 1 га сельхозугодий. В результате группировки генеральная совокупность регионов разбита на пять равных групп, первая из которых содержит 20 % регионов с наименьшим, пятая – 20 % регионов с наибольшим уровнем господдержки на 1 га сельхозугодий. Результаты группировки указывают, что субсидии концентрируются вместе с инвестициями и ресурсами в небольшой части хозяйств, повышая фондоемкость продукции в ущерб ее физической и экономической доступности (таблица 7).

Первых три группы регионов с самым низким размером поддержки на единицу площади включают в себя почти 75 % всех хозяйств, где сосредоточено более 80 % сельхозугодий и более 70 % поголовья скота, работает более 65 % всех занятых в сельском хозяйстве, эти же хозяйства производят более 65 % всей продукции, но получают менее 50 % всех субсидий. Другие две группы регионов, с самыми высокими размерами поддержки на единицу сельхозугодий, получают более 50 % средств, но включают только 25 % хозяйств, располагают лишь 18 % сельхозугодий и где работает немногим больше 30 % всех занятых в сельском хозяйстве, они же производят менее 35 % сельхозпродукции.

Таблица 7 – Анализ доли и уровня ресурсов в группах субъектов РФ по уровню господдержки на 1 га сельхозугодий

Показатели	Группы регионов по уровню господдержки на 1 га сельхозугодий				
	1-я	2-я	3-я	4-я	5-я
Доля в общем объеме, %					
Господдержки	15	19	15	21	30
Хозяйств	25	33	16	14	12
Сельхозугодий	42	28	12	10	8
Поголовья КРС	29	30	12	16	13
Основных средств	14	29	16	16	25
Трудовых ресурсов	20	32	14	16	15
Производства продукции	20	31	15	16	18
на 1 га сельхозугодий, руб.					
Уровень поддержки	433	881	1463	2303	4388
Инвестиции в основной капитал	565	2309	3632	3664	10337
Стоимость основных средств	13474	40568	53376	63315	126455
Кадастровая стоимость	11956	22237	18219	16813	24100
на 1 руб. продукции, руб.					
Уровень поддержки	0,03	0,02	0,03	0,04	0,05
Инвестиции в основной капитал	0,04	0,06	0,08	0,06	0,13
Стоимость основных средств	0,84	1,04	1,14	1,07	1,56
Затратоемкость продукции	0,89	0,87	0,87	1,01	0,97
Фондоёмкость продукции	0,89	0,83	0,77	0,98	2,41

Источник: составлено автором

В первой группе сосредоточено в расчете на 1 руб. продукции: субсидий 2,7 коп., инвестиций в основной капитал 3,5 коп., основных фондов около 84 коп., тогда как в пятой группе данные показатели почти в 2 и более раза выше. Из-за этого не удастся полностью использовать конкурентные преимущества значительной части производителей, многие из которых обладают серьезным потенциалом увеличения отдачи от дополнительных вложений и снижения капиталоемкости производства. Оценка затратоемкости и фондоёмкости показывает, что для прироста 1 руб. валовой продукции наименьший прирост затрат и основных средств возможен в первых трех группах регионов по уровню господдержки на 1 га сельхозугодий. В двух последних группах регионов дополнительный прирост валовой продукции обойдется дороже, что указывает на достигнутый предел роста эффективности дополнительных текущих и капитальных вложений. Очевидно, что для реализации выделенных принципов уже невозможно использовать прежние подходы к стратегическому планированию сельского хозяйства.

3. Комплексный подход к стратегическому планированию отрасли, способствующий сближению физической, экономической и экологической доступности продукции с использованием форсайт-проектов

Решение многоцелевой задачи по обеспечению триединства подразумевает применение разных подходов и методов. Автор предлагает использовать комплексный подход, позволяющий увязать аспекты продовольственной безопасности по видам продукции и согласовать их с нормами рационального потребления на основе современных методов форсайт, программно-целевого, объектно-ориентированного и проектного подходов (рисунок 2).

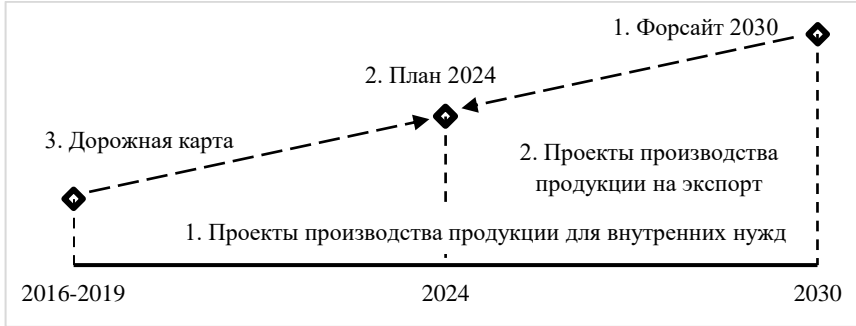


Источник: составлено автором

Рисунок 2 – Комплексный подход к стратегическому планированию сельского хозяйства

Суть предлагаемого комплексного подхода – способствовать описанию желаемого состояния отрасли и переходу к нему на основе раскрывающихся возможностей охватить физическую, экономическую и экологическую доступность продукции и целенаправленно воздействовать на их сбалансированность. На первой стадии предполагается в субъектах РФ по каждому виду производства основной сельскохозяйственной продукции разработать проекты, которые сводятся в портфель региональной госпрограммы по сельскому хозяйству. Совокупность госпрограмм субъектов РФ образует портфель федеральной госпрограммы. Она в итоге показывает в разрезе видов продукции желаемый уровень отечественного производства, ориентированный на рациональные нормы потребления. Объектами планирования здесь становятся аспекты продовольственной безопасности.

На второй стадии реализуется поэтапный план перехода от достигнутого состояния к желаемому (первый этап 2019–2024 гг., второй этап 2024–2030 гг. (рисунок 3)).



1. Форсайт 2030	2. План 2024	3. Дорожная карта
<u>Желаемое состояние:</u> - полная сформированность аспектов национальной продовольственной безопасности; - экспортоориентированное сельскохозяйственное производство	<u>Достигнутый прогресс:</u> - физическая доступность качественной продукции отечественного производства; - экономическая доступность качественной продукции на уровне рациональных норм и выше	<u>Необходимые действия:</u> - совершенствовать инструменты планирования; - мобилизовать аграрный потенциал и конкурентные преимущества регионов; - выровнять условия воспроизводства ресурсов; - повысить платежеспособный спрос на продукцию

Источник: составлено автором

Рисунок 3 – Этапы перехода к желаемому состоянию сельского хозяйства

На среднесрочную перспективу в приоритете необходимо обеспечить физическую и экономическую доступность качественной и безопасной продукции. Это реализуется через проекты производства для внутренних нужд. В долгосрочной перспективе по мере сформированности физической и экономической доступности – удовлетворять глобальные продовольственные потребности. Это реализуется через проекты производства продукции на экспорт. В работе сделан акцент на проекты производства продукции для внутренних нужд. В качестве фундаментальной основы проектов предлагаются квоты по видам продукции, которые в отличие от зарубежной практики не направлены на сдерживание производства. Квоты связывают объем производства и потребления на уровне рациональных норм питания и являются количественным выражением основной цели «желаемого» развития сельского хозяйства.

4. Модель процесса планирования проектов производства продукции на базе квот, увязанных с нормами рационального потребления, и субсидий, дифференцированных по природно-экономическим условиям

На этапе целеполагания разрабатываются федеральные квоты. Они представляют собой объемы производства, согласованные с рациональными нормами потребления каждого вида продукции. На этом же этапе осуществляется распределение квот по регионам. В основе распределения квот предлагается учитывать те конкурентные преимущества регионов, которые образовались вследствие влияния природно-экономических особенностей территорий на сформированность физической, экономической и экологической доступности продукции (таблица 8).

Таблица 8 – Показатели, характеризующие производство, потребление и качество реализованной продукции сельского хозяйства в группах регионов по кадастровой стоимости 1 га сельхозугодий

Показатели	Группы регионов по кадастровой стоимости 1 га сельхозугодий				
	1-я	2-я	3-я	4-я	5-я
Производство продукции на душу населения, кг/чел в год					
Зерна	439	429	328	564	1180
Картофеля	115	143	126	214	145
Молока	152	211	211	245	230
Овощей	43	115	79	86	101
Мяса скота и птицы	55	64	48	64	101
Яиц	169	342	238	309	257
Потребление продукции на душу населения, кг/чел в год					
Хлебобудучих	93	94	95	108	97
Картофеля	51	57	58	64	62
Молокопродуктов	227	248	264	257	273
Овощей	80	88	101	97	108
Мясопродуктов	80	85	84	86	88
Яиц, шт./чел.	207	225	225	223	228
Качество реализованной продукции, %					
Молока высшего сорта	25	58	62	64	76
Охлажденного молока	83	89	89	96	96
Мяса КРС первой категории упитанности	63	63	69	71	78
Мяса свиней первой категории упитанности	34	35	35	39	43
Мяса птицы первой категории упитанности	49	61	68	79	86

Источник: составлено автором

Результаты анализа показали, что там, где природно-экономические условия лучше, выше уровень производства и потребления основных видов

продукции на душу населения и предпочтительнее показатели качества. Именно поэтому предлагаемая модель процесса стратегического планирования исходит из того, что не все виды продукции могут повсеместно производиться одинаково эффективно. Чтобы смягчить влияние рентаобразующих факторов, модель направлена на углубление специализации регионов на основе оценки их конкурентных преимуществ в обеспечении населения доступной и качественной продукцией (рисунок 4).

Задача планирования	Документ планирования	Этап планирования
Разработка квот на производство продукции с учетом рациональных норм ее потребления	Стратегия развития АПК	Целеполагание
Оценка конкурентных преимуществ регионов в обеспечении населения доступной и качественной продукцией	Стратегия пространственного развития РФ	Стратегический анализ
Распределение квот по регионам с учетом их конкурентных преимуществ	Стратегия пространственного развития РФ	Целеполагание
Определение направлений изменения аграрной политики и господдержки	Прогноз социально-экономического развития	Прогнозирование
Разработка нормативов затрат и господдержки квот с учетом природно-экономических условий	Стратегия пространственного развития РФ	Планирование
Разработка и формирование портфеля проектов производства продукции в регионах	Региональная госпрограмма по сельскому хозяйству	Планирование
Формирование портфеля региональных программ по сельскому хозяйству	Федеральная госпрограмма по сельскому хозяйству	Планирование
Обоснование продовольственной поддержки населения с учетом рациональных норм потребления продукции	Концепция внутренней продовольственной помощи	Планирование

Источник: составлено автором

Рисунок 4 – Модель процесса стратегического планирования сельского хозяйства

Преимущество модели – усиление гармонизации системы документального обеспечения процесса стратегического планирования. Исследования по данным госпрограмм за 2008–2012 гг. и 2013–2020 гг. показывают,

что не прослеживается взаимная увязка между целевыми индикаторами и планируемыми объемами бюджетных ассигнований. Связь результативных и ресурсных показателей сильнее всего просматривается в виде параболической регрессией и слабее всего в виде линейного тренда. Это указывает на использование в стратегическом планировании только инструментов прогнозирования. Уязвимость прогнозов связана с их составлением в рамках сложившихся тенденций без учета желаемого состояния.

В предлагаемой модели процесса планирования балансовая увязка целей, задач и ресурсов реализуется с использованием квот, нормативов затрат и господдержки. Критерием распределения субсидий на основе квот является эффективность использования средств в различных природно-экономических условиях производства продукции. Квоты и нормативы становятся средством взаимосвязи действующих стратегических документов по развитию отечественного сельского хозяйства и обеспечению национальной продовольственной безопасности (Доктрина продовольственной безопасности РФ, ФЗ «О развитии сельского хозяйства», Приказ о нормах рационального питания, Стратегия развития АПК, Стратегия пространственного развития, Федеральная и Региональные госпрограммы по сельскому хозяйству, Концепция развития внутренней продовольственной помощи). Предлагаемая модель процесса планирования квот и ресурсов позволяет логично встроить поставленные в сфере обеспечения продовольственной безопасности цели в систему документов стратегического планирования. Ключевой документ – Стратегия пространственного развития, которую предлагается дополнить схемой территориального планирования сельхозпроизводства. В ней будут отражаться результаты обоснования региональных квот на производство продукции, которые затем будут использованы для формирования проектов по основным видам продукции в регионах с учетом их конкурентных преимуществ, оцененных по соответствующей методике.

5. Методика территориального планирования квот на производство продукции с учетом конкурентных преимуществ регионов в обеспечении физической, экономической и экологической доступности продукции

Методика должна исходить из такого варианта размещения производства продукции, который удовлетворяет одновременно интересам производителей и потребителей. В работе выявлено, что имеющиеся научные разработки способствуют оптимизации аграрной структуры только в пользу бизнеса и высокорентабельных производств, так как используют критерии максимизации финансовых результатов вразрез интересов общества. Чтобы учитывать конкурентные преимущества регионов не только в физической, но и экономической доступности, по каждому виду продукции предлагается

приспособить методику ОЭСР, доработанную автором по показателям и алгоритму применения. Усовершенствованная методика реализуется в два этапа: оценка конкурентных преимуществ регионов (таблица 9) и распределение квот на производство сельхозпродукции (рисунок 6).

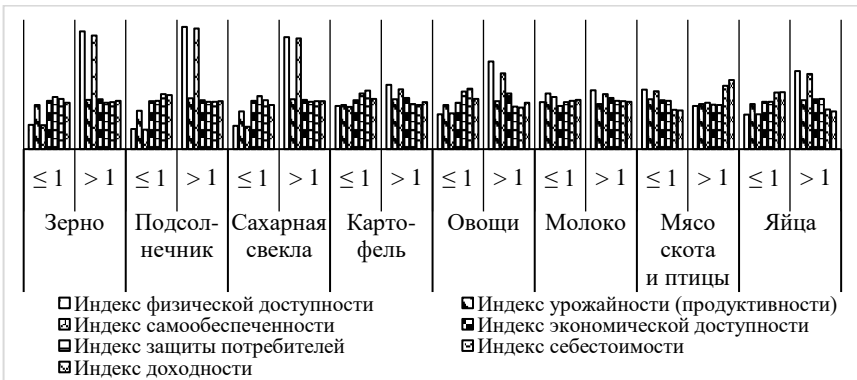
Таблица 9 – Оценка конкурентных преимуществ регионов

Итерации	Показатели (алгоритм расчета)
Первая	<ul style="list-style-type: none"> • уровень доходности (отношение цены и себестоимости единицы данной продукции)*; • уровень самообеспеченности (отношение уровня производства данной продукции на душу населения к уровню потребления данной продукции на душу населения); • уровень физической доступности (отношение уровня производства данной продукции на душу населения к рациональным нормам потребления данной продукции)*; • уровень экономической доступности (отношение уровня потребления данной продукции на душу населения к рациональным нормам потребления данной продукции)*
Вторая	<ul style="list-style-type: none"> • индекс локализации (отношение доли производства данной продукции в регионе к доле производства данной продукции в стране); • индекс урожайности (продуктивности) (отношение урожайности (продуктивности) данной продукции в регионе к урожайности (продуктивности) данной продукции в стране); • индекс себестоимости (отношение себестоимости данной продукции в стране к себестоимости данной продукции в регионе); • индекс защиты потребителей (отношение цены данной продукции в стране к цене данной продукции в регионе); • индекс самообеспеченности (отношение уровня самообеспеченности данной продукции в регионе к уровню самообеспеченности данной продукции в стране)*; • индекс физической доступности (отношение уровня физической доступности данной продукции в регионе к уровню физической доступности данной продукции в стране)*; • индекс экономической доступности (отношение уровня экономической доступности данной продукции в регионе к уровню экономической доступности данной продукции в стране)*; • индекс качества продукции (отношение показателя качества данной продукции в регионе к показателю качества данной продукции в стране)*; • индекс доходности (отношение уровня доходности данной продукции в регионе к уровню доходности данной продукции в стране)*
*Показатель, введенный автором	

Источник: составлено автором

На первой итерации рассчитываются основные показатели, характеризующие состояние аспектов продовольственной безопасности в целом по стране и отдельно по каждому региону. На второй – индексы сравнительных преимуществ регионов в формировании физической, экономической и экологической доступности продукции. Основным является индекс локализации, с помощью которого выявляются основные направления специализации региона в сельском хозяйстве. Значение индекса локализации больше единицы указывает на специализацию региона в производстве данного вида продукции. Специализация региона должна быть следствием конкурентных преимуществ по основным компонентам (урожайность, себестоимость, доходность продукции и т.д.), чтобы производимая продукция отличалась высокой рентабельностью и качеством, а также низкой ценой реализации.

На первом этапе с помощью предлагаемой методики автором проведена оценка, которая показывает, что современное размещение производства сельхозпродукции не всегда складывается под воздействием конкурентных преимуществ регионов (рисунок 5).



Источник: составлено автором

Рисунок 5 – Оценка показателей конкурентных преимуществ в группах регионов по видам продукции и индексу локализации

По основным видам продукции (зерну, подсолнечнику, сахарной свекле, картофелю, овощам и мясу) в группах регионов, специализирующихся на них, цена и себестоимость выше, чем в другой группе регионов, что не характерно для специализации и реализуется вразрез интересов покупателей продукции. Аналогичная картина наблюдается по продуктивности (молока и мяса) и себестоимости (зерна, подсолнечника, сахарной свеклы, овощей, молока и яиц) продукции. Парадокс заключается в том, что в регионах, ориентирующихся на указанные виды продукции, доходность

по ним ниже, чем в регионах, не ориентирующихся на эти виды, что не согласуется с интересами производителей продукции. Поэтому необходимо совершенствовать структуру аграрного производства как с позиции физической, так и экономической доступности продукции.

Второй этап (рисунок 6) состоит из четырех итераций, в результате проведения которых рассчитывается интегральный индекс конкурентных преимуществ регионов и на этой основе определяется весовой коэффициент их участия в производстве данной продукции.

1. Рассчитывается интегральный индекс конкурентных преимуществ региона в производстве продукции (среднее геометрическое индексов по данной продукции)

2. Рассчитывается условный валовый сбор в регионе (произведение объема валового сбора данной продукции в регионе и интегрального индекса конкурентных преимуществ региона)

3. Определяется условный валовый сбор продукции в стране (сумма региональных условных валовых сборов)

4. Определяется весовой коэффициент участия (отношение условного валового сбора данной продукции в регионе к условному валовому сбору данной продукции в стране)

Источник: составлено автором

Рисунок 6 – Распределение квот на производство сельхозпродукции

На втором этапе проведены расчеты по определению квот на производство продукции сельского хозяйства в регионах. При распределении квот автор исходил из того, что в настоящее время целесообразно принимать во внимание коэффициенты (индексы) урожайности, защиты потребителей, себестоимости и доходности. Особое конкурентное преимущество получают производители с наиболее низкой себестоимостью единицы продукции, так как от нее зависит возможность снижения цены, управления доходностью, удешевления бюджетных ресурсов. Важно, чтобы данное преимущество достигалось не за счет минимизации затрат на оплату труда. Поэтому планируемый индекс себестоимости учитывает региональный уровень среднемесячной заработной платы (таблица 10).

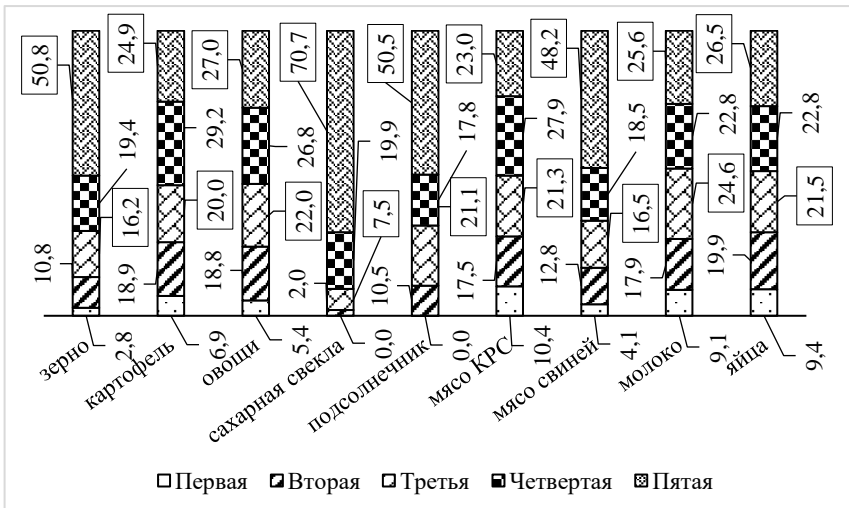
Анализ показывает, что определенные конкурентные преимущества имеют в производстве: зерна – пятая группа регионов; картофеля – вторая, четвертая и пятая; овощей – первая, вторая и четвертая; сахарной свеклы и подсолнечника – пятая; мяса КРС – вторая, третья, четвертая и пятая; мяса свиней – третья, четвертая, пятая; молока – пятая; яиц – вторая и четвертая.

Таблица 10 – Интегральный коэффициент конкурентных преимуществ регионов в производстве сельскохозяйственной продукции

Группы регионов по кадастровой стоимости 1 га сельхозугодий	Зерно	Картофель	Овощи	Сахарная свекла	Подсолнечник	Мясо КРС	Мясо свиней	Молоко	Яйца
Первая	0,93	0,87	1,06	0,00	0,99	0,84	0,74	0,89	0,99
Вторая	0,95	1,05	1,09	0,92	0,97	1,06	0,91	0,99	1,06
Третья	0,95	0,94	0,99	0,97	0,99	1,03	1,06	1,00	0,99
Четвертая	0,99	1,07	1,01	0,94	0,95	1,02	1,12	0,91	1,02
Пятая	1,08	1,09	0,95	1,03	1,06	1,08	1,15	1,04	0,98

Источник: составлено автором

Распределение квот нужно проводить достаточно взвешенно, без принуждений, а путем стимулирования участия товаропроизводителей в проектах производства сельхозпродукции, по которой у них имеются явные стратегические преимущества. Данный подход не предполагает кардинальных преобразований в структуре размещения сельхозпроизводства, в тоже время ориентирует аграрный бизнес на выпуск эффективной для производителей и дешевой для потребителей продукции (рисунок 7).



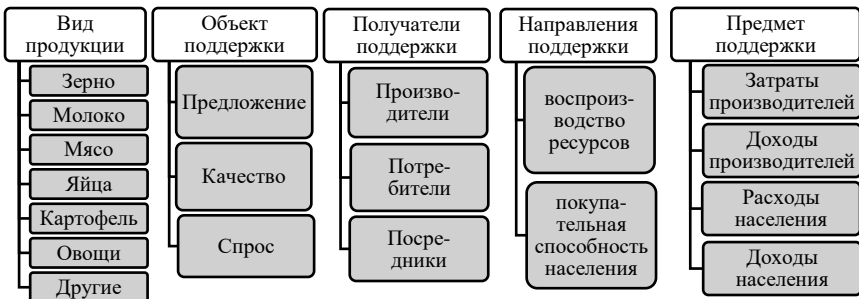
Источник: составлено автором

Рисунок 7 – Распределение квот на производство продукции среди групп регионов по кадастровой стоимости 1 га сельхозугодий, %

Оптимизация структуры аграрного производства на основе конкурентных преимуществ регионов в формировании аспектов продовольственной безопасности позволит учесть интересы бизнеса, общества и государства, так как способствует достижению физической, экономической и экологической доступности продукции при минимальных затратах аграрных ресурсов, максимальной доходности производителей и наименьших расходах населения, содействует усилению целенаправленности господдержки.

6. Направления развития господдержки сельского хозяйства, необходимые для планирования субсидий на основе квот, и увязки с доходностью производителей и покупательной способностью населения

С позиции продовольственной безопасности и для реализации предлагаемых научных положений по стратегическому планированию сельского хозяйства приведена в соответствие классификация господдержки, которая исходит из необходимости целенаправленного воздействия на физическую, экономическую и экологическую доступность продукции. Поддержку предлагается увязать по видам продукции. Объектом поддержки становятся предложение, качество и спрос, а получателями – производители и потребители. Для сохранения (увеличения) достигнутого уровня физической и экологической доступности продукции необходимо создать производителям условия для простого (расширенного) воспроизводства. Для сохранения (увеличения) достигнутого уровня экономической доступности продукции требуется стабилизация (рост) покупательной способности населения (рисунок 8). В создании условий воспроизводства огромную роль играет поддержка текущей и инвестиционной деятельности.



Источник: составлено автором

Рисунок 8 – Классификация господдержки сельского хозяйства

В условиях недостаточности собственных источников финансирования капитальных вложений государство оправдано ориентирует производителей на привлечение в сельское хозяйство средств банковского капитала.

Однако в качестве метода выступает поддержка кредитования на основе льготной процентной ставки, которая сама по себе не гарантирует одобрения кредитной заявки, если для коммерческого банка аграрный бизнес не является привлекательным по причине недостаточной финансовой устойчивости. Так, по данным Росстата, в целом по сельскому хозяйству страны за период 2017–2019 гг. коэффициент текущей ликвидности составлял не более 160 % (при норме 200 % и выше), коэффициент обеспеченности собственными оборотными средствами – не более минус 28 % (при норме плюс 10 % и выше), коэффициент автономии – менее 43 % (при норме 50 % и выше). В некоторых регионах названные показатели не укладываются в норму более чем у 50 % хозяйств. По этой причине почти 52 % средств поддержки кредитования в России получают 24 % хозяйств, на них же приходится 43 % инвестиций в основной капитал. Одновременно основная масса производителей при осуществлении инвестиционных вложений в проекты производства продукции не может рассчитывать на кредитные ресурсы коммерческих банков. Это один из факторов инвестиционной недостаточности в сельском хозяйстве. Даже в период реализации подпрограммы по стимулированию инвестиционной деятельности в АПК (2017–2019 гг.) индекс физического объема инвестиций в основной капитал сельского хозяйства (103,8–97,7 %) все время отставал от среднего показателя по экономике (104,8–101,7 %).

В связи с этим в работе предлагаются изменения в господдержке, направленные на повышение инвестиционной активности субъектов аграрного бизнеса. Чтобы расширить круг получателей заемных ресурсов и распространить средства поддержки кредитования на большинство товаропроизводителей, участвующих в обеспечении населения доступной продукцией, предлагается использовать гарантии и поручительство государства перед собственниками ссудного капитала. В развитых зарубежных странах их используют как действенные методы поддержки капитальных вложений, не требующие к тому же бюджетных расходов на сельское хозяйство.

Для обоснования направлений развития господдержки текущей деятельности автором построены модели описания уровня производства и уровня потребления продукции на душу населения (таблица 11).

Для товаропроизводителей важно не только наличие спроса на продукцию, но и ее прибыльность как условие воспроизводства ресурсов. Оценка эластичности моделей описания уровня производства показывает, что важное значение для обеспечения физической доступности основных видов продукции наряду со спросом имеет окупаемость затрат. Так, если изменение спроса на 1 % ожидаемо ведет к умеренному изменению производства (по зерну – на 1,20 %, картофелю – на 1,26 %, овощам – на 0,89 % и т.д.), то окупаемость затрат на 1 % оказывает на него огромное влияние (по

зерну – на 7,06 %, овощам на 2,09 %, мясу КРС – на 2,97 %, молоку – на 1,72 %). Поэтому, производители способны сформировать желаемый уровень физической доступности продукции при создании условий простого (расширенного) воспроизводства и наличии платежеспособного спроса, который, в свою очередь, зависит от доходов населения и цены на продукцию.

Таблица 11 – Модели описания производства и потребления основных видов продукции на душу населения

Продукция	Модель	Коэффициент детерминации
производство		
Зерно	$\Pi^{1,20} * P^{7,06}$	96,82
Картофель	$\Pi^{1,26}$	98,71
Овощи и бахчевые	$\Pi^{0,89} * P^{2,09}$	99,03
Мясо КРС	$\Pi^{0,41} * P^{2,97}$	92,05
Мясо свиней	$\Pi^{0,5921}$	88,91
Молоко и молокопродукты	$\Pi^{0,91} * P^{1,72}$	98,52
Семена подсолнечника	$\Pi^{1,60}$	86,22
Сахарная свекла	$\Pi^{1,79}$	94,57
Яйца	$\Pi^{1,09} * P^{-2,90}$	98,14
потребление		
Картофель	$D^{0,40} * C^{-0,49} * C^{0,48}$	99,87
Масло растительное	$D^{0,14} * C^{0,28}$	99,77
Молоко и молокопродукты	$D^{0,56} * C^{-0,51} * C^{0,53}$	99,97
Мясо и мясопродукты	$D^{0,30} * C^{0,40}$	99,94
Овощи и бахчевые	$D^{0,59} * C^{-0,67} * C^{0,43}$	99,96
Рыба и рыбные продукты	$D^{0,30}$	99,93
Сахар и кондитерские изделия	$D^{0,41} * C^{-0,33} * C^{0,26}$	99,94
Фрукты	$D^{0,24} * C^{0,37}$	99,97
Хлеб и хлебные продукты	$D^{0,62} * C^{-0,73} * C^{0,46}$	99,97
Яйца	$D^{0,42} * C^{-0,31} * C^{0,50}$	99,87
* Π – уровень потребления продукции на душу населения, кг/год; P – окупаемость затрат на производство продукции, руб./руб.; D – зарплата, руб./мес.; C – цена соответствующей продукции, руб.; S – доля расходов на питание, %		

Источник: разработано автором

Модели описания уровня потребления на душу населения показывают, что эластичность спроса по доходу меньше единицы, поэтому рост доходов не приведет к соразмерному увеличению расходов на потребляемую продукцию. Кроме того, по тем видам продукции (картофель, овощи, хлеб), где эластичность по цене выше, чем по доходу, при одновременном их увеличении экономическая доступность продукции будет снижаться.

Так, увеличение доходов работников на 1 % при неизменных ценах на продукцию приведет к росту потребления картофеля – на 0,40 %, хлебных продуктов – на 0,62 %, овощей – на 0,59 %, молока – на 0,56 %, яиц – на 0,42 %, рыбных продуктов – на 0,30 %, фруктов – на 0,24 %. В тоже время рост цен на 1 % при неизменных доходах снизит потребление картофеля – на 0,49 %, овощей – на 0,67 %, молока – на 0,51 %, сахара и кондитерских изделий – на 0,33 %, хлебных продуктов – на 0,73 %, яиц – на 0,32 %.

Имитационные возможности моделей позволяют определить уровень индикативных цен в интересах производителей и потребителей продукции.

Таблица 12 – Необходимое изменение цен в целях обеспечения физической и экономической доступности продукции

Продукция	Для физической доступности, %	Продукция	Для экономической доступности, %
Зерно	+12,05	Картофель	-25,19
Картофель	-10,87	Масло растительное	-2,19
Молоко	+17,44	Молоко и молокопродукты	-24,55
Мясо КРС	+49,76	Мясо и мясопродукты	-12,38
Мясо свиней	+25,68	Овощи и бахчевые	-22,94
Овощи и бахчевые	+67,11	Сахар и кондитерские изделия	-3,42
Подсолнечник	-1,71	Фрукты	-10,00
Сахарная свекла	-26,92	Хлеб и хлебные продукты	+0,83
Яйца	+23,26	Яйца, руб./шт.	-9,26

Источник: разработано автором

Главный вывод по итогам таких расчетов заключается в том, что для формирования экономической доступности даже при запланированной индексации доходов населения требуется значительное снижение рыночных цен по основным видам продукции, а для формирования физической доступности, наоборот, их повышение. Поэтому с позиции логики, целесообразно использовать субсидии для поддержки доходов производителей и покупательной способности населения, как это делается в зарубежной практике развитых стран. В период коронавирусной пандемии эти страны усилили поддержку фермеров, предприняли меры по сдерживанию роста цен на продовольствие, расширили программы социальной защиты малообеспеченных.

ченных граждан и тем самым простимулировали производство. Именно такой подход к господдержке повышает ее целенаправленность и методические возможности по определению объема финансирования.

7. Методика планирования господдержки квот с применением нормативов субсидий производителям и продовольственной помощи населению

Предлагаемая методика позволяет определить, с одной стороны, уровень ресурсного обеспечения проектов производства продукции в объеме физической доступности и размер субсидий для создания условий воспроизводства трудовых и материально-технических ресурсов, с другой – объем поддержки для создания условий покупательной способности населения и формирования на этой основе экономической доступности продукции. Методика реализуется в два этапа (таблица 13).

Таблица 13 – Методика определения уровня финансового обеспечения проектов производства и потребления продукции сельского хозяйства

Этап	Показатели и алгоритм расчетов
1. Планирование ресурсного обеспечения производителей	1.1. Определяются нормативы затрат на валовую продукцию в разрезе материальных затрат, затрат на оплату труда (с учетом уровня среднерегиональной заработной платы), отчислений на социальные нужды, амортизации
	1.2. Определяется валовая продукция по нормативу с учетом необходимого уровня рентабельности для простого (расширенного) воспроизводства
	1.3. Определяется фактическая валовая продукция с учетом прогнозируемого индекса цен на продукцию
	1.4. Определяется прирост валовой продукции как разность показателя валовой продукции по нормативу и показателя валовой продукции по факту
	1.5. Определяется объем поддержки, необходимый для обеспечения прироста валовой продукции с учетом эффективности использования средств
2. Планирование поддержки населения	2.1. Определяются расходы на фактическое потребление продукции с учетом уровня ее потребления и индекса цен на продовольствие
	2.2. Определяются расходы на рациональное потребление продукции с учетом уровня рациональных норм и индекса цен на продовольствие
	2.3. Определяется размер внутренней продовольственной помощи как разность расходов на рациональное потребление и расходов на фактическое потребление продукции

Источник: составлено автором

На первом этапе алгоритм расчета заключается в определении необходимого объема валовой продукции, обеспечивающего степень покрытия затрат на ее производство с учетом субсидий на заданном уровне рентабельности. В работе обосновано, что для ведения простого (расширенного) воспроизводства необходима рентабельность на уровне 6 % (11 %). По тем видам продукции, где физическая доступность сформирована, рекомендуется использовать в расчетах величину рентабельности для простого, в противном случае – для расширенного воспроизводства.

Методика является социально ориентированной и учитывает взаимосвязь доходов производителей и заработной платы работников, которая в расчетах увеличена до среднего уровня по региону. Особенность методики заключается еще и в том, что она исходит из производственной и бюджетной эффективности использования средств, что позволяет на предпроектном этапе определять и учитывать показатели прироста продукции, результативности, прибыли и рентабельности производства от поддержки, а также окупаемости и емкости субсидий в сельском хозяйстве. Финансовая составляющая проектов производства вычисляется по каждому виду продукции в расчете на единицу посевной площади, голову животных и в целом.

Расчеты показали, что для обеспечения простого (расширенного) воспроизводства поддержка продукции (растениеводства на 1 га посевной площади, животноводства на 1 гол. животных) увеличится, например, по зерну на 1,1 (2,1) тыс. руб., по овощам – 70,3 (102,0) тыс. руб., по мясу КРС – 4,0 (6,0) тыс. руб., по молоку – 11,1 (15,9) тыс. руб. Доля поддержки в ресурсном обеспечении (в валовой продукции) составит соответственно по зерну – 5,5 % (4,7 %), овощам – 11,3 % (9,7 %), мясу КРС – 9,7 % (8,3 %), молоку – 11,3 % (9,7 %).

По всем видам продукции (кроме сахарной свеклы и овощей) поддержка самая дорогая в первой группе регионов. Это связано как с плохими природно-экономическими условиями производства, так и с низким соотношением зарплаты в сельском хозяйстве к средней по региону. Необходимость выравнивания рентообразующих условий и повышения оплаты труда работников сельского хозяйства здесь самая настоятельная. Наиболее дешевая поддержка почти всегда получается в лучших условиях производства (кроме подсолнечника).

Для обеспечения физической доступности основных видов продукции сельского хозяйства требуется средств господдержки в 2021 г. соответственно простому (расширенному) типу воспроизводства ресурсов более 382 млрд руб. (почти 627 млрд руб.), а в 2024 г. – более 502 млрд руб. (около 834 млрд руб.). Ежегодный темп роста поддержки составит примерно 7–9 % (таблица 14).

Таблица 14 – Прогноз объема поддержки для обеспечения физической доступности продукции сельского хозяйства, млрд руб.

Воспроизводство	Годы	Зерно	Подсол-нечник	Сахарная свекла	Картофель	Овощи	Мясо КРС	Мясо сви-ней	Молоко	Яйца	Итого
Простое / Расширенное	2020	49,7	3,7	2,3	25,5	66,9	17,2	12,4	158,3	14,1	350,1
		111,2	11,8	7,7	35,3	102,4	32,8	25,1	220,2	22,3	568,8
	2021	56,6	4,3	2,7	28,4	74,0	18,6	13,3	169,5	15,1	382,4
		128,4	13,9	9,0	39,4	113,8	35,3	27,0	236,0	23,9	626,6
	2022	62,7	4,9	2,9	31,0	80,7	20,3	14,5	184,7	16,5	418,2
		143,5	15,7	10,1	43,1	124,3	38,8	29,5	257,2	26,1	688,3
	2023	69,8	5,5	3,3	34,0	88,2	22,3	15,9	201,5	18,0	458,5
		160,9	17,8	11,5	47,4	136,3	42,6	32,4	280,9	28,5	758,2
	2024	77,4	6,2	3,6	37,2	96,3	24,5	17,4	219,9	19,7	502,1
		179,4	20,0	12,8	51,9	149,1	46,8	35,6	306,8	31,2	833,6

Источник: составлено автором

В структуре господдержки для расширенного (простого) воспроизводства наибольшая доля принадлежит молоку – 39 % (45 %), овощам – 18 % (19 %) и зерну – 20 % (14 %). Меньше всего требуется поддержки на сахарную свеклу – 1 % (1 %), подсолнечник – 2 % (1 %) и картофель – 6 % (7 %).

На втором этапе определяют уровень расходов на рациональное потребление продукции и необходимый для его покрытия размер продовольственной поддержки населения при расходах на фактическое потребление.

Расчеты проведены по группам населения в зависимости от уровня среднедушевых доходов и природно-экономических условий (рисунок 9).



Источник: составлено автором

Рисунок 9 – Оценка размера продовольственной поддержки в группах регионов по кадастровой стоимости 1 га сельхозугодий и по уровню среднедушевых доходов в 2021 г., тыс. руб./чел. в год

Сравнение расходов на фактическое и рациональное потребление показало, что потребность в продовольственной поддержке сильнее всего проявляется в первых четырех группах домохозяйств по уровню среднедушевых доходов во всех группах регионов по кадастровой стоимости 1 га сельхозугодий (40 % населения), а также в пятой и шестой группе домохозяйств в первых двух группах регионов и седьмой группе домохозяйств в первой группе регионов (около 8 % населения).

В первой группе регионов для семей с самыми низкими доходами среднедушевой размер продовольственной поддержки в год оценивается на уровне около 33 тыс. руб., в пятой группе регионов для семей с такими же доходами – 21,5 тыс. руб. По мере улучшения природно-экономических условий и увеличения среднедушевых доходов потребность в продовольственной поддержке снижается. Так, в четвертой группе семей по уровню доходов на душу населения, проживающих в первой группе регионов, среднедушевой размер поддержки оценивается на уровне 13,7 тыс. руб. в год, а проживающих в пятой группе регионов – 4,6 тыс. руб. в год.

В целом в 2021 г. продовольственная поддержка населения оценивается от 187 млрд руб. в пятой группе регионов до 204 млрд руб. в первой группе. Оценка по группам населения по уровню доходов показывает, что размер поддержки варьирует от 10,4 млрд руб. в седьмой группе до 346,5 млрд руб. в первой группе. Общий размер продовольственной поддержки оценивается около 892 млрд руб. в 2021 г. и 990 млрд руб. в 2024 г. (таблица 15).

Таблица 15 – Прогноз объема продовольственной поддержки населения до 2024 г. в группах населения по уровню среднедушевых доходов, млрд. руб.

Годы	Всего	Первая	Вторая	Третья	Четвертая	Пятая	Шестая	Седьмая
2020	864,8	336,1	229,7	156,3	91,5	21,3	19,9	10,1
2021	891,6	346,5	236,1	161,1	94,3	21,9	20,6	10,4
2022	925,5	359,6	245,8	167,2	97,9	22,8	21,3	10,8
2023	957,0	371,9	254,2	172,9	101,2	23,5	22,1	11,2
2024	990,5	384,9	263,1	179,0	104,8	24,4	22,8	11,5

Источник: составлено автором

Продовольственная поддержка населения направлена не только на достижение уровня потребления продукции до рациональных норм, но и обеспечение сбалансированности рациона питания.

Значительную долю в фактическом потреблении занимают мясо и мясопродукты (29,7 %), молоко и молочные продукты (16,7 %), хлеб и хлебные продукты (14,9 %), овощи (10,7 %), фрукты (9,5 %). Под воздействием средств продовольственной поддержки структура питания должна измениться в пользу увеличения молочных продуктов (19,3 %), овощей (13,7 %) и фруктов (12,0 %). Одновременное снижение доли потребления мяса в структуре питания должно происходить на фоне роста доли потребления мяса КРС. В конечном итоге получаемая структура спроса оптимальным образом отвечает нормам рационального питания и стимулирует к этому формирование структуры производства основных видов продукции.

Перспективные расчеты, проведенные в работе, показывают, что государственные вложения, направленные на поддержку производителей и потребителей продукции, создают такие условия развития отрасли, когда она способна производить дополнительную стоимость и полностью возвращать вложенные средства в бюджетную систему страны, не считая многочисленных социально-экономических и финансовых эффектов для других отраслей и национальной экономики в целом. Это надо учитывать при реализации стратегических решений в сельском хозяйстве, направленных на обеспечение населения страны доступной и качественной продукцией.

III. ОСНОВНЫЕ НАУЧНЫЕ ПУБЛИКАЦИИ ПО ТЕМЕ ДИССЕРТАЦИОННОГО ИССЛЕДОВАНИЯ

Статьи в рецензируемых научных изданиях

1. Самыгин, Д.Ю. Концепция стратегического планирования в сфере продовольственной безопасности / Д.Ю. Самыгин // Экономика сельскохозяйственных и перерабатывающих предприятий. – 2021. – № 2. – С. 14-20 (1,0 п.л.).
2. Самыгин, Д.Ю. Стратегирование вызовов развития сельского хозяйства: продовольственный аспект / Д.Ю. Самыгин // Экономика сельского хозяйства России. – 2021. - № 2. – С. 13-20 (1,0 п.л.).
3. Самыгин, Д.Ю. Стратегические инструменты решения задач продовольственной безопасности: зарубежный опыт / Д.Ю. Самыгин // Национальные интересы: приоритеты и безопасность. – 2021. – Т. 17. – № 6. – С. 1126-1142 (0,8 п.л.).
4. Самыгин, Д.Ю. Сущность и значение стратегического планирования в решении национальных задач / Д.Ю. Самыгин // Финансовый бизнес. – 2021. - № 4(2). – С. 172-177 (0,8 п.л.).
5. Самыгин, Д.Ю. Принципы стратегического планирования сельского хозяйства с учетом задач и вызовов продовольственной безопасности / Д.Ю. Самыгин // Модели, системы, сети в экономике, технике, природе и обществе. – 2021. – №1. – С. 42-53 (0,8 п.л.).
6. Самыгин, Д.Ю. Природно-экономические условия развития АПК в стратегировании продовольственной безопасности / Д.Ю. Самыгин // Региональная экономика: теория и практика. – 2021. – Т. 19. – № 6. – С. 1034-1052 (0,8 п.л.).
7. Самыгин, Д.Ю. О стратегировании экономической доступности продукции и продовольственной помощи населению / Д.Ю. Самыгин // Аграрный вестник Урала. – 2021. – № 03 (206). – С. 92-100. (1,3 п.л.).
8. Самыгин, Д.Ю. Концептуальные подходы к стратегическому планированию АПК с учетом продовольственных задач / Д.Ю. Самыгин // Проблемы теории и практики управления. – 2021. – № 5. – С. 46-59 (1,1 п.л.).
9. Самыгин, Д.Ю. Процесс стратегического планирования сельского хозяйства и обеспечения продовольственных задач / Д.Ю. Самыгин // Экономический анализ: теория и практика. – 2021. – Т. 20. – № 5. – С. 829-844 (0,8 п.л.).
10. Самыгин, Д.Ю. Стратегический процесс и его методологическая поддержка в сфере продовольственной безопасности / Д.Ю. Самыгин // Управленческий учет. – 2021. – № 5 (1). – С. 95-102 (0,8 п.л.).
11. Самыгин, Д.Ю. Территориальное планирования сельского хозяйства с учетом задач и вызовов продовольственной безопасности / Д.Ю. Самыгин // АПК: экономика и управление. – 2021. – № 4. – С. 29-38 (1,1 п.л.).

12. Самыгин, Д.Ю. Методика стратегического планирования эффективности государственной поддержки сельского хозяйства // Вестник Пермского университета. Сер. «Экономика». – 2021. – Том 16. – № 1. – С. 86-100 (1,1 п.л.).

13. Самыгин, Д.Ю. Господдержка сельского хозяйства как объект стратегического планирования продовольственной безопасности / Д.Ю. Самыгин // Вестник Курской государственной сельскохозяйственной академии. – 2021. - № 2. – С. 142-149 (1,0 п.л.).

14. Самыгин, Д.Ю. Стратегические модели прогнозирования в сфере продовольственной безопасности / Д.Ю. Самыгин // Вестник аграрной науки. – 2021. – № 1 (88). – С. 120-127 (0,8 п.л.).

15. Самыгин, Д.Ю. Методика планирования субсидий товаропроизводителям с учетом задач продовольственной безопасности / Д.Ю. Самыгин // Продовольственная политика и безопасность. – 2021. – Том 8. – № 2. – С/ 119-130 (1,0 п.л.).

16. Самыгин, Д.Ю. Методика планирования продовольственной поддержки населения / Д.Ю. Самыгин // Продовольственная политика и безопасность. – 2021. – Том 8. – № 1. – С. 47-62 (1,0 п.л.).

17. Самыгин, Д.Ю. Стратегия бюджетного обеспечения сельского хозяйства: продовольственный аспект / Д.Ю. Самыгин // Модели, системы, сети в экономике, технике, природе и обществе. – 2020. – №3. – С. 63-75 (0,8 п.л.).

18. Самыгин, Д.Ю. Модели окупаемости субсидий в аграрном бизнесе / Д.Ю. Самыгин // Russian Journal of Management. – 2020. - №. 2. – С. 6-10 (0,7 п.л.).

19. Самыгин, Д. Модели оценки эффективности инноваций в агропроме / Д. Самыгин, С. Имяреков, С. Келейникова // Экономика сельского хозяйства России. – 2019. – № 5. – С. 23–29 (0,8 / 0,5 п.л.).

20. Барышников, Н.Г. Стратегирование инвестиционной привлекательности аграрного бизнеса / Н.Г. Барышников, Д.Ю. Самыгин, С.Н. Катков // Аудит и финансовый анализ. – 2019. – №4. – С. 108-112 (1,0 / 0,8 п.л.).

21. Самыгин, Д.Ю. Модель управления рабочим капиталом в аграрном бизнесе / Д.Ю. Самыгин, С.М. Имяреков, Е.Н. Степашкина // Экономический анализ: теория и практика. – 2018. – Т. 17. – № 10. – С. 1951-1961. (0,8 / 0,5 п.л.).

22. Samygin, D.Yu. Modeling the Efficiency of Investment in Agricultural Business / D.Yu. Samygin, S.V. Keleĭnikova // Digest Finance. – 2018. – Vol. 23. – Iss. 3. – pp. 319-326 (0,6 / 0,4 п.л.).

23. Самыгин, Д.Ю. Стратегирование источников финансирования аграрного бизнеса / Д.Ю. Самыгин, М.И. Костерин, М.О. Егорова // Модели, системы, сети в экономике, технике, природе и обществе. – 2018. – №3(27). – С. 48-58 (0,9 / 0,7 п.л.).

24. Самыгин, Д.Ю. Модель эффективности аграрного бизнеса региона / Д.Ю. Самыгин, С.В. Келейникова, Ю.В. Четайкина // *Russian Journal of Management*. – 2018. – Т. 6. – №. 2. – С. 30-35 (0,8 / 0,5 п.л.).

25. Самыгин, Д. Модель распределения аграрных субсидий регионам / Д. Самыгин, С. Келейникова, Ю. Четайкина // *Экономика сельского хозяйства России*. – 2018. – № 11. – С. 7-13 (0,8 / 0,5 п.л.).

26. Самыгин, Д.Ю. Стратегирование эффективной структуры субсидирования фермеров / Д.Ю. Самыгин, Н.Г. Барышников // *Статистика и Экономика*. – 2017. – № 3. – С. 61-70 (0,8 / 0,7 п.л.).

27. Самыгин, Д.Ю. Стратегические модели прогнозирования биотехнологического развития аграрного сектора / Д.Ю. Самыгин, С.В. Келейникова // *Russian Journal of Management*. – 2017. – Т. 5. – №. 4. – С. 509-514 (0,6 / 0,4 п.л.).

28. Самыгин, Д.Ю. О стратегических мерах бюджетной поддержки сельского хозяйства / Д.Ю. Самыгин, И.С. Пронякин, Ю.В. Булычева // *Московский экономический журнал*. – 2017. - № 1. – С. 13 (0,6 / 0,4 п.л.).

29. Самыгин, Д.Ю. Проблемы целеполагания при стратегическом планировании развития аграрной экономики / Д.Ю. Самыгин, Ю.С. Артамонова // *Финансы и управление*. — 2017. – № 2. – С. 24-34 (0,6 / 0,4 п.л.).

30. Барышников, Н.Г. Моделирование агропродовольственной политики региона / Н.Г. Барышников, Д.Ю. Самыгин // *Экономика сельского хозяйства России*. – 2016. – №1. – С. 71-76 (0,7 / 0,6 п.л.).

31. Барышников, Н.Г. Инструменты прогнозирования агропродовольственного сектора в условиях внешних ограничений / Н.Г. Барышников, Д.Ю. Самыгин // *Научное обозрение: теория и практика*. – 2016. - №1. – С. 39-48 (0,5 / 0,4 п.л.).

32. Самыгин, Д.Ю. Модернизация аграрной политики: переход к проектному управлению / Д.Ю. Самыгин // *Проблемы теории и практики управления*. – 2016. – № 4. – С. 64-68 (0,5 п.л.).

33. Барышников, Н.Г. Стратегическое развитие аграрного сектора: региональный опыт и прогнозы / Н.Г. Барышников, Д.Ю. Самыгин // *Нива Поволжья*. – 2016. – № 3(40). – С. 112-121 (0,4 / 0,3 п.л.).

34. Самыгин, Д.Ю. Стратегическое планирование аграрной экономики: инструменты целеполагания / Д.Ю. Самыгин, Н.Г. Барышников // *Экономика сельского хозяйства России*. – 2016. – №8. – С. 68-75 (0,6 / 0,5 п.л.).

35. Samygin, D.Yu. Development of the agricultural sector in conditions of external limitations: tools and models / D.Yu. Samygin, A.G. Lazuko, D.N. Lyulyakina // *Модели, системы, сети в экономике, технике, природе и обществе*. – 2016. – № 1 (17). – С. 24-31 (0,6 / 0,4 п.л.).

36. Барышников, Н.Г. Управление платежеспособностью в сельском хозяйстве: экономико-статистический аспект / Н.Г. Барышников, Д.Ю. Самыгин (на примере Пензенской области) // *Вопросы статистики*. – 2015. – №1. – С. 65-76 (1,2 / 1,1 п.л.).

37. Барышников, Н.Г. Несвязанная поддержка сельского хозяйства: дифференцированный аспект / Н.Г. Барышников, Д.Ю. Самыгин // Экономика сельского хозяйства России. – 2015. – №3. – С. 2-8 (0,6 / 0,5 п.л.).

38. Барышников, Н.Г. Возможности развития сельского хозяйства в условиях ВТО: региональный аспект / Н.Г. Барышников, Д.Ю. Самыгин // Экономика сельского хозяйства России. – 2014. – №4. – С. 27-33 (0,7 / 0,6 п.л.).

39. Самыгин, Д.Ю. Оценка эффективности развития сельскохозяйственной деятельности: территориальный аспект / Д.Ю. Самыгин, Н.Г. Барышников // Аудит и финансовый анализ. – 2014. – № 4. – С. 121-131 (0,8 / 0,7 п.л.).

40. Барышников, Н.Г. Аналитика государственной поддержки достижения финансовой устойчивости сельского хозяйства региона / Н.Г. Барышников, Д.Ю. Самыгин // Аудит и финансовый анализ. – 2013. – № 4. – С. 294-301 (0,8 / 0,7 п.л.).

41. Барышников, Н.Г. Диагностика прогнозов развития сельского хозяйства / Н.Г. Барышников, Д.Ю. Самыгин // Нива Поволжья. – 2013. – № 3 (28). – С. 130-137 (0,8 / 0,7 п.л.).

42. Барышников, Н.Г. Прогнозный сценарий структурирования мер поддержки сельского хозяйства: региональный аспект / Н.Г. Барышников, Д.Ю. Самыгин // Экономика, труд, управление в сельском хозяйстве. – 2013. – № 3 (16). – С. 25-32 (0,5 / 0,4 п.л.).

43. Барышников, Н.Г. Оценка агропродовольственной политики региона / Н.Г. Барышников, Д.Ю. Самыгин // Агропродовольственная политика России. – 2013. – № 10. – С. 6-10 (0,3 / 0,2 п.л.).

44. Самыгин, Д.Ю. Поддержка сельского хозяйства по правилам ВТО: региональный аспект / Д.Ю. Самыгин // Экономика сельского хозяйства России. – 2012. – №8 – С. 27-34 (0,7 п.л.).

45. Барышников, Н.Г. Оценка природно-экономического потенциала и условий возникновения дифференцированного дохода в сельском хозяйстве региона / Н.Г. Барышников, Д.Ю. Самыгин // Региональная экономика: теория и практика. – 2012. – № 18(249). – С. 16-24 (0,8 / 0,7 п.л.).

46. Барышников, Н.Г. Эконометрические модели анализа и оценки эффективности использования бюджетных ресурсов в сельском хозяйстве / Н.Г. Барышников, Д.Ю. Самыгин // Экономический анализ: теория и практика. – 2012. – № 24 (279) – С. 2-10 (0,7 / 0,6 п.л.).

47. Барышников, Н.Г. Прогнозирование развития сельского хозяйства региона с использованием моделей продовольственной безопасности / Н.Г. Барышников, Д.Ю. Самыгин // Аудит и финансовый анализ. – 2012. – № 6. – С. 336-340 (0,7 / 0,6 п.л.).

48. Барышников, Н.Г. Развитие системы распределения и доведения бюджетных средств до производителей сельскохозяйственной продукции / Н.Г. Барышников, Д.Ю. Самыгин // Аудит и финансовый анализ. – 2011. – № 5. – С. 62-66 (1,0 / 0,9 п.л.).

49. Беспяхотный, Г.В. Соотношение источников финансирования сельского хозяйства / Г.В. Беспяхотный, Н.Г. Барышников, Д.Ю. Самыгин // *Нива Поволжья*. – 2011. – № 3 (20). – С. 2-7 (0,8 / 0,3 п.л.).

50. Барышников, Н.Г. Роль бюджетов в формировании системы субсидирования сельского хозяйства / Н.Г. Барышников, Д.Ю. Самыгин // *Аудит и финансовый анализ*. – 2010. – № 3. – С. 446-452 (0,8 / 0,7 п.л.).

51. Барышников, Н.Г. Методика расчета потребностей субсидий для сельского хозяйства / Н.Г. Барышников, Д.Ю. Самыгин // *Аудит и финансовый анализ*. – 2009. – № 6. – С. 132-138 (1,0 / 0,9 п.л.).

52. Барышников, Н.Г. О дифференцированном подходе к государственной поддержке / Н.Г. Барышников, Д.Ю. Самыгин // *Экономист*. – 2008. – № 2. – С. 64-69 (0,6 / 0,5 п.л.).

53. Барышников, Н.Г. Анализ и особенности оценки эффективности использования субсидий в сельском хозяйстве / Н.Г. Барышников, Д.Ю. Самыгин // *Аудит и финансовый анализ*. – 2008. – № 4. – С. 163-167 (1,0 / 0,9 п.л.).

Статьи в изданиях, индексируемых в БД Web of Science и Scopus

54. Samygin, D. The model of optimizing the use of capital in the agricultural business / D. Samygin, N. Shlapakova, A. Kudryavtsev // *Complex Systems: Innovation and Sustainability in the Digital Age*. – 2021. – Vol. 2. (0,6 / 0,4 п.л.).

55. Samygin, D. Regional allocation methodology for agricultural support / D. Samygin, N. Baryshnikov, S. Imyarekov, L. Ponimatkina // *BIO Web of Conferences*. – 2020 – Vol. 27 (0,6 / 0,3 п.л.).

56. Самыгин, Д.Ю. Модели сценарного прогнозирования развития сельского хозяйства региона / Д.Ю. Самыгин, Н.Г. Барышников, Л.А. Мизюркина // *Экономика региона*. – 2019. – №. 15 (3). – С. 865-879 (1,8 / 1,5 п.л.).

57. Samygin, D.Yu. Strategic management of modern financial requirements in agriculture / D.Yu. Samygin, S.M. Imyarekov, N.P. Tolmacheva, Yu.I. Kargin // *IOP Conference Series: Earth and Environmental Science*. – 2019. – № 341 (1,0 / 0,7 п.л.).

58. Baryshnikov, N. Forecasting bankruptcy models for agrarian business / N. Baryshnikov, D. Samygin, D. Murzin // *IOP Conf. Series: Earth and Environmental Science*. – 2019. – № 274 (1,0 / 0,8 п.л.).

59. Самыгин, Д. Стратегические инструменты распределения господдержки аграрного сектора / Д. Самыгин, А. Кудрявцев // *Экономическая политика*. – 2018. – №. 13 (5). – С. 156-175 (1,0 / 0,9 п.л.).

60. Самыгин, Д.Ю. Проектная модель развития аграрной экономики: продовольственный аспект / Д.Ю. Самыгин, Н.Г. Барышников, Л.А. Мизюркина // *Экономика региона*. – 2017. – №. 13 (2). – С. 591-603 (1,8 / 1,5 п.л.).

61. Samygin, D. Models of investment appeal of agribusiness in Russian regions / D. Samygin, N. Baryshnikov, N. Shlapakova // *Ponte* – 2017 – Vol. 73 – Issue 2. – pp. 344-351. (0,7 / 0,5 п.л.).

62. Samygin, D. Strategic models of optimization of support of farmers / D. Samygin, N. Baryshnikov, L. Vinnichuk, I. Glasunov // Ponte - 2017 – Vol. 73 - Issue 4. – pp. 146-157 (0,7 / 0,4 п.л.).

63. Samygin, D.Yu. Scenarios of Agricultural Business Development in Penza Oblast: Forecast and Risk Estimate / D.Yu. Samygin, N.G. Baryshnikov // Studies on Russian Economic Development. – 2015. – Vol. 26. – No. 1. – pp. 59-62 (0,4 / 0,3 п.л.).

Монографии

64. Samygin, D. Strategirovaniye of Agriculture: Theory, Methodology, Instrumental Support / D. Samygin. – Morrisville, USA: Lulu Press, Inc., 2020. 242 p. (15,15 п.л.).

65. Самыгин, Д.Ю. Стратегирование сельского хозяйства: теория, методология, инструментальная поддержка: монография / Д.Ю. Самыгин. – Пенза: Изд-во ПГУ, 2020. – 262 с. (14,76 п.л.).

66. Samygin, D.Yu., Strategy of Support of Agrarian Business / D.Yu. Samygin, N.G. Baryshnikov. – Raleigh, North Carolina, USA: Lulu Press, 2017. – 156 p. (10,0 / 8,0 п.л.).

67. Самыгин, Д.Ю. Стратегическая модель субсидирования сельского хозяйства: монография / Д.Ю. Самыгин, Н.Г. Барышников. – Москва: РУСАЙНС, 2017. – 150 с. (10,0 / 8,0 п.л.).

68. Самыгин, Д.Ю. Стратегическая модель устойчивости аграрного бизнеса: параметры, риски, решения: монография / Д.Ю. Самыгин, Н.Г. Барышников. – М.: ИНФРА-М, 2017. – 161 с. (10,06 / 8, 5 п.л.).

69. Самыгин, Д.Ю. Диагностика развития сельского хозяйства региона: состояние, тенденции, прогноз: монография / Д.Ю. Самыгин, Н.Г. Барышников. – М.: ИНФРА-М, 2014. – 140 с. (10,12 / 8,5 п.л.).

70. Самыгин, Д.Ю. Бюджетная поддержка сельского хозяйства: планирование, контроль, анализ: монография / Д.Ю. Самыгин, Н.Г. Барышников. – Пенза: Изд-во ПГУ, 2010. – 248 с. (14,41 / 11,5 п.л.).