



Министерство сельского хозяйства Российской Федерации
Федеральное государственное бюджетное образовательное
учреждение высшего образования «Орловский государственный
аграрный университет имени Н.В. Парахина»

Положение о структурном подразделении

СМК-ПСП- 42.01-18

**Положение о ветеринарном лечебно-диагностическом
центре**



УТВЕРЖДАЮ

Ректор

ФГБОУ ВО Орловский ГАУ

Т.И. Гуляева Т.И. Гуляева

4 сентября 2018 г.

СИСТЕМА МЕНЕДЖМЕНТА КАЧЕСТВА

ПОЛОЖЕНИЕ

**о ветеринарном лечебно-диагностическом
центре**

СМК-ПСП-42.01-18

Версия 01

Дата введения: 5.09.2018 приказом ректора от 5.09.2018 № 286

СОГЛАСОВАНО

Протокол заседания

Ученого совета

от 30.08 2018 г. № 13

Орёл, 2018

	Должность	Фамилия И.О.	Подпись	Дата
Разработал	Заведующий ветеринарным лечебно-диагностическим центром	Шадская А.В.	<i>А. Шадская</i>	05.07.2018
Проверил	Начальник юридического отдела	Бычков А.Г.	<i>А. Бычков</i>	23.08.2018
Проверил	Начальник УПиД	Столярова Е.В.	<i>Е. Столярова</i>	24.08.2018
Проверил	Начальник отдела менеджмента качества	Кустицкая Н.Н.	<i>Н. Кустицкая</i>	27.08.2018
Согласовал	Проректор по научной и инновационной деятельности	Родимцев С.А.	<i>С. Родимцев</i>	28.08.2018
Версия: 01				Стр. 1 из 8



Федеральное государственное бюджетное образовательное учреждение высшего образования «Орловский государственный аграрный университет имени Н.В. Парахина»

Положение о ветеринарном лечебно-диагностическом центре

СМК-ПСП-42.01-18

1 ОБЩИЕ ПОЛОЖЕНИЯ

1.1 Ветеринарный лечебно-диагностический центр является структурным подразделением Федерального государственного бюджетного образовательного учреждения высшего образования «Орловский государственный аграрный университет имени Н.В. Парахина» (далее ФГБОУ ВО Орловский ГАУ), созданным приказом ректора № 20 от «30» января 2018 года для проведения научных исследований в области ветеринарии согласно плану НИР ФГБОУ ВО Орловский ГАУ, диагностики болезней животных и осуществления лечебно-профилактических ветеринарных мероприятий.

1.2 Адрес ветеринарного лечебно-диагностического центра: 302040, г. Орел, ул. Красноармейская 17, пом.2.

1.3 Ветеринарный лечебно-диагностический центр располагает оборудованием, средствами измерений и материалами (лекарственные средства и др.), необходимыми для проведения научно-исследовательских работ в области ветеринарии, диагностики болезней животных и лечебно-профилактических работ в области ветеринарной медицины.

1.4 Ветеринарный лечебно-диагностический центр возглавляет заведующий, который назначается и освобождается от занимаемой должности ректором университета ФГБОУ ВО Орловский ГАУ.

1.5 На должность заведующего ветеринарным лечебно-диагностическим центром назначается лицо, имеющее высшее ветеринарное образование и стаж работы по профилю не менее 5 лет, обладающий необходимыми знаниями и навыками в области ветеринарной медицины и организации ветеринарного дела.

1.6 Ветеринарный лечебно-диагностический центр имеет печать и штамп утвержденного образца (рис. 1), бланки со своим наименованием с обязательным указанием своей принадлежности к ФГБОУ ВО Орловский ГАУ.

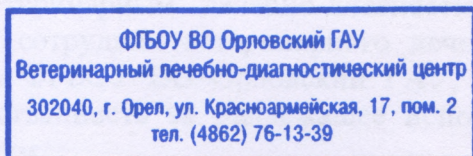


Рисунок 1 – Печать и штамп ветеринарного лечебно-диагностического центра.

1.7 Ликвидация и реорганизация ветеринарного лечебно-диагностического центра осуществляется по приказу ректора университета на основании решения Ученого совета университета.

1.8 Деятельность ветеринарного лечебно-диагностического центра регламентируется следующими нормативными документами:

- действующим законодательством РФ: Конституцией РФ, Федеральным законом от 14 мая 1993г. №4979-1 «О ветеринарии», иными нормативно-правовыми актами;

- внешними и внутренними нормативными документами университета, в том числе Уставом ФГБОУ ВО Орловский ГАУ, Правилами внутреннего трудового распорядка, настоящим Положением;

- документами в области качества: ГОСТ ISO 9001 «Система менеджмента качества. Требования», Руководством по качеству ФГБОУ ВО Орловский ГАУ, Политикой в области



Федеральное государственное бюджетное образовательное учреждение высшего образования «Орловский государственный аграрный университет имени Н.В. Парахина»

Положение о ветеринарном лечебно-диагностическом центре

СМК-ПСП-42.01-18

качества ФГБОУ ВО Орловский ГАУ, Документированными процедурами, Методическими инструкциями и Рабочими инструкциями СМК ФГБОУ ВО Орловский ГАУ и др.

2 СТРУКТУРА И ШТАТНОЕ РАСПИСАНИЕ ПОДРАЗДЕЛЕНИЯ

2.1 Структуру и штат ветеринарного лечебно-диагностического центра, а также изменения к ним утверждает ректор ФГБОУ ВО Орловский ГАУ приказом.

2.2 Организационная структура центра представлена на рис.2

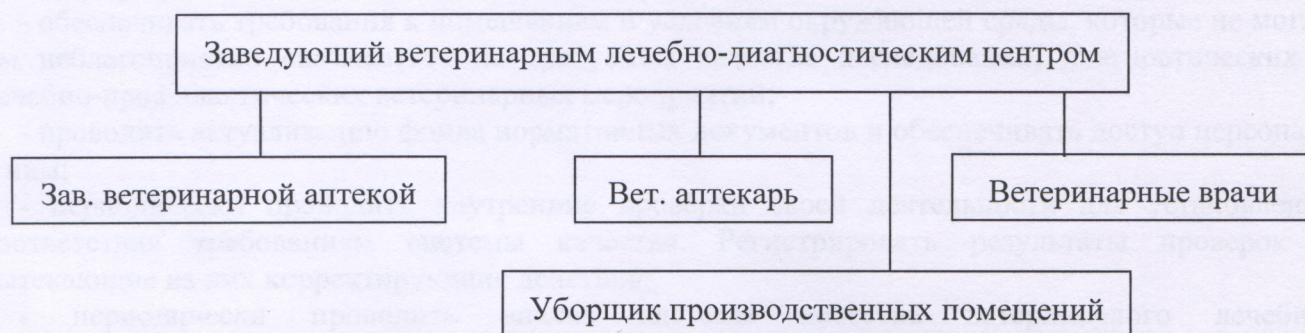


Рисунок 2 – Организационная структура ветеринарного лечебно-диагностического центра.

2.3 Работники ветеринарного лечебно-диагностического центра назначаются приказом ректора университета и непосредственно подчиняются заведующему ветеринарным лечебно-диагностическим центром.

2.4 Деятельность каждого специалиста регламентирована должностной инструкцией, устанавливающей функции, права, обязанности и ответственность, квалификационные требования к образованию, техническим знаниям и опыту работы.

2.5 В отсутствие заведующего ветеринарным лечебно-диагностическим центром его обязанности и полномочия выполняет сотрудник ветеринарного лечебно-диагностического центра, назначаемый приказом ректора ФГБОУ ВО Орловский ГАУ, который приобретает соответствующие права и несет ответственность за надлежащее исполнение обязанностей, возложенных на него в связи с замещением.

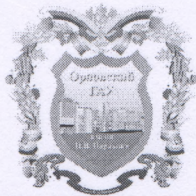
2.6 Специалисты ветеринарного лечебно-диагностического центра наряду с обязанностями, предусмотренными законодательством о науке и государственной научно-технологической политике обязаны формировать у обучающихся профессиональные качества по избранной специальности и развивать у них самостоятельность, инициативу, творческие способности.

3 ОСНОВНЫЕ ЗАДАЧИ

3.1 Целью создания ветеринарного лечебно-диагностического центра является оказание платных диагностических и лечебно-профилактических услуг животным жителям-владельцам города Орла, Орловской области и других регионов РФ. Это будет способствовать повышению качества учебного процесса и проведению НИРС и НИР по специальности «Ветеринария».

3.2 Задачи для достижения поставленной цели:

- в полном объеме выполнять функции, возложенные на него в соответствии с настоящим Положением;
- проводить исследования, диагностические и лечебно-профилактические ветеринарные мероприятия в соответствии с нормативными документами;
- использовать в работе современные методы диагностики и лечения болезней животных;



Федеральное государственное бюджетное образовательное учреждение высшего образования «Орловский государственный аграрный университет имени Н.В. Парахина»

Положение о ветеринарном лечебно-диагностическом центре

СМК-ПСП-42.01-18

- обеспечивать конфиденциальность информации о результатах исследований, составляющих служебную и коммерческую тайну, кроме вопросов, касающихся соблюдения требований безопасности;
- располагать процедурами управления качеством с тем, чтобы обеспечить достоверность результатов исследований и высокое качество оказания диагностических и лечебно-профилактических ветеринарных мероприятий;
- обеспечивать гарантию компетентности персонала, который проводит диагностическую и лечебно-профилактическую ветеринарную работу;
- обеспечивать требования к помещениям и условиям окружающей среды, которые не могли бы неблагоприятно сказываться на требуемом качестве исследований, диагностических и лечебно-профилактических ветеринарных мероприятий;
- проводить актуализацию фонда нормативных документов и обеспечивать доступ персонала к ним;
- периодически проводить внутренние проверки своей деятельности для установления соответствия требованиям системы качества. Регистрировать результаты проверок и вытекающие из них корректирующие действия;
- периодически проводить анализ системы качества ветеринарного лечебно-диагностического центра со стороны руководства ветеринарного лечебно-диагностического центра с целью обеспечения ее эффективности. Результаты анализа и последующие действия должны быть зарегистрированы. Руководство ветеринарного лечебно-диагностического центра должно обеспечивать выполнение этих действий в соответствующие согласованные сроки;
- следить за тем, чтобы протокол исследований или часть протокола исследований не были использованы заказчиком или другой стороной без разрешения руководства ветеринарного лечебно-диагностического центра;
- принимать участие в конференциях по обмену опытом для повышения компетенции в области оказания диагностических и лечебно-профилактических ветеринарных мероприятий.

4 ФУНКЦИИ

Ветеринарный лечебно-диагностический центр выполняет следующие основные функции:

- 4.1 Проводит диагностику заболеваний животных;
- 4.2 Осуществляет лечебно-профилактические ветеринарные мероприятия;
- 4.3 Разрабатывает, осваивает и внедряет в практику новые методы диагностики и лечения болезней животных;
- 4.4 Осуществляет повышение квалификации специалистов ветеринарного профиля, обучение студентов.
- 4.5 Выполняет исследования согласно тематическому плану НИРС и НИР ФГБОУ ВО Орловский ГАУ.

5 ПЕРЕЧЕНЬ ДОКУМЕНТОВ, ЗАПИСЕЙ И ДАННЫХ ПО КАЧЕСТВУ СТРУКТУРНОГО ПОДРАЗДЕЛЕНИЯ

- 5.1 Федеральный закон Российской Федерации «О ветеринарии» №4979-1 от 14 мая 1993 года.
- 5.2 Устав федерального государственного бюджетного образовательного учреждения высшего образования «Орловский государственный аграрный университет имени Н.В. Парахина» (с изменениями и дополнениями).
- 5.3 Лицензия на осуществление фармацевтической деятельности.



Федеральное государственное бюджетное образовательное учреждение высшего образования «Орловский государственный аграрный университет имени Н.В. Парахина»

Положение о ветеринарном лечебно-диагностическом центре

СМК-ПСП-42.01-18

5.4 Политика в области качества Федерального государственного бюджетного образовательного учреждения высшего образования «Орловский государственный аграрный университет имени Н.В.Парахина».

5.5 Миссия Федерального государственного бюджетного образовательного учреждения высшего образования «Орловский государственный аграрный университет имени Н.В.Парахина».

5.6 Цели в области качества Федерального государственного бюджетного образовательного учреждения высшего образования «Орловский государственный аграрный университет имени Н.В.Парахина».

5.7 Реестр процессов и видов деятельности в рамках системы менеджмента качества ФГБОУ ВО Орловский ГАУ.

5.8 СМК-РК-01 «Руководство по качеству Федерального государственного бюджетного образовательного учреждения высшего образования «Орловский государственный аграрный университет имени Н.В.Парахина».

5.9 Номенклатура дел ветеринарного лечебно-диагностического центра.

5.10 СМК-ПСП-42.01 «Положение о ветеринарном лечебно-диагностическом центре».

5.11 СМК-ДИ-42.02 «Должностная инструкция заведующего ветеринарным лечебно-диагностическим центром».

5.12 СМК-ДИ-42.03 «Должностная инструкция заведующего аптекой».

5.13 СМК-ДИ-42.04 «Должностная инструкция ветеринарного аптекаря».

5.14 СМК-ДИ-42.05 «Должностная инструкция ветеринарного врача».

5.15 СМК-ДИ-42.06 «Должностная инструкция уборщика служебных помещений».

5.16 СМК-МИ-03 «Положение о структурном подразделении. Должностные инструкции персонала. Порядок разработки и управления».

5.17 Годовой план научно-исследовательской работы центра.

5.18 Годовой отчет о работе центра.

5.19 Годовой отчет о научно-исследовательской работе центра.

5.20 Журнал для регистрации больных животных.

5.21 Журнал вакцинаций животных.

5.22 Журнал учёта сильнодействующих лекарственных средств списка А и Б.

5.23 Журнал температурного режима холодильника.

5.24 Журнал регистрации параметров микроклимата в помещении.

5.25 Журнал учёта работы бактерицидных ламп.

5.26 Журнал учета дезинфекции в ветеринарном лечебно-диагностическом центре.

5.27 Журнал посещаемости обучающихся.

5.28 Журнал регистрации инструктажа по технике безопасности на рабочем месте.

5.29 Журнал регистрации инструктажа по антитеррористической защищенности и гражданской обороне.

6 ВЗАИМООТНОШЕНИЯ КАФЕДРЫ С ДРУГИМИ СТРУКТУРНЫМИ ПОДРАЗДЕЛЕНИЯМИ И ДОЛЖНОСТНЫМИ ЛИЦАМИ

6.1 Взаимоотношения с другими структурными подразделениями и должностными лицами университета отражены в таблице 1.



Федеральное государственное бюджетное образовательное учреждение высшего образования «Орловский государственный аграрный университет имени Н.В. Парахина»

Положение о ветеринарном лечебно-диагностическом центре

СМК-ПСП-42.01-18

Таблица 1 – Взаимоотношения с другими структурными подразделениями и должностными лицами

Наименование СП, должностей	Ветеринарный лечебно-диагностический центр получает	Ветеринарный лечебно-диагностический центр предоставляет
Ректор	Приказы по основной деятельности	- Проекты приказов, разработанных центром; - Годовой отчет о работе центра.
Планово-экономический отдел	- Штатное расписание центра на год; - Расчёт стоимости на оказание ветеринарных услуг	Затраты на оказание ветеринарных диагностических и лечебно-профилактических услуг
Отдел закупок и регистрации договоров по финансово-хозяйственной деятельности	Документы по основной деятельности центра	Документы по основной деятельности центра
Управление персоналом и делопроизводством	- Положение о ветеринарном лечебно-диагностическом центре после экспертизы; - Приказы по личному составу сотрудников центра (приём, перемещение и т.д.)	- Положение о ветеринарном лечебно-диагностическом центре на экспертизу; - Графики отпусков сотрудников центра.
Общий отдел	Копии приказов после их тиражирования	---
Юридический отдел	- Положение и должностные инструкции после согласования; - Договора после согласования.	- Проекты приказов, распоряжений, разрабатываемые центром на согласование; - Положение о центре, должностные инструкции сотрудников центра на экспертизу или согласование
Научно-исследовательская часть	Документы по основной деятельности центра	- Годовой план научно-исследовательской работы центра; - Годовой отчет о научно-исследовательской работе центра.
Отдел менеджмента качества	- Положение о центре после экспертизы; - Рекомендации по управлению документацией СМК, образцы разрабатываемых СП документов СМК; предложения и замечания по документации СМК. - Программу проведения внутренних аудитов, План внутреннего аудита СМК, Акт о результатах внутреннего аудита. - Извещения об изменениях в стандартах и другой внешней	- Положение о центре на экспертизу; - Формы записей по качеству, которые ведутся СП в рамках реализуемого процесса. - Сведения, информацию, документы, необходимые для внедрения, подготовки к сертификации, поддержания в рабочем состоянии, улучшения СМК университета, в рамках реализации функций ОМК.



Федеральное государственное бюджетное образовательное учреждение высшего образования «Орловский государственный аграрный университет имени Н.В. Парахина»

Положение о ветеринарном лечебно-диагностическом центре

СМК-ПСП-42.01-18

	нормативной документации СМК.	
Специалист по ОТ	---	Инструкции по ОТ по должностям и по выполнению разных видов работ
Ведущий инженер по охране окружающей среды	---	Инструкция по обращению с медицинскими отходами
Штаб ГО и ЧС	---	Инструкции по ПБ, ГО и ЧС, по выполнению разных видов работ

7 ПРАВА

Ветеринарный лечебно-диагностический центр имеет право:

7.1. Пользоваться всеми правами, предоставляемыми действующим законодательством Российской Федерации, Уставом, Правилами внутреннего трудового распорядка, документированными процедурами и другими документами СМК ФГБОУ ВО Орловский ГАУ.

7.2. Заведующий Ветеринарного лечебно-диагностического центра вправе требовать от работников выполнения своих непосредственных должностных обязанностей, тех или иных распоряжений, положений и других актов при исполнении обязанностей по должности.

7.3. Участвовать в информационном обмене с другими ветеринарными лечебно-диагностическими центрами.

7.4. Заключать договоры с организациями на проведение исследований и лечебно-профилактических мероприятий в области ветеринарии.

7.5. Права заведующим и работниками Ветеринарного лечебно-диагностического центра реализуются согласно распределению прав, установленному в их должностных инструкциях.

8 ОТВЕТСТВЕННОСТЬ

Заведующий и работники ветеринарного лечебно-диагностического центра несут ответственность за:

8.1. Обеспечение эффективности работы системы качества и оценки достоверности результатов исследований и проводимых диагностических и лечебно-профилактических мероприятий.

8.2. Полноту и правильность проведения исследований, диагностических и лечебно-профилактических мероприятий в соответствии с утвержденными методиками, достоверность, объективность и точность их результатов.

8.3. Правильность оформления протоколов исследований, диагностических и лечебно-профилактических мероприятий.

8.4. Использование при проведении исследований и оказании диагностических и лечебно-профилактических мероприятий только аттестованного оборудования и проверенных средств измерений.

8.5. Соблюдение установленных и (или) согласованных сроков проведения исследований.

8.6. Соблюдение порядка и процедуры приемки, хранения и утилизации образцов, поступающих на исследования, в соответствии с инструкциями по обеспечению биологической безопасности и санэпидрежима.



Федеральное государственное бюджетное образовательное учреждение высшего образования «Орловский государственный аграрный университет имени Н.В. Парахина»

Положение о ветеринарном лечебно-диагностическом центре

СМК-ПСП-42.01-18

8.7 Пожаробезопасность, охрану труда и состояние окружающей среды, в условиях которой проводятся исследования. Соблюдение профилактических мер по обеспечению должного порядка в помещениях.

8.8 Технический уровень ветеринарно-диагностического центра и профессиональный уровень персонала.

8.9 Заведующий ветеринарным лечебно-диагностическим центром несет персональную ответственность за качество работ, выполняемых ветеринарным лечебно-диагностическим центром и поддержание в рабочем состоянии системы качества ветеринарного лечебно-диагностического центра в части рабочих элементов.

9 ФИНАНСОВАЯ ДЕЯТЕЛЬНОСТЬ

9.1 Финансовая деятельность ветеринарного лечебно-диагностического центра осуществляется на основании договоров с заказчиком на выполнение исследований и оказание ветеринарных услуг.

9.2 Для оформления финансовых отношений с заказчиком ветеринарный лечебно-диагностический центр использует расчетный счет ФГБОУ ВО Орловский ГАУ.

9.3 Ветеринарный лечебно-диагностический центр получает от заявителя оплату за проведенные диагностические и лечебно-профилактические ветеринарные мероприятия независимо от их результатов.

9.4 Оплата труда работников ветеринарного лечебно-диагностического центра осуществляется в соответствии с порядком оплаты, установленным в ФГБОУ ВО Орловский ГАУ.

9.5 Выделение средств на расходные материалы, пополнение и расширение материально-технической базы, повышение квалификации работников, поддержание соответствующего состояния помещений и другие нужды осуществляется ФГБОУ ВО Орловский ГАУ на основании заявки заведующего ветеринарным лечебно-диагностическим центром в согласованные сроки.

9.6 Взаимодействие ветеринарного лечебно-диагностического центра с организациями-заказчиками и лабораториями осуществляется на хоздоговорной основе, на основе договоров о сотрудничестве.