

Документ подписан простой электронной подписью

Информация о владельце:

ФИО: Масалов Владимир Николаевич

Должность: ректор

Дата подписания: 15.07.2022 16:27:19

Уникальный программный ключ:

f31e6db16690784ab6b50e564da26971fd24641c

МИНИСТЕРСТВО СЕЛЬСКОГО ХОЗЯЙСТВА РОССИЙСКОЙ ФЕДЕРАЦИИ

Федеральное государственное бюджетное образовательное учреждение высшего образования

«ОРЛОВСКИЙ ГОСУДАРСТВЕННЫЙ АГРАРНЫЙ УНИВЕРСИТЕТ ИМЕНИ Н.В. ПАРАХИНА»

МНОГОПРОФИЛЬНЫЙ КОЛЛЕДЖ


РАБОЧАЯ ПРОГРАММА

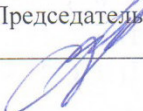
Учебной практики УП.01.03 Учебная практика по основам проектирования объектов садово-паркового строительства Программы подготовки специалистов среднего звена (ППССЗ) Специальности 35.02.12 Садово-парковое и ландшафтное строительство


Год набора 2022

Орел, 2022 г.

Рабочая программа учебной практики разработана на основе Федерального государственного образовательного стандарта среднего профессионального образования (далее – ФГОС СПО) по специальности 35.02.12 Садово-парковое и ландшафтное строительство.

УТВЕРЖДАЮ
Заместитель директора
по учебной работе
 О.В. Стеблецова
22.02 2022г.

ОДОБРЕНО
П(Ц)К строительных
дисциплин
Протокол № 6 от 15 января
2022г.
Председатель П(Ц)К
 Т.А. Лабусова

СОГЛАСОВАНО
Заведующий отделением
архитектуры и садово-
паркового и ландшафтного
строительства
 Е.Н. Авдюхин
17 января 2022г.

СОГЛАСОВАНО
Директор научной
библиотеки
_____ Е.В. Ишханова
_____ 2022г.

Организация–разработчик: Многопрофильный колледж ФГБОУ ВО Орловский ГАУ

Разработчик:
К.В. Солукова, преподаватель Многопрофильный колледж ФГБОУ ВО Орловский ГАУ

Рецензенты:
внешний: * Е.Г. Моргунова, директор ООО «ЭКОТОН+»

внутренний: Е.Н. Авдюхин, преподаватель высшей категории Многопрофильный колледж ФГБОУ ВО Орловский ГАУ

СОДЕРЖАНИЕ

1. ПАСПОРТ РАБОЧЕЙ ПРОГРАММЫ УЧЕБНОЙ ПРАКТИКИ	4
2. СТРУКТУРА И СОДЕРЖАНИЕ УЧЕБНОЙ ПРАКТИКИ	5
3. УСЛОВИЯ РЕАЛИЗАЦИИ РАБОЧЕЙ ПРОГРАММЫ УЧЕБНОЙ ПРАКТИКИ	8
4. КОНТРОЛЬ И ОЦЕНКА РЕЗУЛЬТАТОВ ОСВОЕНИЯ УЧЕБНОЙ ПРАКТИКИ	10
ПРИЛОЖЕНИЕ	13

1. ПАСПОРТ РАБОЧЕЙ ПРОГРАММЫ УЧЕБНОЙ ПРАКТИКИ УП.01.03 УЧЕБНАЯ ПРАКТИКА ПО ОСНОВАМ ПРОЕКТИРОВАНИЯ ОБЪЕКТОВ САДОВО-ПАРКОВОГО СТРОИТЕЛЬСТВА

1.1. Область применения рабочей программы:

Рабочая программа учебной практики УП.01.03 Учебная практика по основам проектирования объектов садово-паркового строительства является частью программы подготовки специалистов среднего звена в соответствии с ФГОС СПО по специальности 35.02.12 Садово-парковое и ландшафтное строительство.

Рабочая программа учебной практики может быть использована в дополнительном профессиональном образовании (в программах повышения квалификации и переподготовки).

1.2. Место учебной практики в структуре основной профессиональной образовательной программы:

Учебная практика УП.01.03 Учебная практика по основам проектирования объектов садово-паркового строительства проводится образовательной организацией при освоении обучающимися профессиональных компетенций в рамках профессионального модуля ПМ.01 Проектирование объектов садово-паркового и ландшафтного строительства.

1.3. Цели и задачи учебной практики – требования к результатам освоения учебной практики:

В результате освоения учебной практики УП.01.03 Учебная практика по основам проектирования объектов садово-паркового строительства обучающийся должен:

уметь

- применять стандарты Единой системы конструкторской документации (ЕСКД) и Системы проектной документации для строительства (СПДС), пользоваться Строительными нормами и правилами (СНиПами);
- пользоваться приборами и инструментами;

знать

- стандарты Единой системы конструкторской документации (ЕСКД) и Системы проектной документации для строительства (СПДС), пользоваться Строительных норм и правил (СНиП);
- специализированные приборы и инструменты;
- законы, методы и приемы проекционного черчения и архитектурной графики;
- основные принципы композиции пейзажей;
- современные стили ландшафтного дизайна и историю садово-паркового искусства;
- компьютерные программы для ландшафтного проектирования;
- нормативные требования к оформлению проектно-сметной документации;

Компетенции обучающегося, формируемые в результате освоения учебной практики:

ОК 1. Понимать сущность и социальную значимость своей будущей профессии, проявлять к ней устойчивый интерес.

ОК 2. Организовывать собственную деятельность, выбирать типовые методы и способы выполнения профессиональных задач, оценивать их эффективность и качество.

ОК 3. Принимать решения в стандартных и нестандартных ситуациях и нести за них ответственность.

ОК 4. Осуществлять поиск и использование информации, необходимой для эффективного выполнения профессиональных задач, профессионального и личностного развития.

ОК 5. Использовать информационно-коммуникационные технологии в профессиональной деятельности.

ОК 6. Работать в коллективе и в команде, эффективно общаться с коллегами, руководством, потребителями.

ОК 7. Брать на себя ответственность за работу членов команды (подчиненных), за результат выполнения заданий.

ОК 8. Самостоятельно определять задачи профессионального и личностного развития, заниматься самообразованием, осознанно планировать повышение квалификации.

ОК 9. Ориентироваться в условиях частой смены технологий в профессиональной деятельности.

ПК 1.1. Проводить ландшафтный анализ и предпроектную оценку объекта озеленения

ПК 1.2. Выполнять проектные чертежи объектов озеленения с использованием компьютерных программ

ПК 1.3. Разрабатывать проектно-сметную документацию.

Иметь практический опыт:

– выполнения чертежей объектов озеленения с использованием чертежных инструментов и материалов.

Рабочая программа учебной практики может быть адаптирована для обучения инвалидов и лиц с ОВЗ.

1.4 Количество часов на освоение рабочей программы учебной практики:

Рабочая программа рассчитана на прохождение обучающимися учебной практики в объеме 2 недель (72 ч.).

2. СТРУКТУРА И СОДЕРЖАНИЕ УЧЕБНОЙ ПРАКТИКИ

2.1. Объём учебной практики и виды учебной работы

Вид учебной работы	Объем часов
Обязательная учебная нагрузка (всего)	72
в том числе:	
Архитектурные и плакатно-оформительские шрифты	12
Черно-белая и полихромная графика	38
Стаффаж и антураж	22
<i>Промежуточная аттестация в форме дифференцированного зачета</i>	

Весь объём учебной практики, предусмотренный учебным планом по специальности, реализуется в форме практической подготовки.

2.2. Тематический план и содержание учебной практики УП.01.03 Учебная практика по основам проектирования объектов садово-паркового строительства

Наименование разделов и тем	Содержание учебного материала		Объем часов	Уровень освоения
1	2		3	4
Раздел 1.			70	
Тема 1.1 Архитектурные и плакатно-оформительские шрифты	Содержание учебного материала			2
	1.	Инструктаж по технике безопасности. Содержание заданий и последовательность их выполнения. Режим работы. Необходимые материалы и инструменты.		
	2.	Значение шрифтов и оформление архитектурных чертежей. Требования, предъявляемые к современному архитектурному шрифту. Закономерность компоновки надписей. Плакатно-оформительские шрифты. Основные принципы конструирования шрифтов. Техника выполнения различных видов шрифтов.		
Тема 1.2 Черно-белая и полихромная графика	Практическое занятие № 1 Выполнение шрифтовой композиции.		12	
	Содержание учебного материала			2
	1.	Чертежи, выполняемые в линейной архитектурной графике: рабочие чертежи. Характерные особенности чертежей в линейной графике; требования, предъявляемые к ним.		
	2.	Генплан. Правила выполнения. Условные обозначения. Техника отмывки в чертежах.		
	Практическое занятие № 2 Аналитическое копирование разбивочного чертежа.			
Практическое занятие № 3 Аналитическое копирование посадочного чертежа.		10		
Практическое занятие № 4 Аналитическое копирование генплана территории индивидуальной застройки.		18		
Тема 1.3. Стаффаж и	Содержание учебного материала			

антураж	1.	Основные приемы графики. Приемы работы различными графическими материалами. Стаффаж. Композиция. Средства композиции: статика и динамика, равновесие, масштаб и пропорции, композиционный центр.		3
	Практическое занятие № 5 Выполнение композиции в линейной графике.		20	
Итоговое занятие	Содержание учебного материала Художественно-выразительные средства оформления.			3
	Практические занятия Оформление и просмотр работ		2	
			Всего	72

Для характеристики уровня освоения учебного материала используются следующие обозначения:

1. – ознакомительный (узнавание ранее изученных объектов, свойств);
2. – репродуктивный (выполнение деятельности по образцу, инструкции или под руководством)
3. – продуктивный (планирование и самостоятельное выполнение деятельности, решение проблемных задач)

3. УСЛОВИЯ РЕАЛИЗАЦИИ ПРОГРАММЫ УЧЕБНОЙ ПРАКТИКИ

3.1. Кадровое обеспечение учебной практики

Реализация ППСЗ должна обеспечиваться педагогическими кадрами, имеющими высшее образование, соответствующее профилю профессионального модуля. Опыт деятельности в организациях соответствующей профессиональной сферы является обязательным для преподавателей, отвечающих за освоение обучающимся профессионального учебного цикла. Преподаватели получают дополнительное профессиональное образование по программам повышения квалификации, в том числе в форме стажировки в профильных организациях не реже 1 раза в 3 года.

3.2. Материально-техническое обеспечение учебной практики

Для реализации программы учебной дисциплины должны быть предусмотрены следующие специальные помещения:

Лаборатория Садово-паркового и ландшафтного строительства

Оборудование лаборатории:

– рабочее место преподавателя

– рабочие места обучающихся

Технические средства обучения:

– проектор Epson EB – X14G

– проекционный экран 97 - 100"

– кабели коммутации

– ноутбук LX.AL80X.089 AS4720Z-3A2G16M1T2370/1 4.1"/2Gb

Помещения для самостоятельной работы обучающихся, оснащенные компьютерной техникой с возможностью подключения к информационно-телекоммуникационной сети «Интернет» и обеспечением доступа в электронную информационно-образовательную среду образовательной организации.

Залы:

– Библиотека

– Читальный зал с выходом в сеть Интернет

– Актный зал

3.3. Информационное обеспечение реализации программы

Для реализации программы библиотечный фонд образовательной организации имеет печатные и электронные образовательные и информационные ресурсы.

Список литературы:

1. Официальные издания

1.1 Нормативно-правовые документы

1.1.1. Федеральный закон «Об образовании в Российской Федерации» от 29.12.2012 N 273-ФЗ [Электронный ресурс]: - Режим доступа: <http://docs.cntd.ru/document/902389617> (дата обращения: 13.01.2022 г.) (неограниченный доступ).

1.2 Нормативно-технические документы

1.2.1. СП 42.13330.2016 Градостроительство. Планировка и застройка городских и сельских поселений. Актуализированная редакция СНиП 2.07.01-89* [Электронный ресурс]: - Режим доступа: <http://docs.cntd.ru/document/456054209> (дата обращения: 13.01.2022 г.) (неограниченный доступ).

1.2.2. Правила создания, охраны и содержания зеленых насаждений в городах Российской Федерации. Утверждено Председателем Госстроя России <http://docs.cntd.ru/document/1200041607> (дата обращения: 13.01.2022 г.) (неограниченный доступ).

2. Основная учебная литература

1. Половникова, М. В. Основы проектирования объектов садово-паркового строительства : учебное пособие для СПО / М. В. Половникова, Р. Р. Исяньюлова. —

Саратов : Профобразование, Ай Пи Ар Медиа, 2020. — 113 с. — ISBN 978-5-4488-0620-9, 978-5-4497-0375-0. — Текст : электронный // Электронно-библиотечная система IPR BOOKS : [сайт]. — URL: <http://www.iprbookshop.ru/89252.html> (дата обращения: 13.01.2022 г.). — Режим доступа: для авторизир. Пользователей

2. Исяньюлова, Р. Р. Основы зеленого строительства: учебное пособие для СПО / Р. Р. Исяньюлова, М. В. Половникова. — Саратов : Профобразование, Ай Пи Ар Медиа, 2019. — 100 с. — ISBN 978-5-4488-0306-2, 978-5-4497-0187-9. — Текст : электронный // Электронно-библиотечная система IPR BOOKS : [сайт]. — URL: <http://www.iprbookshop.ru/86517.html> (дата обращения: 13.01.2022 г.).

3. Исяньюлова, Р.Р. Современные технологии садово-паркового и ландшафтного строительства: учеб. пособие для СПО / Р.Р. Исяньюлова, М.В. Половникова. – Саратов: Ай Пи Ар Медиа; Профобразование, 2019. – 98 с. - <https://book2.org/book/3648216/fbe088> (дата обращения: 13.01.2022 г.).

3. Дополнительная учебная литература

1. Панкина, М. В. Экологический дизайн : учебное пособие для среднего профессионального образования / М. В. Панкина, С. В. Захарова. — 2-е изд., испр. и доп. — Москва : Издательство Юрайт, 2019. — 197 с. — (Профессиональное образование). — ISBN 978-5-534-09157-1. — Текст : электронный // ЭБС Юрайт [сайт]. — URL: <https://urait.ru/bcode/442384> (дата обращения: 13.01.2022 г.).

2. Чебаненко, С. И. Защита растений. Древесные породы : учебное пособие для среднего профессионального образования / С. И. Чебаненко, О. О. Белошапкина, И. М. Митюшев. — 2-е изд., испр. и доп. — Москва : Издательство Юрайт, 2019. — 135 с. — (Профессиональное образование). — ISBN 978-5-534-07574-8. — Текст : электронный // ЭБС Юрайт [сайт]. — URL: <https://urait.ru/bcode/438383> (дата обращения: 13.01.2022).

3. Исяньюлова, Р. Р. Цветоводство и декоративное древоводство : учебное пособие для СПО / Р. Р. Исяньюлова, М. В. Половникова. — Саратов : Профобразование, Ай Пи Ар Медиа, 2019. — 98 с. — ISBN 978-5-4488-0205-8, 978-5-4497-0192-3. — Текст : электронный // Электронно-библиотечная система IPR BOOKS : [сайт]. — URL: <http://www.iprbookshop.ru/86531.html> (дата обращения: 13.01.2022).

4. Справочно-библиографические издания

1. Современный справочник строителя / авт.-сост. В. И. Руденко. - Ростов н/Д: Феникс, 2016. - 525 с. - (Строительство). - ISBN 978-5-222-25178-2 <http://80.76.178.135/MarcWeb/Work.asp?ValueDB=41&DisplayDB=marc> (дата обращения: 13.01.2022) (неограниченный доступ).

2. Чекмарев, А. А. Черчение. Справочник: учебное пособие для среднего профессионального образования / А. А. Чекмарев, В. К. Осипов. — 9-е изд., испр. и доп. — Москва : Издательство Юрайт, 2019. — 359 с. — (Профессиональное образование). — ISBN 978-5-534-04750-9. — Текст: электронный // ЭБС Юрайт [сайт]. — URL: <https://urait.ru/bcode/438940> (дата обращения: 13.01.2022).

5. Периодические издания

1. Ландшафтный дизайн. – М., 2007-2020, 1-8 (в год)

2. Сад своими руками. – М., 2013-2020, 1-12 (в год)

3. Физиология растений. – М., 2006-2020, 1-6 (в год)

6. Профессиональные базы данных и информационные ресурсы сети Интернет

1. ЭБС «Лань» <https://e.lanbook.com/> (неограниченный доступ).

2. Электронная библиотека издательства «ЮРАЙТ» <https://urait.ru/> (неограниченный доступ).

3. Электронная библиотека eLibrary <https://elibrary.ru/defaultx.asp> (открытый доступ).

4. Образовательный портал для студентов и школьников <https://alleng.org/edu/educ.htm> (открытый доступ).

5. Электронная библиотека университета <http://80.76.178.135/MarcWeb/Work.asp?ValueDB=41&DisplayDB=marc> (бессрочно).
6. Техэксперт. Профессиональная справочная система <https://cntd.ru/> Ведущий бренд рынка нормативно-технической информации (неограниченный доступ).
7. Агропромышленный портал АГРОХХИ <https://www.agroxxi.ru/about.html> (открытый доступ).

Обмен информацией с образовательными организациями

1. ФГБОУ ВО «Пензенский государственный аграрный университет» (договор сотрудничества от 23.05.2017г.)
2. Договор сотрудничества №2 от 14.05.2019г. с ФГБОУ ВО «Самарский государственный аграрный университет».

3.4 Общие требования к организации учебной практики

Рабочая программа учебной практики реализуется в течение 4 семестра 2 курса.

Отчетность по практике:

По итогам учебной практики обучающиеся предоставляют альбом работ по практике с выполненными практическими работами, планшет формата 50*70 (55*75), отчет по практике.

Итогом учебной практики является дифференцированный зачет, который выставляется руководителем практики от учебного заведения, производится оценка общих и профессиональных компетенций, освоенных обучающимися в период прохождения практики.

4. КОНТРОЛЬ И ОЦЕНКА РЕЗУЛЬТАТОВ ОСВОЕНИЯ УЧЕБНОЙ ПРАКТИКИ УП.01.03 УЧЕБНАЯ ПРАКТИКА ПО ОСНОВАМ ПРОЕКТИРОВАНИЯ ОБЪЕКТОВ САДОВО-ПАРКОВОГО СТРОИТЕЛЬСТВА

Формы и методы контроля и оценки результатов обучения предусматривают требования к умениям, знаниям, приобретаемому практическому опыту, компетенциям.

Результаты обучения (умения, знания, приобретаемый практический опыт, компетенции)	Основные показатели оценки результата	Формы и методы контроля и оценки
Уметь – применять стандарты Единой системы конструкторской документации (ЕСКД) и Системы проектной документации для строительства (СПДС), пользоваться Строительными нормами и правилами (СНиПами); – пользоваться приборами и инструментами;	– грамотное применение стандартов Единой системы конструкторской документации (ЕСКД) и Системы проектной документации для строительства (СПДС), пользоваться Строительными нормами и правилами (СНиПами); – правильное использование приборов и инструментов;	– выполнение практических работ – просмотр работ

<p>Знать</p> <ul style="list-style-type: none"> – стандарты Единой системы конструкторской документации (ЕСКД) и Системы проектной документации для строительства (СПДС), пользоваться Строительных норм и правил (СНиП); – специализированные приборы и инструменты; – законы, методы и приемы проекционного черчения и архитектурной графики; – основные принципы композиции пейзажей; – современные стили ландшафтного дизайна и историю садово-паркового искусства; – компьютерные программы для ландшафтного проектирования; – нормативные требования к оформлению проектно-сметной документации; 	<ul style="list-style-type: none"> – знание стандартов оформления проектной документации, грамотное использование Строительных норм и правил (СНиП); – знание специализированных приборов и инструментов; – знание законов, методов проекционного черчения и архитектурной графики; – определение основных принципов композиции пейзажей; – понятие о современных стилях ландшафтного дизайна и историю садово-паркового искусства; – знание компьютерных программ для ландшафтного проектирования; – представление о нормативных требованиях к оформлению проектно-сметной документации; 	<ul style="list-style-type: none"> – выполнение практических работ
<p>ОК 1. – ОК 9.</p>	<ul style="list-style-type: none"> – демонстрация интересов к будущей профессии – обоснование выбора и применения методов и способов решения профессиональных задач; – демонстрация эффективности и качества выполнения профессиональных задач. – демонстрация способности принимать решения в стандартных и нестандартных ситуациях и нести за них ответственность. – нахождение использование информации для эффективного выполнения профессиональных задач, профессионального и личностного развития. – демонстрация навыков использования информационно-коммуникационных технологий в профессиональной деятельности. – взаимодействие с обучающимися, преподавателями и мастерами в ходе обучения. – проявление ответственности за работу подчиненных, результат 	<ul style="list-style-type: none"> – просмотр работ – наблюдение за действиями обучающихся во время практики – дифференцированный зачет

	<p>выполнения</p> <ul style="list-style-type: none"> – планирование обучающимся повышения личностного и квалификационного уровня. – проявление интереса к инновациям в области профессиональной деятельности. 	
ПК 1.1., ПК 1.2., ПК 1.3.	<ul style="list-style-type: none"> – демонстрация навыков графического изображения объекта; – использование приемов и техники исполнения графики как формы фиксации принятого решения 	– наблюдение за действиями обучающихся во время практики
<p>Иметь практический опыт</p> <ul style="list-style-type: none"> – выполнения чертежей объектов озеленения с использованием чертежных инструментов и материалов 	– уровень выполнения чертежей	– просмотр работ

ПРИЛОЖЕНИЕ 1

Форма рабочего плана проведения практики

Федеральное государственное бюджетное образовательное учреждение высшего образования «Орловский государственный аграрный университет имени Н.В. Парахина»
Многопрофильный колледж

Отделение

Архитектуры и садово-паркового и ландшафтного строительства

УТВЕРЖДАЮ
Заведующий отделением

_____/_____/_____
(Ф.И.О.)
«__» _____ 20__ г.

РАБОЧИЙ ПЛАН ПРОВЕДЕНИЯ ПРАКТИКИ

Общие сведения

ФИО обучающегося	
Курс	
Форма обучения	
Специальность	
П(Ц)К	
Группам	
Вид практики	
Тип практики	
Способ проведения практики	
Форма проведения практики	
Место прохождения практики	
Период прохождения практики	с «__» _____ 20__ г. по «__» _____ 20__ г.

Планируемые работы

№ п/ п	Содержание работы	Срок выполнения	Отметка о выполнении
	Оформление документов по прохождению практики	до начала практики	
	Проведение медицинских осмотров (обследований) в случае выполнения обучающимся работ, при выполнении которых проводятся обязательные предварительные и периодические медицинские осмотры (обследования) в соответствии с законодательством РФ	до начала практики	
	Вводный инструктаж по правилам охраны труда, технике безопасности, пожарной безопасности, оформление временных пропусков для прохода в профильную организацию (при необходимости).	в первый день практики	
	Выполнение индивидуального задания практики	в период практики	
	Консультации руководителя(-ей) практики о ходе выполнения заданий, оформлении и содержании отчета, по производственным вопросам	в период практики	
	Подготовка отчета по практике	за два дня до промежуточно й аттестации	
	Проверка отчета по практике, оформление характеристики руководителя(-ей) практики	за два дня до промежуточно й аттестации	
	Промежуточная аттестация по практике	в последний день практики	

Рабочий план составил:

руководитель практики от образовательной организации

_____ « ____ » _____ 20__ г.
(должность) (подпись) (И.О. Фамилия) (дата)

С рабочим планом ознакомлен:

обучающийся

_____ « ____ » _____ 20__ г.
(подпись) (И.О. Фамилия) (дата)

ПРИЛОЖЕНИЕ 2

Форма индивидуального задания на практику

Федеральное государственное бюджетное образовательное учреждение высшего образования «Орловский государственный аграрный университет имени Н.В. Парахина»
Многопрофильный колледж

Отделение

Архитектуры и садово-паркового и ландшафтного строительства

УТВЕРЖДАЮ
Председатель П(Ц)К

_____/_____/_____
(Ф.И.О.)
«__» _____ 20__ г.

ИНДИВИДУАЛЬНОЕ ЗАДАНИЕ НА ПРАКТИКУ

Общие сведения

ФИО обучающегося	
Курс	
Форма обучения	
Специальность	
П(Ц)К	
Группа	
Вид практики	
Тип практики	
Способ проведения практики	
Форма проведения практики	
Место прохождения практики	
Период прохождения практики	с «__» _____ 20__ г. по «__» _____ 20__ г.

Содержание индивидуального задания

Задание на практику составил:
руководитель практики от образовательной организации

_____ «__» _____ 20__ г.
(должность) (подпись) (И.О. Фамилия) (дата)

Задание на практику принял:
обучающийся

_____ «__» _____ 20__ г.
(подпись) (И.О. Фамилия) (дата)

Форма дневника практики

Федеральное государственное бюджетное образовательное учреждение высшего образования «Орловский государственный аграрный университет имени Н.В. Парахина»
Многопрофильный колледж

Отделение

Архитектуры и садово-паркового и ландшафтного строительства

ДНЕВНИК ПРАКТИКИ

Общие сведения

ФИО обучающегося	
Курс	
Форма обучения	
Специальность	
П(Ц)К	
Группа	
Вид практики	
Тип практики	
Способ проведения практики	
Форма проведения практики	
Место прохождения практики	
Период прохождения практики	с «__» _____ 20__ г. по «__» _____ 20__ г.

ПРИЛОЖЕНИЕ 4

Характеристика руководителя практики

Оценка трудовой деятельности и дисциплины:

Оценка содержания и оформления отчета по практике:

Оценка по практике: _____.

Руководитель практики

(уч. степень, уч. звание, должность)

(подпись)

(И.О. Фамилия)

« ____ » _____ 20__ г.
(дата)

ПРИЛОЖЕНИЕ 5

ОБРАЗЕЦ ОФОРМЛЕНИЯ ТИТУЛЬНОГО ЛИСТА ОТЧЕТА

Федеральное государственное бюджетное образовательное учреждение высшего образования «Орловский государственный аграрный университет имени Н.В. Парахина»
Многопрофильный колледж

Отделение

Архитектуры и садово-паркового и ландшафтного строительства

ОТЧЕТ

о прохождении _____ практики
(наименование практики)

Обучающегося _____
(Ф.И.О.)

Группа _____

Специальность _____

Руководители практики:
от образовательной организации

_____/_____/_____
(должность) (ФИО) (подпись)

Отчет представлен _____
(дата)

Допущен к защите _____
(дата, подпись)

Результаты защиты _____
(оценка, дата, подпись)

Орел, 20_

МИНИСТЕРСТВО СЕЛЬСКОГО ХОЗЯЙСТВА РОССИЙСКОЙ ФЕДЕРАЦИИ
Федеральное государственное бюджетное образовательное учреждение высшего
образования
**«ОРЛОВСКИЙ ГОСУДАРСТВЕННЫЙ АГРАРНЫЙ УНИВЕРСИТЕТ ИМЕНИ Н.В.
ПАРАХИНА»**
МНОГОПРОФИЛЬНЫЙ КОЛЛЕДЖ

**Фонд оценочных средств
по учебной практике**

**УП.01.03 Учебная практика по основам проектирования объектов
садово-паркового строительства**

программы подготовки специалистов среднего звена (ППССЗ)

по специальности СПО

**35.02.12 Садово-парковое и ландшафтное строительство
базового уровня подготовки**

Общие положения

Результатом освоения программы учебной практики УП.01.03 Учебная практика по основам проектирования объектов садово-паркового строительства является готовность обучающегося к выполнению вида профессиональной деятельности: проектирование объектов садово-паркового и ландшафтного строительства и составляющих его профессиональных компетенций, а также общие компетенции, формирующиеся в процессе освоения ППСЗ в целом.

Формой аттестации по учебной практике УП.01.03 Учебная практика по основам проектирования объектов садово-паркового строительства является дифференцированный зачет. Итогом зачета является однозначное решение: «вид профессиональной деятельности освоен / не освоен» и оценка (отлично, хорошо, удовлетворительно).

1. Результаты освоения учебной практики УП.01.03 Учебная практика по основам проектирования объектов садово-паркового строительства, подлежащие проверке

1.1. Профессиональные и общие компетенции

В результате контроля и оценки по учебной практике осуществляется комплексная проверка следующих профессиональных и общих компетенций:

Таблица 1

Профессиональные компетенции (ПК)	Показатели оценки результата
ПК 1.1 Проводить ландшафтный анализ и предпроектную оценку объекта озеленения.	Демонстрация навыков графического изображения объекта Использование приемов и техники исполнения графики как формы фиксации принятого решения
ПК 1.2 Выполнять проектные чертежи объектов озеленения с использованием компьютерных программ.	Демонстрация навыков графического изображения объекта Использование приемов и техники исполнения графики как формы фиксации принятого решения
ПК 1.3 Разрабатывать проектно-сметную документацию.	Демонстрация навыков графического изображения объекта Использование приемов и техники исполнения графики как формы фиксации принятого решения

Таблица 2

Общие компетенции (ОК)	Показатели оценки результата
ОК 1 Понимать сущность и социальную значимость своей будущей профессии, проявлять к ней устойчивый интерес.	демонстрация интересов к будущей профессии
ОК 2 Организовывать собственную деятельность, выбирать типовые методы и способы выполнения профессиональных задач, оценивать их эффективность и качество.	обоснование выбора и применения методов и способов решения профессиональных задач; демонстрация эффективности и качества выполнения профессиональных задач.
ОК 3 Принимать решения в стандартных и нестандартных ситуациях и нести за них ответственность.	демонстрация способности принимать решения в стандартных и нестандартных ситуациях и нести за них ответственность.
ОК 4 Осуществлять поиск и использование информации, необходимой для эффективного	нахождение использование информации для эффективного выполнения профессиональных задач, профессионального и личностного

выполнения профессиональных задач, профессионального и личностного развития.	развития.
<i>ОК 5</i> Использовать информационно-коммуникационные технологии в профессиональной деятельности.	демонстрация навыков использования информационно-коммуникационных технологий в профессиональной деятельности.
<i>ОК 6</i> Работать в коллективе и в команде, эффективно общаться с коллегами, руководством, потребителями.	взаимодействие с обучающимися, преподавателями и мастерами в ходе обучения.
<i>ОК 7</i> Брать на себя ответственность за работу членов команды (подчиненных), за результат выполнения заданий.	проявление ответственности за работу подчиненных, результат выполнения
<i>ОК 8</i> Самостоятельно определять задачи профессионального и личностного развития, заниматься самообразованием, осознанно планировать повышение квалификации.	планирование обучающимся повышения личностного и квалификационного уровня.
<i>ОК 9</i> Ориентироваться в условиях частой смены технологий в профессиональной деятельности.	проявление интереса к инновациям в области профессиональной деятельности.

Таблица 3

Профессиональные и общие компетенции, которые возможно сгруппировать для проверки	Показатели оценки результата
<p>ПК 1.2 Выполнять проектные чертежи объектов озеленения с использованием компьютерных программ.</p> <p><i>ОК 1</i> Понимать сущность и социальную значимость своей будущей профессии, проявлять к ней устойчивый интерес.</p> <p><i>ОК 2</i> Организовывать собственную деятельность, выбирать типовые методы и способы выполнения профессиональных задач, оценивать их эффективность и качество.</p> <p><i>ОК 6</i> Работать в коллективе и в команде, эффективно общаться с коллегами, руководством, потребителями.</p> <p><i>ОК 7</i> Брать на себя ответственность за работу членов команды (подчиненных), за результат выполнения заданий.</p>	<p>демонстрация навыков графического изображения объекта</p> <p>использование приемов и техники исполнения графики как формы фиксации принятого решения</p> <p>демонстрация интересов к будущей профессии;</p> <p>обоснование выбора и применения методов и способов решения профессиональных задач;</p> <p>демонстрация эффективности и качества выполнения профессиональных задач.</p> <p>взаимодействие с обучающимися, преподавателями и мастерами в ходе обучения.</p> <p>проявление ответственности за работу подчиненных, результат выполнения</p>

1.2. Практический опыт, умения, знания

Иметь практический опыт (ПО):	
ПО 1	выполнения чертежей объектов озеленения с использованием чертежных инструментов и материалов

Уметь (У):	
У 1	применять стандарты Единой системы конструкторской документации (ЕСКД) и Системы проектной документации для строительства (СПДС), пользоваться Строительными нормами и правилами (СНиПами)
У 2	пользоваться приборами и инструментами

Знать (З):	
З 1	стандарты Единой системы конструкторской документации (ЕСКД) и Системы проектной документации для строительства (СПДС), пользоваться Строительных норм и правил (СНиП)
З 2	специализированные приборы и инструменты
З 3	законы, методы и приемы проекционного черчения и архитектурной графики
З 4	основные принципы композиции пейзажей
З 5	современные стили ландшафтного дизайна и историю садово-паркового искусства
З 6	компьютерные программы для ландшафтного проектирования
З 7	нормативные требования к оформлению проектно-сметной документации

2. Уровень освоения теоретического курса профессионального модуля

2.1. Типовые задания для оценки освоения междисциплинарного комплекса (далее – МДК)

2.1.1. Типовые задания для оценки освоения УП.01.04 :

Задание 1: аналитическое копирование стаффажа и антуража

Проверяемые результаты обучения: З1, З2, З3, З4, З5, З6, З7, У1, У2

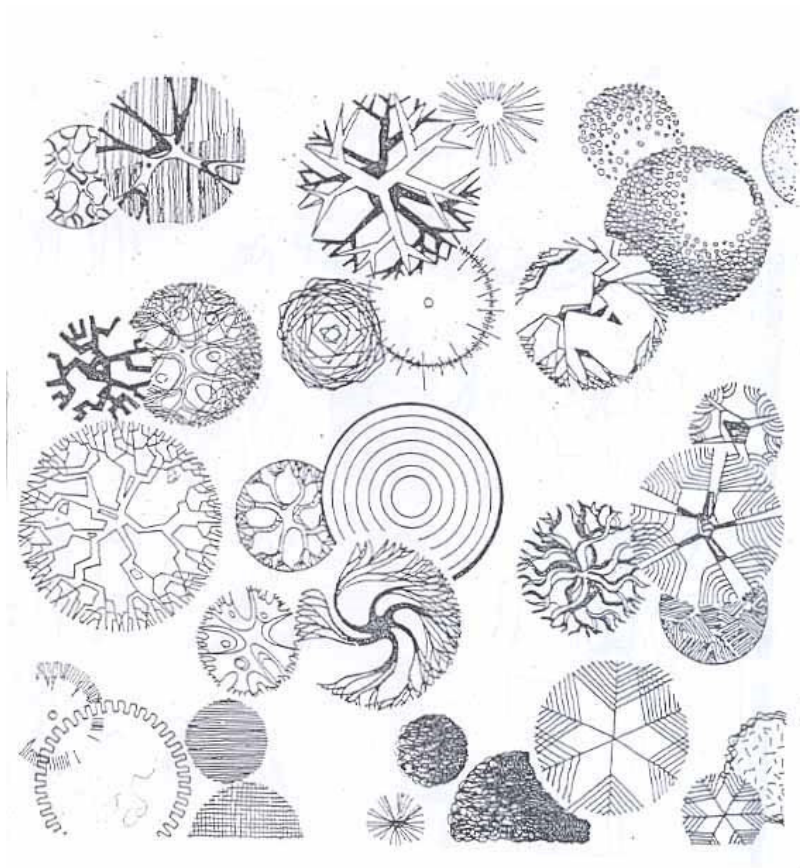
Инструкция: произвести аналитическое копирование данной иллюстрации

Время выполнения: 120 мин

илл.1



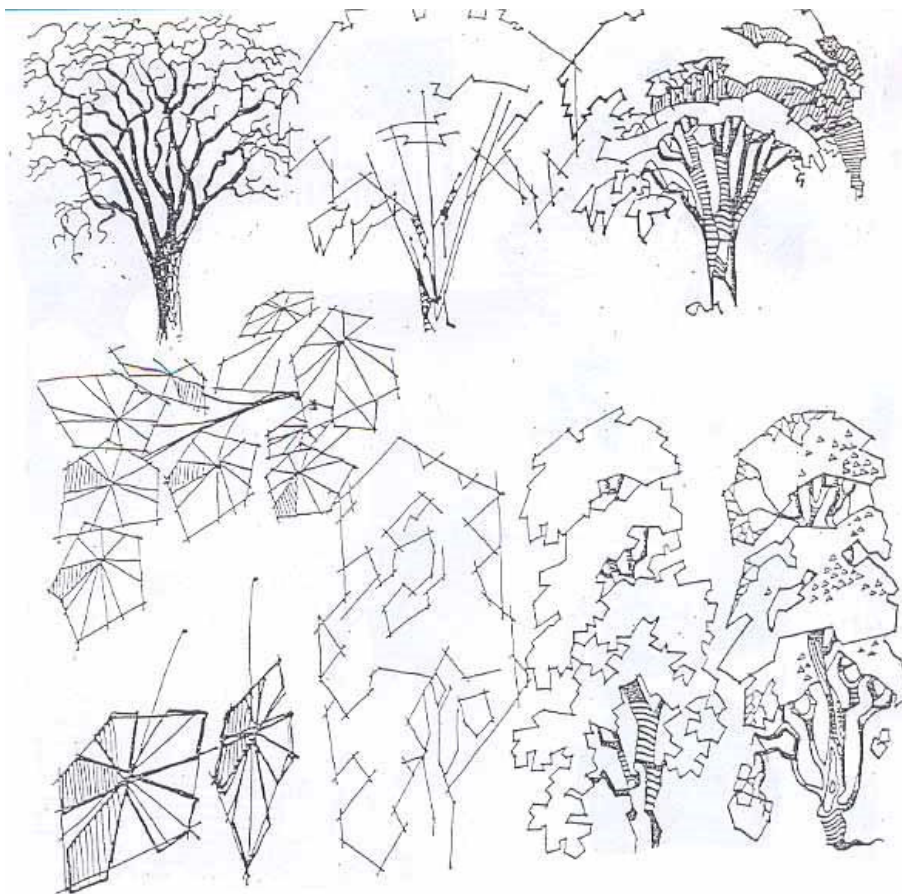
Илл.2



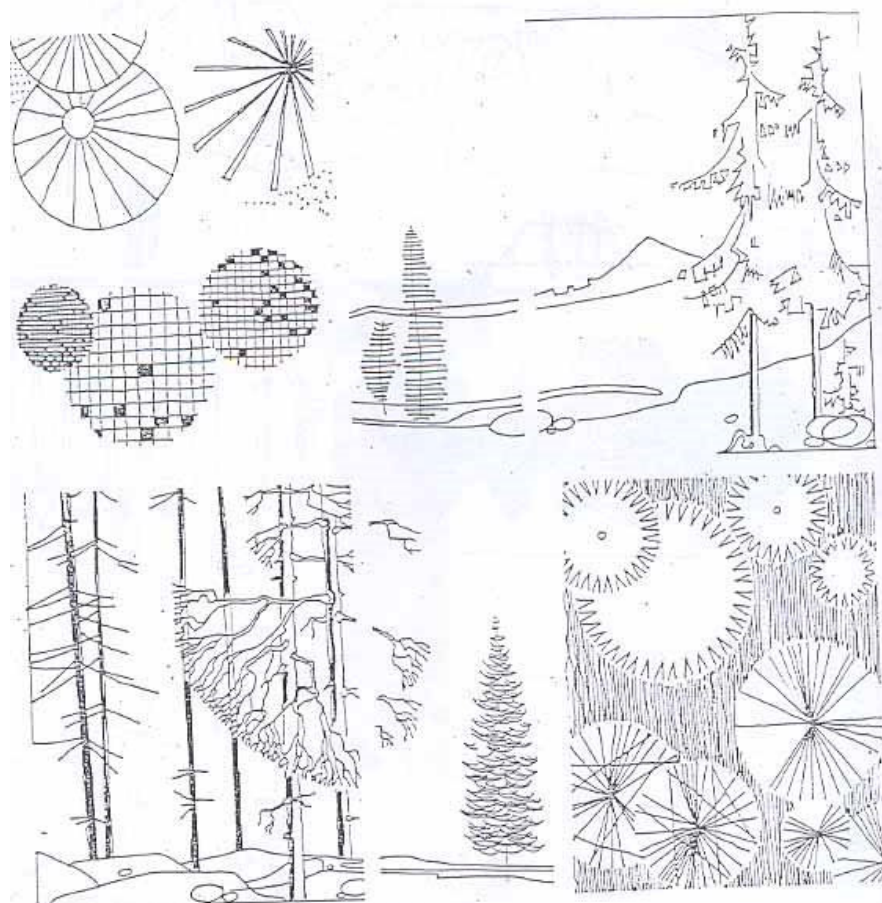
Илл.3

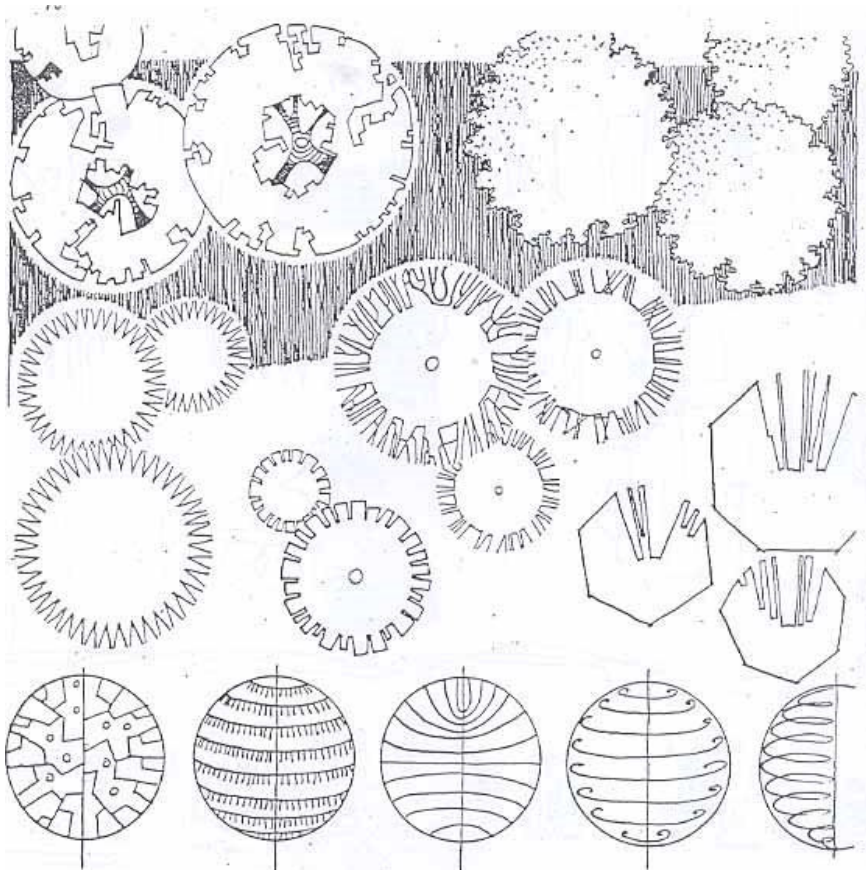


Илл.4

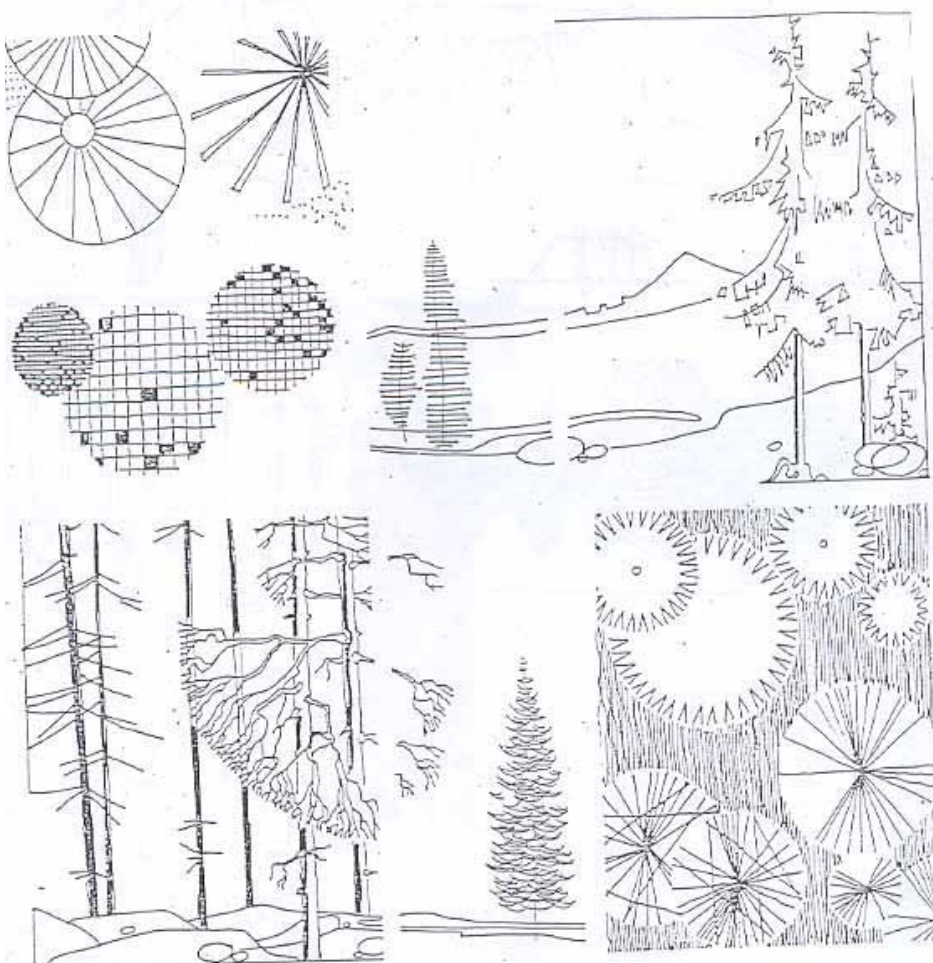


Илл.5





Илл.7



<i>Шрифт</i>	Шрифт
<i>Шрифт</i>	Шрифт
<i>Шрифт</i>	Шрифт
<i>Шрифт</i>	Шрифт
<i>Шрифт</i>	Шрифт

Декоративные Шрифты
 Шрифты Декоративные
 Декоративные Шрифты
 Шрифты Декоративные
 Декоративные Шрифты
 Шрифты Декоративные
 Декоративные Шрифты
 Шрифты Декоративные
 Декоративные Шрифты
 Шрифты Декоративные
 Декоративные Шрифты

AlfaDay.net

Критерии оценки

<p>Оценка «отлично» (высокий уровень освоения)</p>	<p>если обучающийся правильно и аккуратно выполнил и оформил практическую работу; соответствие содержания ответа поставленным вопросам, четкое выделение понятий, их характеристика; последовательное изложение материала, ясность изложения материала; использование терминов и понятий, раскрытие их полного содержания</p>
<p>Оценка «хорошо» (средний уровень освоения)</p>	<p>если обучающийся правильно выполнил практическую работу, но проявил неаккуратность оформления чертежей, а также допустил неточности в теоретических ответах; незначительные ошибки, не искажающие смысла излагаемого материала; неполное представление о содержании понятий</p>
<p>Оценка «удовлетворительно» (низкий уровень освоения)</p>	<p>если обучающийся допустил ошибки при выполнении практической работы, проявив при этом неаккуратность при оформлении чертежей, а также допустил массу ошибок в ответе на теоретические вопросы или не ответил на один из них; неполное изложение материала, неточности в определении понятий и формулировке излагаемой информации.</p>
<p>Оценка «неудовлетворительно» (не освоен)</p>	<p>если обучающийся допустил грубые ошибки при выполнении практических работ, графические работы не выполнены, знание основных понятий и терминов отсутствует.</p>

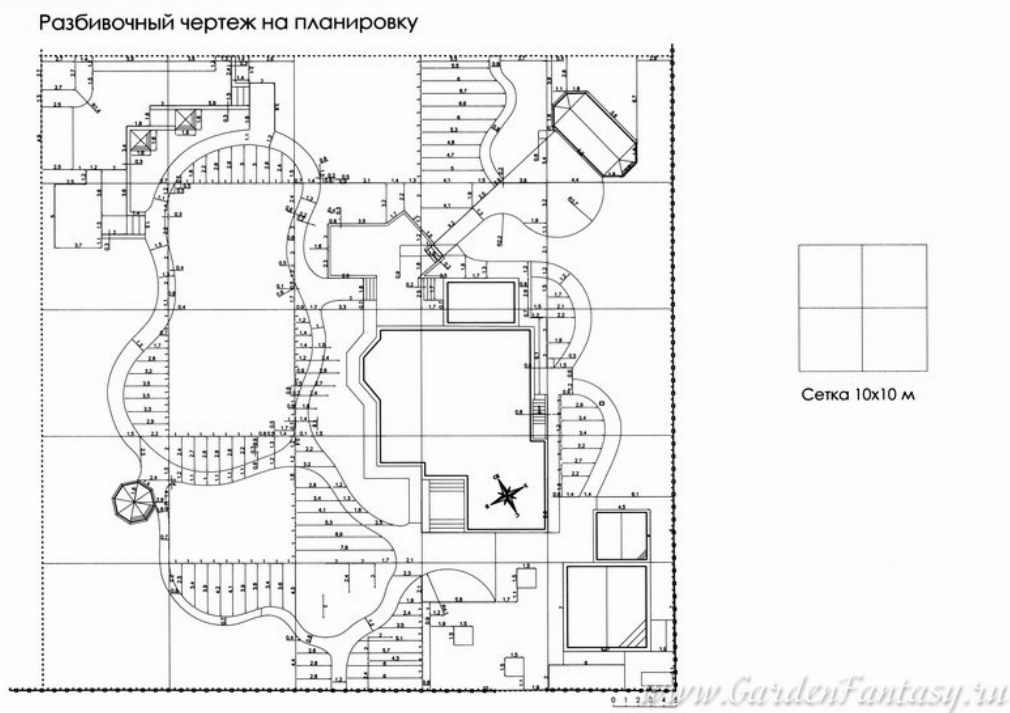
Задание 2: аналитическое копирование разбивочного и посадочного чертежей

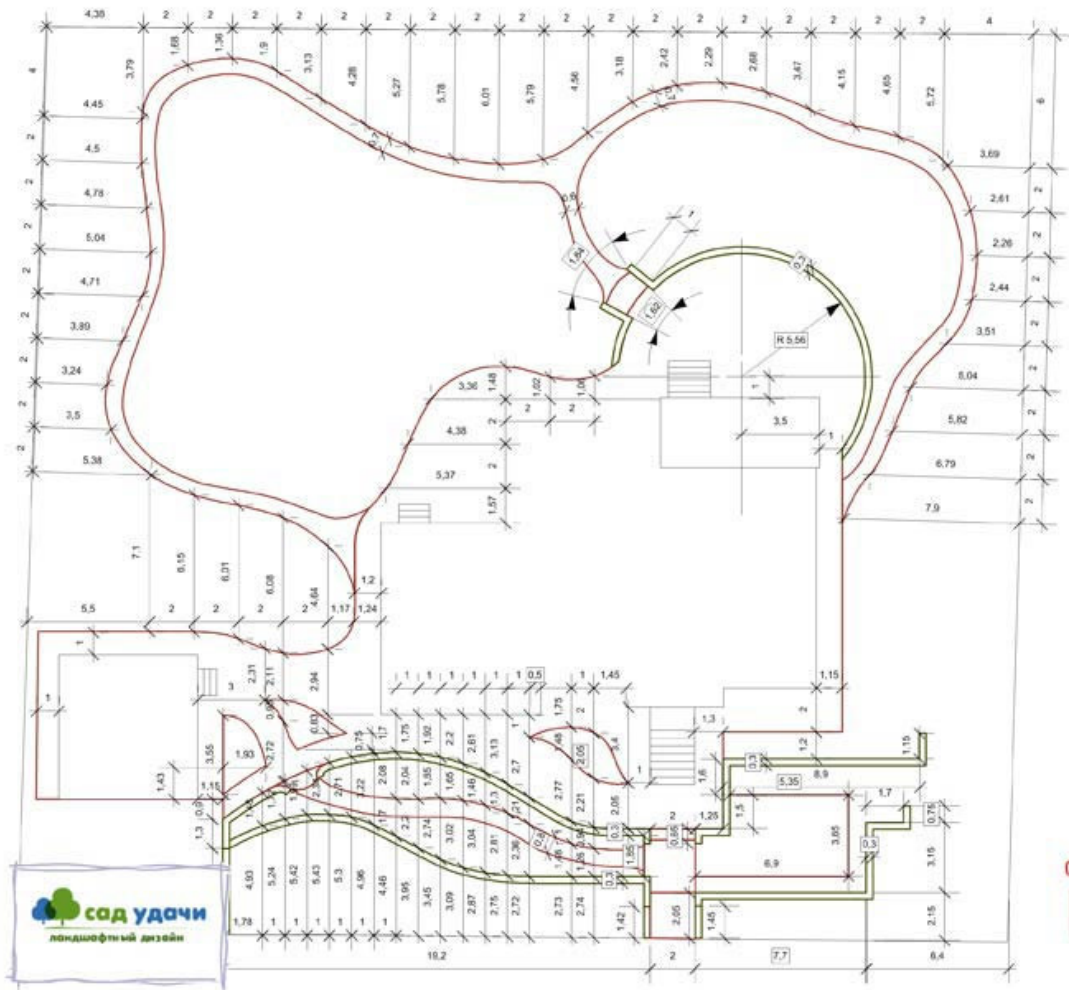
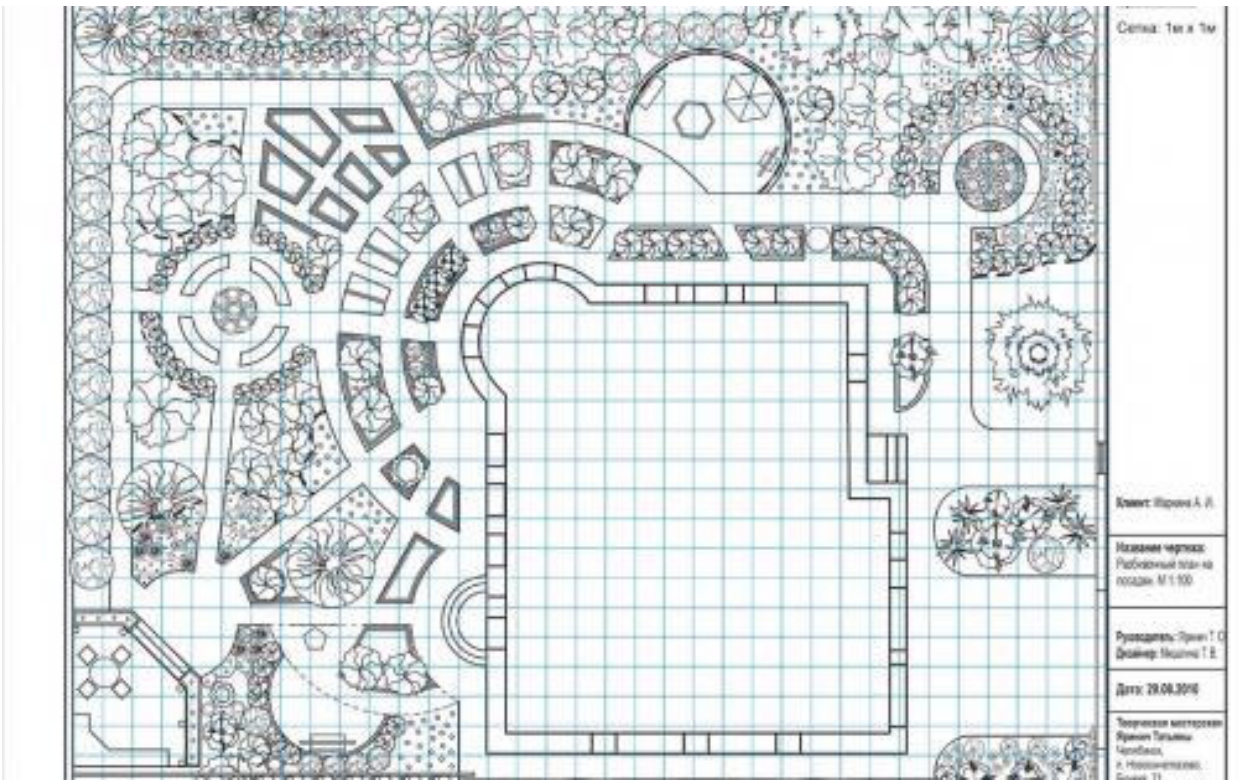
Проверяемые результаты обучения: 31, 32, 33, 34, 35, 36, 37, У1, У2

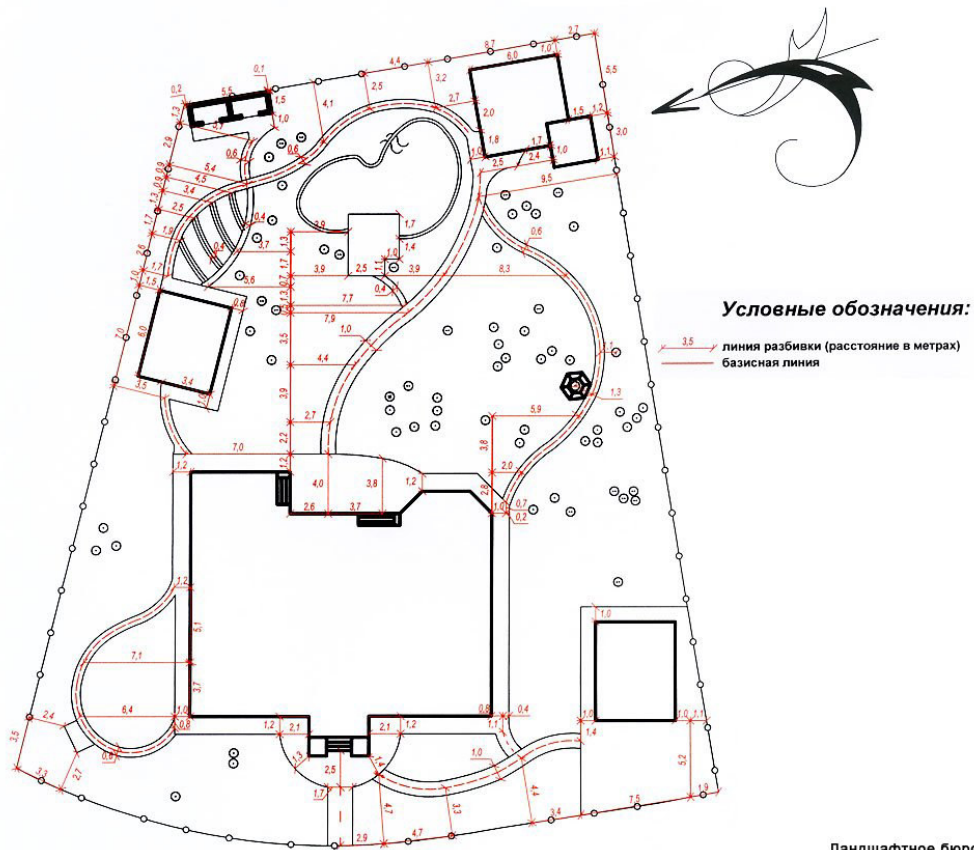
Инструкция: произвести аналитическое копирование данной иллюстрации

Время выполнения: 360 мин

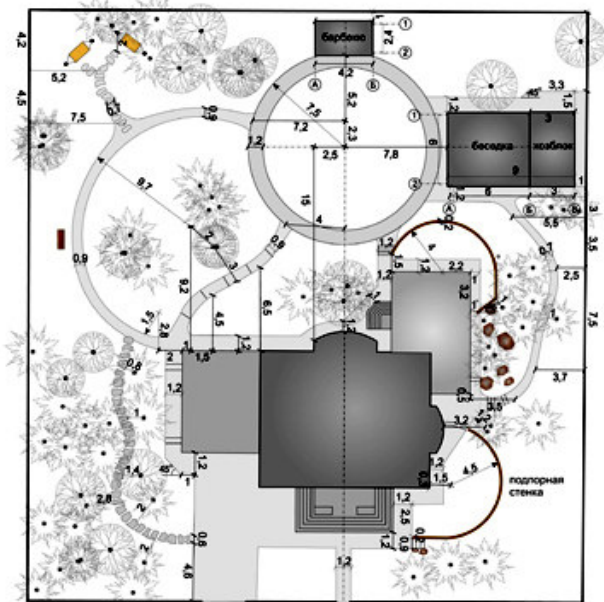
Текст задания:







Разбивочный чертёж



Условные обозначения

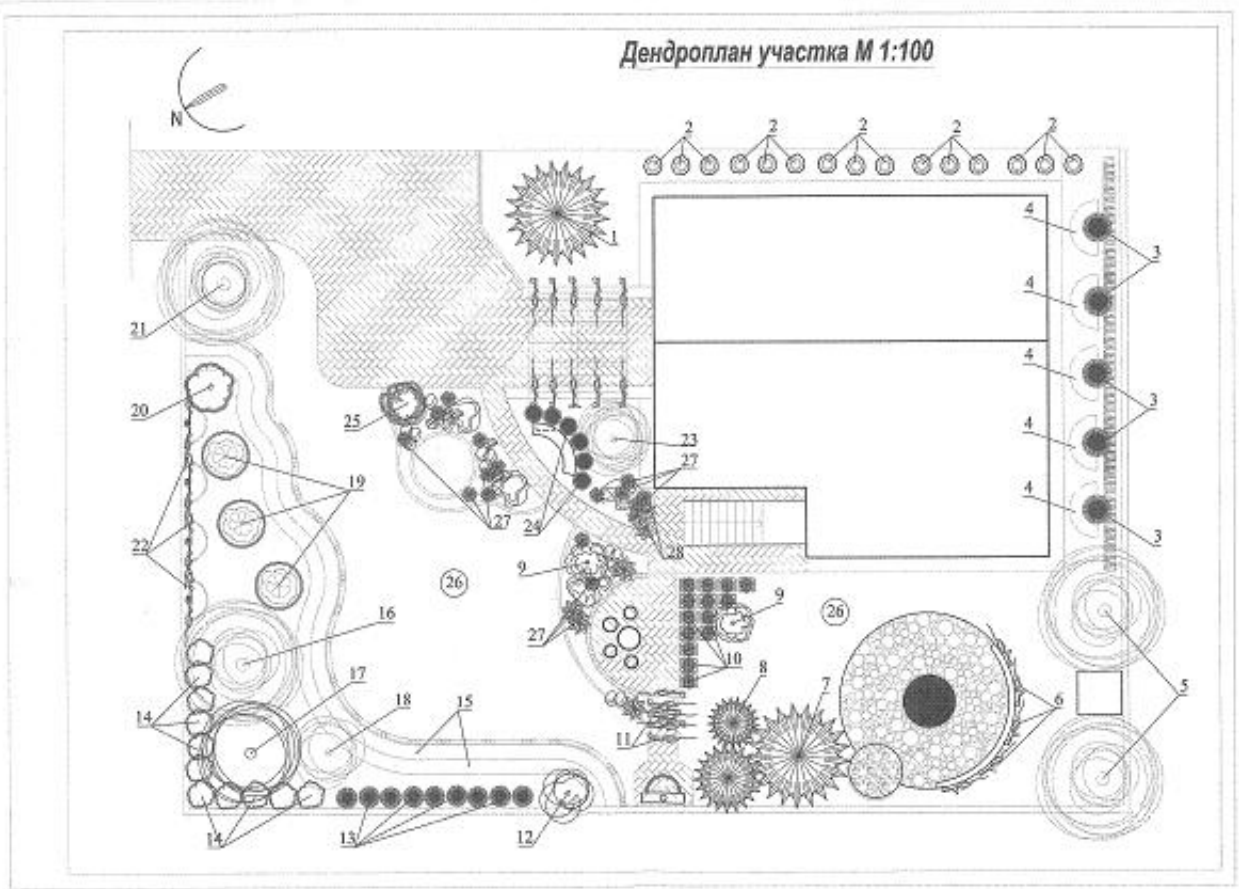
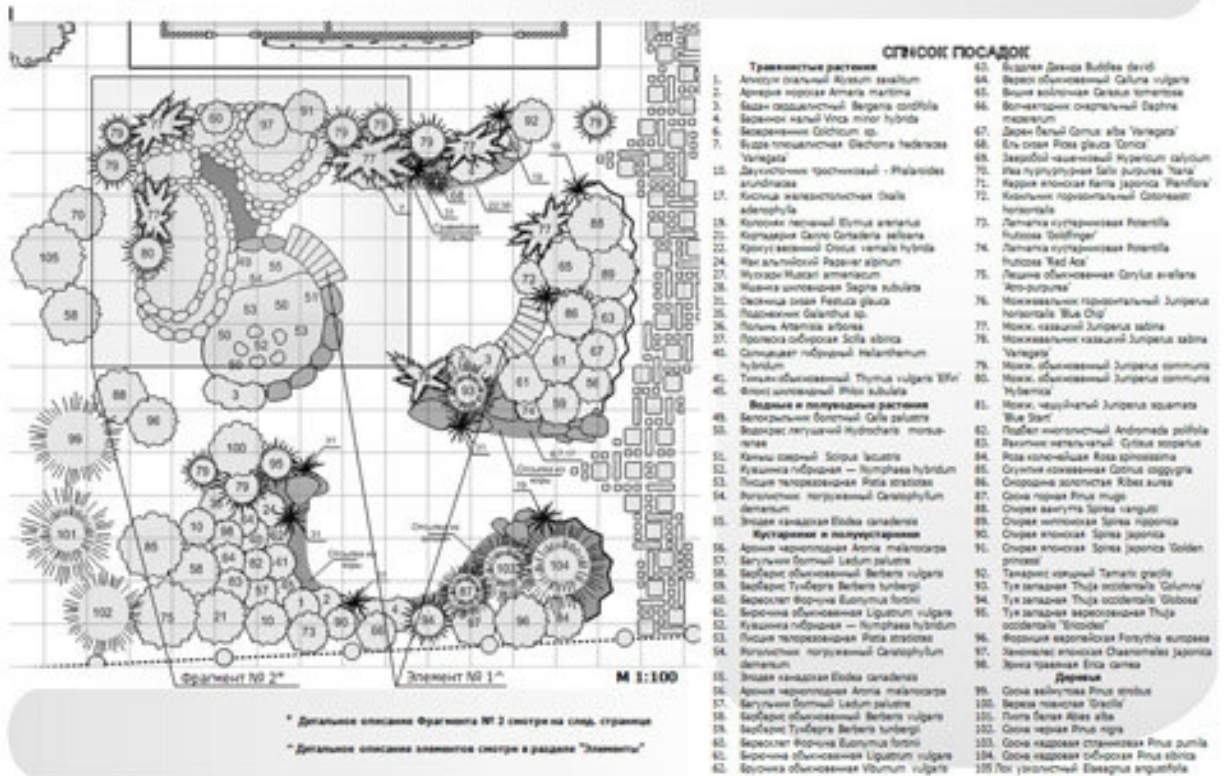
- существующие деревья
- мощение
- размеры, м

Примечание:
 - разбивку на месте следует начинать от дома, ориентируясь на основные осях.
 1* - размер площадки уточняется на месте

Должность	Ф.И.О.	Дата	Должность	Объект: п.с. Зеленый мыс, ул. Лесная, д.17		
				Проект благоустройства и озеленения	Стадия	Лист
					РП	4
Чертеж	Грибукина М.Ю.			Разбивочный чертёж	Ландшафтная мастерская "Алаторский сад"	
Полномоч.	Хлебодорова О.А.					

Фрагмент № 1 Каменистый сад

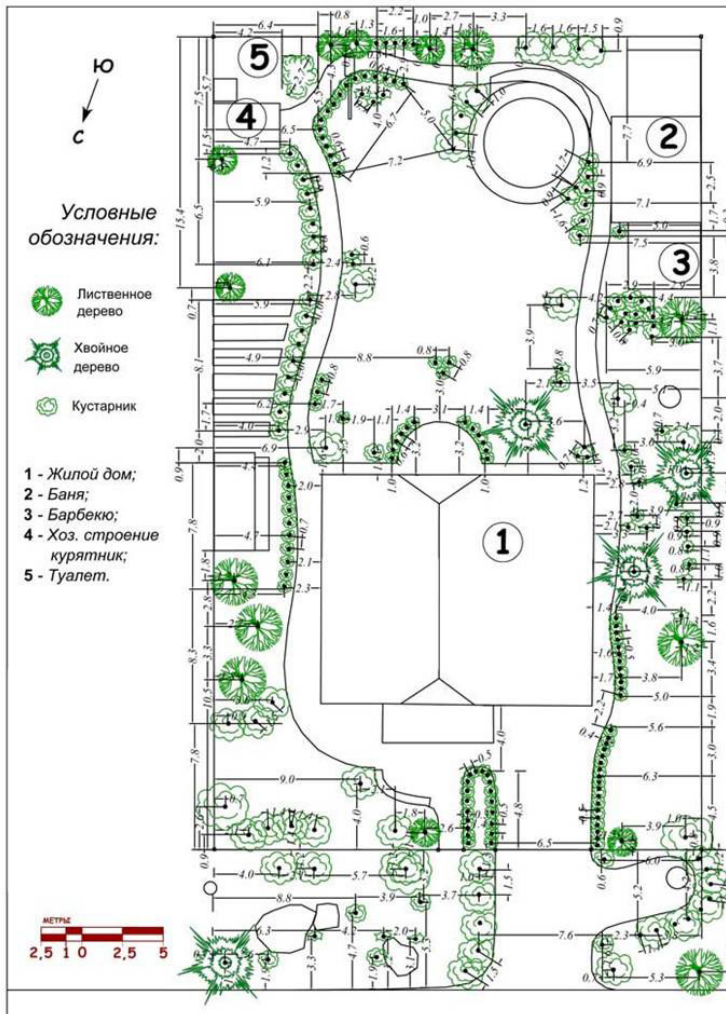
3

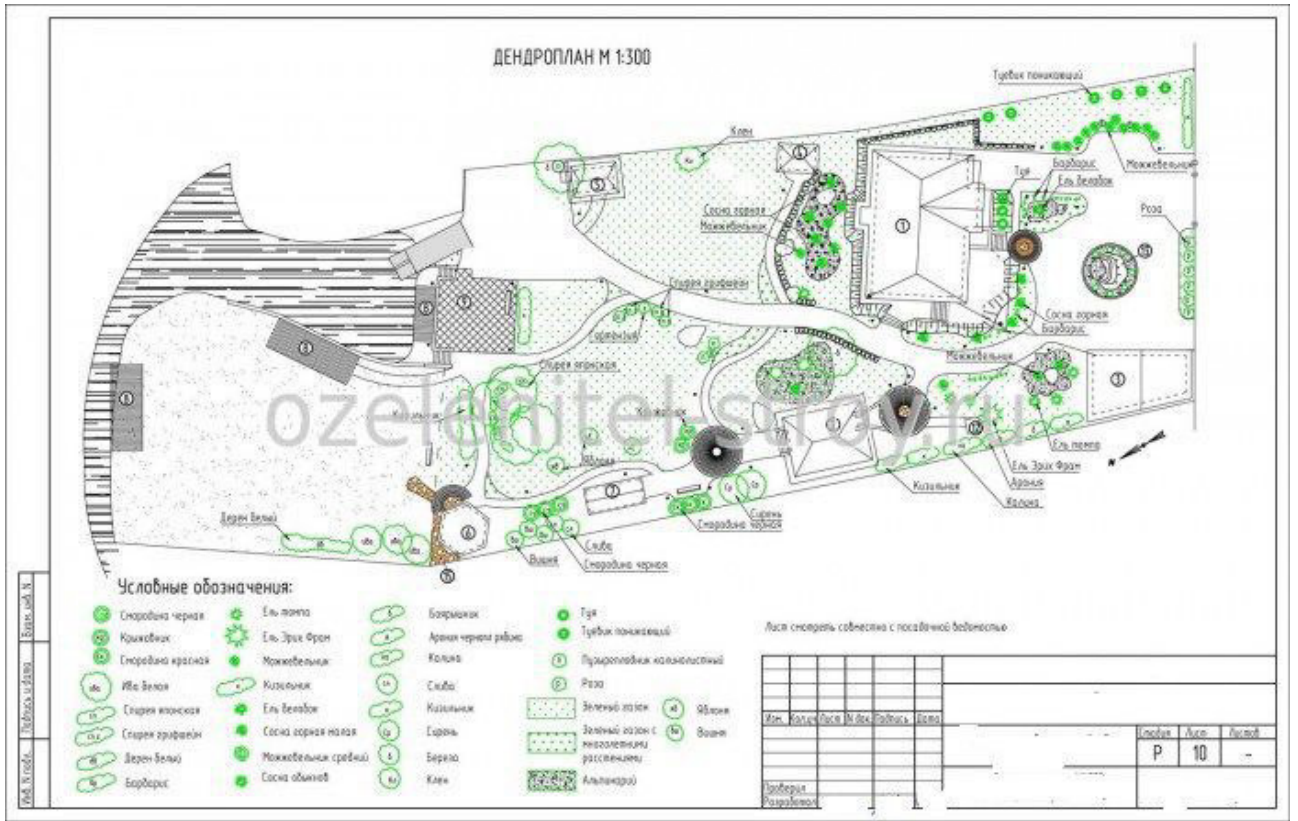


Фрагмент посадочного чертежа

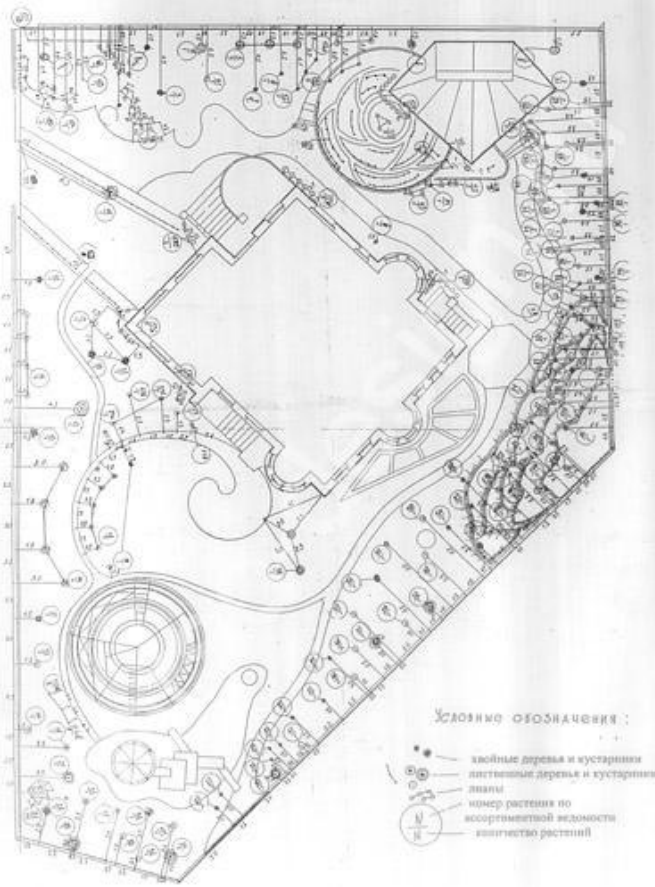


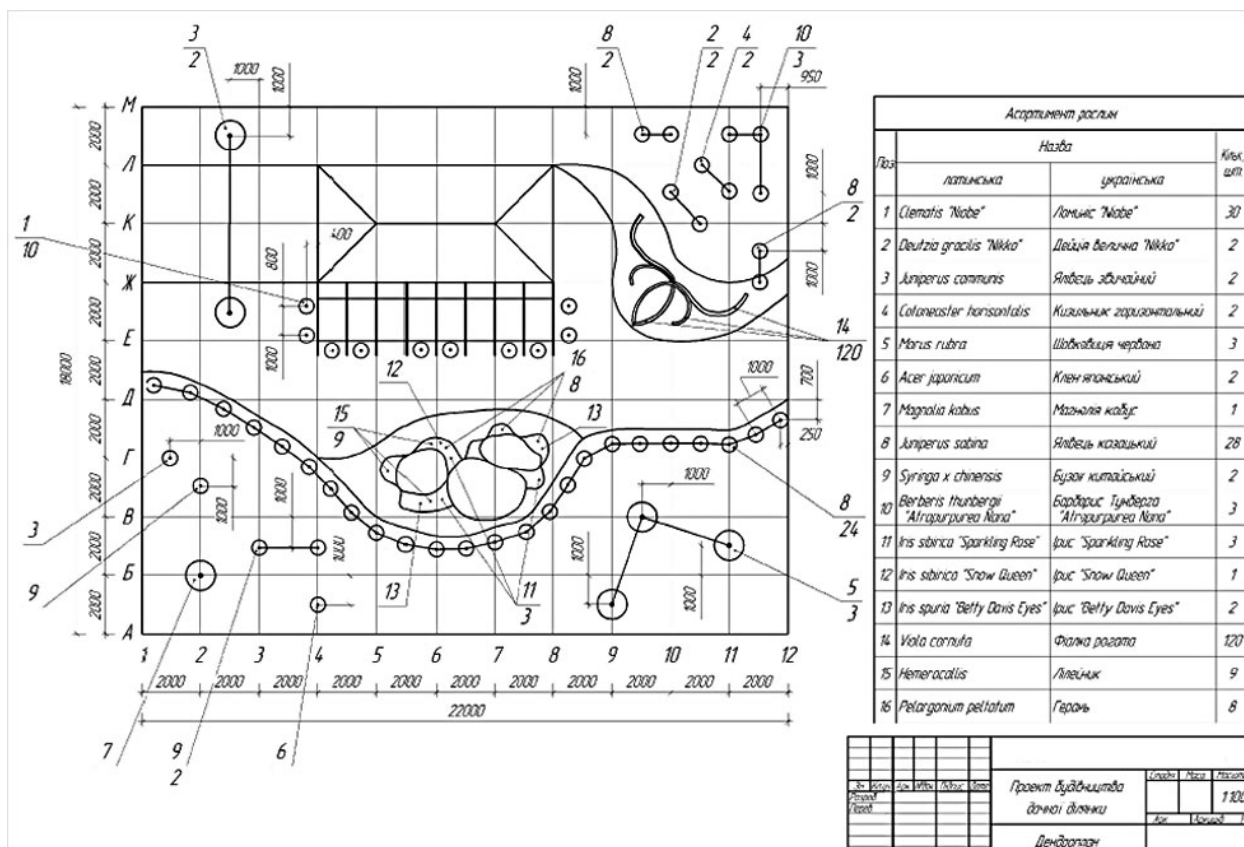
Фрагмент		
дата:	масштаб:	ZnakЗемлі
27.02.2009	аннотативный	Ерилов Всеволод





Дендрологический разбивочно-посадочный план





3. Результаты прохождения учебной практики

В рамках прохождения учебной практики проводится оценка:

- 1) профессиональных и общих компетенций;
- 2) практического опыта и умений.

Проверяемые результаты по видам работ учебной практики по профессиональному модулю отражаются в табличной форме:

Таблица 4

Виды работ	Проверяемые результаты (ПК, ОК, ПО, У)
1. Организационные вопросы оформления работ, установочная лекция, инструктаж по технике безопасности.	ПК 1.1., ОК 1, ОК 4, ОК 6, ОК 7
2. Выдача и уточнение задания на практику. Подготовка планшета, оформление титульного листа альбома работ. Уточнение состава работ в альбоме.	ПК 1.2., ПК 1.3, ОК 1, ОК 3, ОК 4
3. Шрифты. Выполнение индивидуальных заданий в альбоме формата А3.	ПК 1.1., ПК 1.2., ОК 1, ОК 4, ОК 6, ОК 7, ПО 1, ПО 2, У 1, У 2
4. Аналитическое копирование разбивочного чертежа. Выполнение индивидуальных заданий. Формат А3, А2.	ПК 1.1., ПК 1.2., ОК 1, ОК 3, ОК 4, ОК 5, ОК 8, ПО 1, ПО 2, У 1, У 2
5. Аналитическое копирование посадочного чертежа. Выполнение индивидуальных заданий. Формат А3, А2.	ПК 1.1., ПК 1.2., ОК 1, ОК 3, ОК 4, ОК 5, ОК 8, ПО 1, ПО 2, У 1, У 2

6. Стаффаж и антураж. Выполнение индивидуальных заданий на планшете формата 50*70.	ПК 1.1., ПК 1.2., ОК 1, ОК 2, ОК 4, ОК 5, ОК 9, ПО 1, ПО 2, У 1, У 2
7. Подготовка работ (альбома и планшета) к просмотру и защите.	ПК 1.1., ОК 1, ОК 4, ОК 6, ОК 7
8. Защита отчета по практике, сдача отчета.	ПК 1.1., ОК 1, ОК 4, ОК 6, ОК 7

Оценка по учебной практике производится на основании контроля за выполнением видов работ, выполненных обучающимся во время практики, их объема, качества выполнения в соответствии с технологией. Во время прохождения практики предусматривается выполнение работ в учебной аудитории колледжа.

Итогом учебной практики является дифференцированный зачет, который выставляется руководителем практики от учебного заведения для оценки общих и профессиональных компетенций, освоенных студентами в период прохождения практики. Для допуска к дифференцированному зачёту студентом предоставляются все работы, выполненные за все время практики.

4. Фонд оценочных средств для проверки теоретических знаний

I. ПАСПОРТ

Назначение:

ФОС предназначен для контроля и оценки результатов освоения компетенций учебной практики по специальности СПО 35.02.12 Садово-парковое и ландшафтное строительство (базовая подготовка).

Оценка «отлично» (высокий уровень освоения)	если обучающийся правильно и аккуратно выполнил и оформил практическую работу; соответствие содержания ответа поставленным вопросам, четкое выделение понятий, их характеристика; последовательное изложение материала, ясность изложения материала; использование терминов и понятий, раскрытие их полного содержания
Оценка «хорошо» (средний уровень освоения)	если обучающийся правильно выполнил практическую работу, но проявил неаккуратность оформления чертежей, а также допустил неточности в теоретических ответах; незначительные ошибки, не искажающие смысла излагаемого материала; неполное представление о содержании понятий
Оценка «удовлетворительно» (низкий уровень освоения)	если обучающийся допустил ошибки при выполнении практической работы, проявив при этом неаккуратность при оформлении чертежей, а также допустил массу ошибок в ответе на теоретические вопросы или не ответил на один из них; неполное изложение материала, неточности в определении понятий и формулировке излагаемой информации.
Оценка «неудовлетворительно» (не освоен)	если обучающийся допустил грубые ошибки при выполнении практических работ, графические работы не выполнены, знание основных понятий и терминов отсутствует.

II. ВОПРОСЫ ДЛЯ КОНТРОЛЯ

1. От пещерной до компьютерной графики. Области применения графики. Виды наглядных изображений, применяемых в проектировании.
2. Основные определения и обозначения перспективного аппарата.
3. Инструменты. Принадлежности. Оборудование.
4. Выбор точки зрения и высоты горизонта в перспективе.
5. Состав визуального языка проектной графики. Линии проектной графики
6. Перспектива точки, прямой.
7. Масштаб
8. Основные правила нанесения размеров
9. Пространственные формы, их свойства и соотношения. Пропорция. Симметрия и асимметрия. Ритм. Тождество. Контраст. Нюанс.
10. Уклон. Конусность
11. Роль перспективы в восприятии пейзажей
12. Простейшие геометрические построения. Деление отрезков на равные части и в заданном соотношении. Построение углов заданной величины
13. Роль света и освещенности в формировании пейзажных картин
14. Деление окружности и построение правильных многоугольников
15. Композиция пейзажных картин
16. Построение касательных к окружностям
17. Разработка планировочной структуры объекта
18. Сопряжения.
19. Формирование объемно-пространственной структуры объекта и композиционных узлов
20. Принципы подбора ассортимента растений
21. Идея метода. Центральное, параллельное и прямоугольное(ортогональное) проецирование. План посадок растений. Дендроплан.
22. Чертежи генеральных планов: назначение, содержание
23. Виды. Основные виды. Главный вид. Местные виды. Дополнительные виды.
24. Условные обозначения, применяемые в чертежах генеральных планов.
25. Лесные ландшафты и его составляющие Массивы, куртины, рощи. Многоярусные насаждения.
26. Парковый ландшафт. Рощи, группы, солитеры. Луговые ландшафты. Поляны, типы полян, композиция полян.
27. Каменистые сады и композиции. Альпинарии, рокарии, альпийские горки.
28. Регулярные ландшафты. Боскет, аллеи, рядовая посадка деревьев и кустарников
29. Технический рисунок. Понятия. Свойства и особенности
30. Благоустройство и озеленение дворовых территории. Насаждения дворовой зоны